

# Naturskyddsföreningen i Aktse – 75 år



Naturskyddsföreningen  
Norrbotten

**Redaktör:** Marcus Lidström  
**Omslagsfoto:** Mats Lindberg  
**Redigering och layout:** Anders Friström  
ISBN: 978-91-558-0219-6  
Naturskyddsföreningen i Norrbottens län, 2020.  
[www.norrbotten.snf.se](http://www.norrbotten.snf.se)

# Innehåll

Inledning .....	4
1940 & 50-talet .....	5
Förvärvet av fastigheten.....	5
Byggandet av stugan .....	8
Gästböckerna – och de som skrev in sig .....	12
1960-talet.....	19
Svante Lundgrens Aktse .....	20
Aktse – Porten till Sarek.....	21
Valter Axelssons deltagarforskning .....	29
1970-talet.....	32
Fältbiologerna.....	32
Hormoslyret i Aktse.....	37
Lage Karlssons botaniska hemligheter .....	40
1980-talet.....	45
Växtsuccesion i deltat .....	45
Hälsning från Reet och Wille .....	47
1990-talet.....	49
Tillsynsfamiljen Lind och Enlund – blandade betraktelser .....	49
Betraktelser från Aktse – Hans Andréns berättar .....	53
Slåttern i Aktse .....	57
Huru härmed .....	59
2000-talet.....	61
Kära Aktse .....	61
Flest övernattningar – Presentation av en tysk författerska.....	65
2010-talet.....	67
Naturskyddet kring Aktse – ängen .....	67
Bygget av vedboden i Aktse .....	71
Framtiden .....	75

# Naturskyddsföreningen i Aktse 75 år (1945-2020)

## Inledning

Naturskyddsföreningen har haft del i Aktse i 75 år. Dags för kalas och firande! Som present ges här en exposé över vad som hänt under dessa år. Skriften summerar åren som gått sedan starten 1945 när Naturskyddsföreningen ville visa sin närvaro i lilla Luleälvområdet.

En mångfald av berättelser har sin bas i eller runt stugplatsen. Förutom djupdykning i gästböckerna, och en resumé av den forskning som pågått i området berättas historierna om hur stugan och senare även vedboden kom till. Det görs ett intressant nedslag i den delikata historien med hormoslyr i förrådet. Du får veta hur den bastanta kaminen kom på plats och du kan läsa Anne-Sophies fantastiska hälsning till sitt kära Aktse.

Till grund för skriften ligger tidigare texter om Aktse, avhandlingar, medlemstidningar med mera, men framförallt gästböckerna som har legat i stugan. Dessa böcker, där gästerna har skrivit in sig vid ankomst har varit en guldgruva för att hitta historier. Skriftens behållning utgörs helt klart av gästernas bidrag om upplevelser i och runt stugan i Aktse. Dels i form av egna berättelser, dels genom återberättade i intervjuform. Stort tack till er alla!

De gånger som texten svävar iväg och kopplingen till Aktse blir alltför vag hoppas jag på läsarens overseende. När det gäller Aktse är det så svårt att besinna sig och hålla sig saklig. Området är som gjort för stora tankar och bestående intryck.

Trevlig Läsning!

*Marcus Lidström*



*Aktse kring år 1900. Foto Torsten Dahllöf. Källa: Vänersborgs museum*

# 1940 & 50-talet

## Förvärvet av fastigheten

Om området runt Aktse kan mycket sägas, därför är det också svårt att veta hur man ska inleda denna skrift. Ska inledningen börja med geologin, ta upp hur själva deltat eller hur de omgivande klipporna en gång i tiden bildades. Eller ska början förläggas till tidigt 1800-tal då området så smått började få en stadigvarande befolkning. Kanske öppna med mötet mellan Lotten och Gustaf von Düben och Per-Olof Länta (1844-1905) som resulterade i ett närapå klassiskt foto 1868. Varför inte redogöra för kopplingen mellan Aktse och det mytomspunna Nordenskiöldsloppet. Men eftersom denna skrift fokuserar på Naturskyddsföreningens år i Aktse så finns det en enkel lösning. Att helt sonika börja vid den tidpunkt då Naturskyddsföreningen förvärvade en del av Aktse-hemmanet. Det blir den historien som får inleda jubileumsskriften.



*"Slätter i Aktse 11 augusti 1945: Amul Länta (1883-1952) räfsar hö på vallen i Aktse. I fotots bakgrund syns den heliga Skierffeklippan." Foto: Sven Sundius, Åjttes bildarkiv.*

*Om detta står det att läsa i Svenska Naturskyddsföreningens årsberättelse 1945-46:*

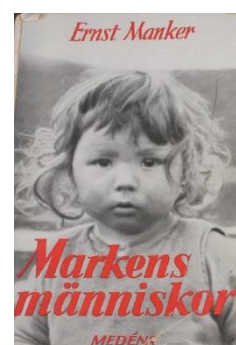
*"Under sommaren 1945 möttes några personer som voro intresserade för fjällsport och naturskydd... Det ena av de två oskiftade hemmanen i Aktse hade då kommit ut i marknaden och det var angeläget att söka få detta hemman förvärvat av Naturskyddsföreningen, då man var övertygad om att medlemmarna i Svenska Fjällklubben och Naturskyddsföreningen, om tillfälle gäves säkerligen skulle vilja medverka till ett förvärv av detta*

hemman. Ett avtal om köp för 15.000 kronor träffades och föreningarnas ordförande envoyén DAG HAMMARSKJÖLD och författaren STEN SELANDER utsände en vädjan till medlemmarna. Denna vädjan resulterade i att sammanlagt 11.573:35 kronor överlämnats i gåva till Naturskyddsföreningen. Styrelsen ber att till alla givare få framföra sitt varma tack. Såvitt föreningen kan finna vore det synnerligen önskvärt om föreningen i likhet med sina systerorganisationer i Holland och Schweiz kunde få möjlighet att förvärva de dyrbaraste naturområdena och på så sätt bereda dem trygghet från olämplig exploatering. Förvärvet av Aktse är ur denna synpunkt även av stor principiell betydelse."

Detta är ett intressant stycke där det finns en del att utläsa. Det mest fascinerande är självklart att det verkligen är medlemmarnas fastighet. Föreningen förvärvade inte fastigheten genom något arv eller donation. Inte heller användes bidragspengar eller lån utan medlemmarna skramlade ihop till hela summan, nästan i alla fall. För övrigt kan man notera att det fanns två oskiftade hemman i Aktse och att det kunde lika gärna ha varit Svenska Fjällklubbens stuga eftersom Fjällklubbens medlemmar också var med och skramlade slantar. Det var dock inte en slump att Naturskyddsföreningen blev ägare, föreningen ansågs vara en tyngre kraft än Fjällklubben när det kom till att "bereda dem trygghet från olämplig exploatering". För det där med olämplig exploatering var inte något som föreningarna hade skarvat ihop för att få till en lyckad insamling. Ur en naturskyddares synpunkt var läget kritiskt i och runt Aktse. En del av hemmanet hade redan sålts till en skogsarbetare och man hade börjat borra efter malm mellan Ultevis och ner mot Snavva. Det talades till och med om linbanor och bilväg över Ultevis. Dessutom fanns det planer på en hel gruvstad i området.

Föreningarna hade alltså fått medel för att kunna köpa en del av i Aktsehemmanet. Nu gällde det alltså få till en affär. Vilket inte gjordes i en handvändning. Att lyckas med konststycket krävde sin person.

Etnologen Ernst Manker (1893-1972) ansågs passa för uppgiften. Manker var vid den tiden andre intendent vid Nordiska museet och föreståndare för dess lapska avdelning som det hette på den tiden. Han hade bedrivit etnografiska undersökningar i Lappland sedan 1926 och vid tidpunkten hade han skrivit ett tiotal böcker om kulturen och möten han gjort i samernas land. I den då nyligen utkomna *Markens människor* (1944) beskrev han bland annat sina möten med slakten Länta i Aktse. Dessutom var han inte bara aktiv medlem i både Naturskyddsföreningen och Fjällklubben utan även nära bekant med många av styrelseledamöterna. Hur det praktiskt gick till går att läsa i Mankers bok *Bortom Fjällen* (1957). Skildringen som tar sin början i slutet av maj 1945;



*"Sent en kväll i slutet av maj ringde min telefon, och jag hörde Nisse Dahlbecks röst:*

*– Har du lust att resa upp och köpa Aktse?*

*Han frågade inte hur det stod till, han gick rakt på sak, och hans sonora röst var besjälad.*

*Jag förnam suset av stora vingslag."*



Klart att Manker ville köpa Aktse. Dels var han mycket väl medveten om det hot som fanns mot naturen i området, dessutom var han för egen del på jakt efter en av Aktses många hemligheter. Men det är en annan historia. Endast två dagar senare klev han på tåget Norrlandsexpressen. Men väl framme i Aktse blev inget köpeavtal skrivet. Familjen Länta ville inte sälja sin hälft, mor Länta motiverade saken med den smått klassiska frasen som satte ord på hur deras liv i så fall i större utsträckning skulle präglas av det ökande antalet fjällresenärer.

*"-Sälj vi, så blir de te å stå bort mä gårdsgårn å nig å bock".*

*Ernst Manker*

Enkelt skulle det inte bli för Ernst Manker, men inga sura miner, kvällen i Aktse avslutades i glada vänners lag med ett parti varg-tablo (en variant av rävspalet som var i ropet där och då). Efter att ha sovit på saken insåg han att det egentligen var mycket bra för naturskyddet att Läntaslakten inte lät sig köpas ut så enkelt. Ingen fara för den delen av Aktse. Men uppgiften att förvärva en del i Aktsehemmanet kvarstod, han fick helt sonika vända sig till den andra potentiella säljaren. Skogsbrukaren som ganska nyligt hade köpt den andra skiftade delen av hemmanet bodde i Boden och det var dit Ernst Manker begav sig. Väl där mötte han en karl som han beskrev som rejäl och resonabel... *"gjorde affärer och hade företag igång, sig själv och andra till förtjänst, och alls inte den baggbölartyp som stundom utmålas då det gäller den praktiska handlingens män."* Ernst Manker och skogsbrukaren kom helt enkelt överens och kontrakt upprättades mellan Naturskyddsföreningen och säljande part Gustaf och Hildur Nordberg. Femtontusen kronor mot 7/64 mantal Aktsek, 2914 tunnland, 17 ½ kappland. Som en anekdot kan nämnas att en naturälskare som Ernst hade mycket roligt åt att i det gamla avvitringsinstrumentet klassades det mesta av hemmanet som impediment, onyttig mark – Det stod till exempel *"Tjakkeli fjellberg odugl. Skirfi fjellberg, odugl."*

#### *Fastighetsöverlåtelser i Aktse*

Här berättades den första fastighets- och stugaffären i Aktse med Naturskyddsföreningen som ena part, därmed inte sagt att det var den sista:

- I december 1969 köper föreningen Amma Åstots gamla förrådsbod. Det föll på Wille Läntas lott att flytta och reparera boden. I samband med det anställs han formellt som tillsynsman för Aktse-stugan.
- 1995 säljer Naturskyddsföreningen hälften av sin andel till Naturvårdsverket i samband med att det nya världsarvets Laponia bildas.
- 1996 köper Naturskyddsföreningen Reet Läntas andel i hemmanet. Efter att sjukdomar mer eller mindre tvingat Wille och Reet att flytta från Akste på tidigt 80-tal väljer nu Reet att sälja av sin andel i hemmanet. Naturskyddsföreningen köper andelen med tillhörande byggnad.
- I slutet av mars 2005 är det dags igen. Naturvårdsverket köper en till andel av Naturskyddsföreningen, den som Reet sålde.

Detta var alltså historien om hur det gick till när Naturskyddsföreningen förvärvade sin del av Aktsehemmanet. Från denna stund har många intressanta händelser inträffat. Vissa av dem hittar du i denna skrift men många är fortfarande dolda eller väntas på att berättas. Men nu är jubileumsskriften är inledd och läsaren önskas mycket nöje.

## Byggandet av stugan

På fastigheten som köptes in av Naturskyddsföreningen stod en stuga med tillhörande uthus. Den stuga där Petter och Emma Länta hade bott fram till att de sålde fastigheten till skogsägaren från Boden. Stugan var timrad i mitten på 1800-talet, den var sporadiskt använd och ej underhållen efter det att Länta lämnat huset. Byggnaderna var i stort behov av underhåll och Naturskyddsföreningen hade ingen tillfredställande lösning för skötseln av fastigheten. I gamla fjällskildringar beskrivs stugan som *inrökt och gisten* och även *ruttna brädor* och ett *läckande tak* nämns (Till Fjälls 1950). Stugan började helt klart att bli sliten.

Självklart diskuterade föreningen en upprustning av stugan. Diskussionen fick extra fart när stora delar av Naturskyddsföreningens dåvarande kansli var på nationalparksresa sommaren 1954. De stannade till i Aktse och då blev det svart på vitt för alla inblandade att stugan lämnade en hel del att önska i form av täthet både vad gäller tak och vägg. Kort efter resan landade frågan om upprustning av stugan på styrelsens bord. Deras yttrande i frågan blev:

*"Att beträffande boningshuset och de bäst bevarade uthuset så vore det önskvärt om det kunde bibehållas, men det sämre uthuset bör borttagas".*

Kontanta medel söktes från LKAB:s fond för lokala ändamål. Fondens kriterium var dock kopplat mer till kulturella och sociala ändamål och det blev avslag på ansökan.

Nästa steg blev att vända sig till Aktses allt i allo, bröderna Länta.

Därefter kan vi följa den intressanta utvecklingen via de maskinskrivna telegrammen som skickades mellan Naturskyddsföreningen och Aktse, eller rättare sagt Tjåmotis, där telegrafan stod. Kopior av telegrammen som ligger sparade Naturskyddsföreningens välordnade arkiv ger inte bara en historisk tillbakablick utan även många glada skratt och en ödmjukhet gentemot tidigare välgörare för föreningen, stugan och Aktse.

Det började alltså närma sig sommaren 1954 och föreningen tyckte det skulle vara klädsamt med ett helt tak och hela fönster på boningshuset i Aktse och om uthuset kunde stadgas upp lite skulle det kännas tryggare. Ungefär så men med andra ord formulerades en fråga till Wille och Sigurd Länta. I förbigående undrade föreningen också om bröderna kunde slå ängen runt stugan. En fråga som kom att gäckta föreningen ett tag men till slut lösa sig på ett annat sätt (se senare kapitel).

Wille Länta svarade att de kunde stå för takläggning och fönsterfix för den fascinerande summan av 100 kr exklusive virke. Jobbet blev gjort och styrelsen blev glad. Däremot ville inte bröderna ta på sig att slå ängen. Arbetet var tidskrävande och deras

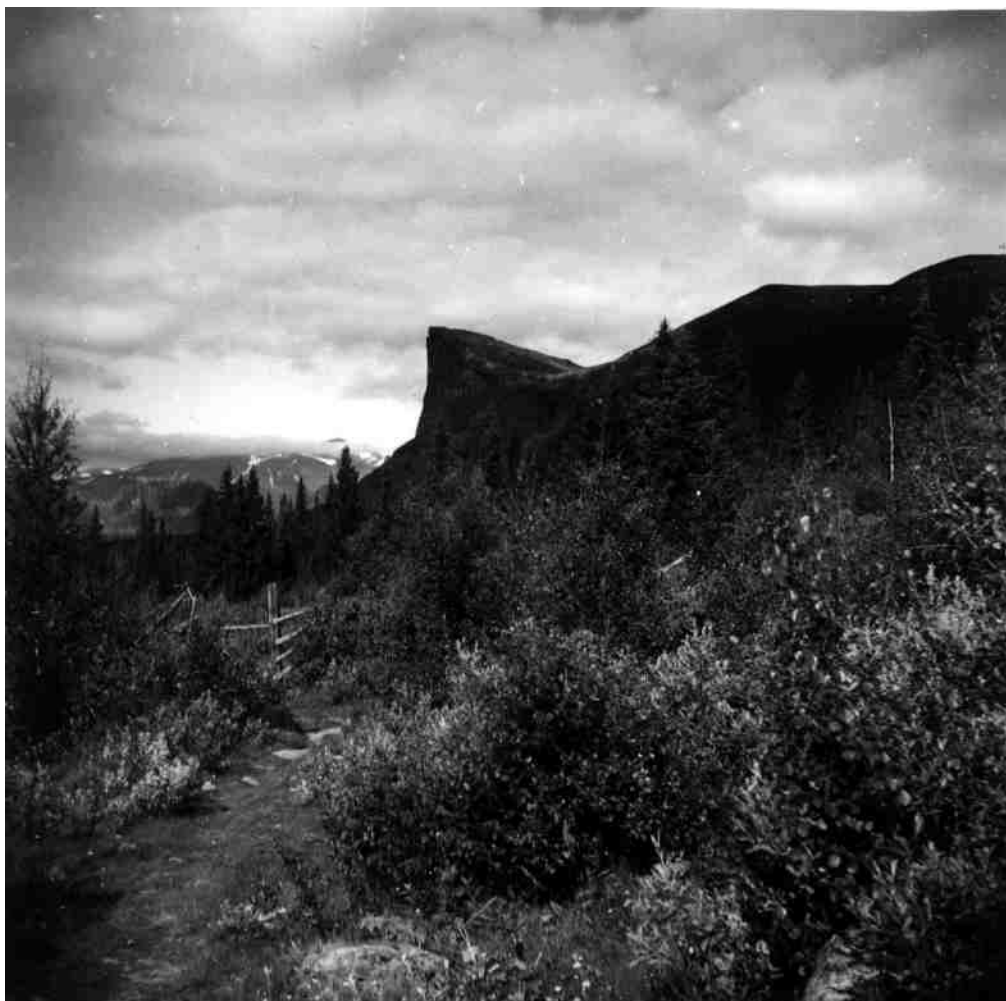


egen äng var stor nog nu när det inte hade djur som behövde foder som tidigare. Även en större renovering av stugan var bröderna tveksam till.

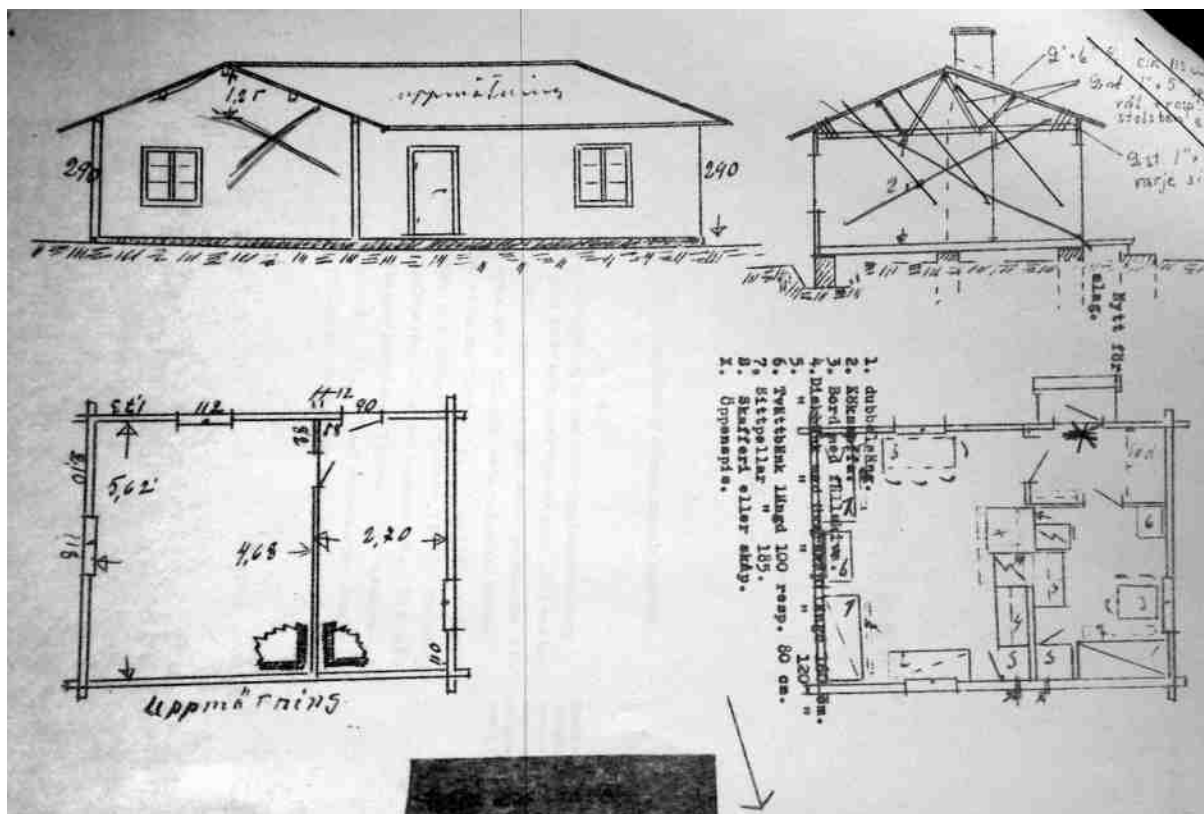
Detta svar skickades i mars och sen började en intensiv period, Wille och Sigurd hade fullt upp i Aktse och telegrafan i Tjåmotis hade inte högsta prio. Därmed inte sagt att kommunikationen uteblev. Wille hade gjort efterforskningar i bygden och fått reda på att byggmästare Henning Söderlund i Tjåmotis kunde åta sig att utföra en ordentlig upprustning eventuellt bygga en helt ny stuga åt föreningen. När den bekante fjällvandraren Sven Sundius passerade Aktse meddelade Wille Länta detta. Sven tog gladeligen på sig jobbet som kurir. Efter sin fjälltur vidarebefordrade Sven Wille Läntas meddelande till föreningens huvudkontor i Stockholm. Byggmästare Henning Söderlund blev således ombedd att lämna in en offert. Allt detta hann ske innan vare sig Wille eller Sigurd lyckades besöka telegrafan, vilket blev först i augusti.

Henning svarade kansliet i Stockholm att han gärna tar sig an uppdraget men tillade att:

*"Som jag ser är ni intresserat av att få ett förslag på ombyggnad av ett av de husen som skall finnas i Aktse, men tyvärr så finnes det inget av de husen som finnes kvar som duger till något. Å det lilla uthuset som står kvar har jag undersökt, ja det duger ej till ved en gång så ruttet är det. "*



*Igenväxande ängsmarker kring Aktse 1954. Foto C-F Glimberg, Naturskyddsföreningens bildarkiv.*



Mått ritning till stugan. Källa: Naturskyddsföreningens arkiv.

Det blev tal om fullständig restaurering av uthus och nybyggnation av stugan i jämförlig storlek och utseende. Alltsammans för en ackordsumma på under 25 000 kr. Föreningen var med på noterna och satte igång med att leta pengar. I december 1955 lämnas en bidragsansökan in till Statens fritidsnämnd. Ansökan gick igenom men processen hade haft sin gång och det positiva beskedet kom några månader in på 1956. Därmed brann det i knutarna för att hinna planera, beställa material och köra ut det, innan snö och is blev alltför lös. Att köra ut material sommartid skulle bli mycket tidskrävande och framförallt för dyrt. Kansliet insåg dock att tidsplanen inte skulle hålla och valde därför att avvakta ett år.

Förhoppningen var att arbetet skulle påbörjas och färdigställas under sommaren 1957. Men som inte alltför sällan i byggprojekt dök det upp oförutsedda händelser. Väder och vind, material som gick sönder i transporten och Henning Söderlund blev tvungen att meddela att:

*"Den här säsongen är det ej möjligt att tänka på något färdigställande av stugan" som läget nu ligger är det ej möjligt att kunna transportera upp byggnadsmaterial."*

Samma visa. Nästa vintersäsong måste inväntas. Nytt mål för färdigställande av stugan blir september 1958. Den sommaren arbetar Hening idogt och på hösten 1958 färdigställs föreningens nya stuga inklusive uthus och dass. Invigningen av den nya stugan kom att ske i juni 1959. Från det att föreningen hade börjat fundera på en ny stuga 1954 tog det alltså styvt räknat fyra och ett halvt år till att den stod färdig och redo att användas, men den som väntar på något gott...

### *Transporter i väglöst land*

Det har förstås hänt en hel del på den tekniska sidan vad gäller kommunikation och transportmedel. Men i stora drag är det samma regler som gäller för skötsel av en fjällstuga i väglöst land då som nu. Materialtransporter blir bra mycket billigare och smidigare vintertid än sommartid och det påverkar planeringen i stort. Alltifrån mindre transporter som sopor och verktyg till större såsom ved och byggnadsmaterial påverkas.



*Laitaure med Rapadeltat från Skierfe, Margaretha Gilbert, Naturskyddsföreningens bildarkiv.*



## Gästböckerna – och de som skrev in sig

Fastigheten var alltså inköpt och stugan nyrenoverad. En annan händelse som fick en oerhört viktig betydelse åtminstone för denna skrift var den dag då gästboken kom på plats i den nya stugan. Gästboken är fundamentet som denna skrift bygger på. Från den kommer statistiken kring stugans besökare, historierna tar allt som oftast avstamp från eller knyter an till gästboken. De flesta av namnen på personer som du hittar texterna här går också att hitta i gästboken. Eller om man så vill, bakom vart och ett av namnen i gästboken finns en historia att berätta.

Innan detta drar igång på riktigt är det på sin plats att reda ut lite begrepp. För enkelhetens skull har vi valt att använda begreppet gästbok som samlingsnamn för en mer traditionell *liggare* där specifika uppgifter efterfrågas och en *intrycksbok* med tomma blad. Gästböckerna består alltså av de fyra tjocka liggare som finns väl inbäddade långt ner i Naturskyddsföreningens arkiv och den intrycksbok som nu ligger i stugan.

De första böckerna i SNF:s Aktse-stuga var alltså liggare. Enligt *Kungl. Maj:ts nådiga stadga angående hotell och pensionatsrörelse* (1917) skulle en liggare finnas i alla stugor som stod öppna för allmänheten för att inhämta uppgifter om besökarna. De uppgifter som skulle insamlas var: *Fullständigt namn, födelseår, yrke/titel, födelseort och hemort samt nationalitet och senast uppehållsort.*

När stugan i Aktse stod klar och på ett annat sätt kunde ge husrum till fjällfarare var det således bara att placera ut en liggare för att inhämta ovan nämnda uppgifter. Valet

av liggare föll på en modell från Hasse W Tullbergs blankettförlag. En populär modell som kom att användas flitigt, särskilt i fjällmiljö. Valet av vem som skulle placera ut liggaren föll inte heller på vem som helst. Hedersuppdraget tilldelades Sven Wahlberg, SNF-Norrbottens länsombud, ansedd militär och senare även Sveriges representant för Världsnaturfonden, WWF. Som sig bör invigdes stugan med fest. Kaffefest!

De första orden i första boken i den nya stugan:

*"Liggare förd å Svenska Naturskyddsföreningens aktsestuga 1959 (Tjåmotis, Jokkmokk)  
SNF:s stuga på aktsehemmanet invigdes för användning med en enkel kaffefest 12/6 1959,  
då utom gästerna 1-6 närvaro bröderna Länta och byggmästare Söderlund./Sven Wahlberg*

Stugan var härmed invigd och gästerna kunde börja registrera sig. Vilket de också har gjort i strid ström sedan dess. Självregistrering är beprövat och undersökningar visar att det inte var många som struntade i eller missade att själva registrera sina uppgifter vid ankomst till en stuga. Svenska Turistföreningen tillämpade ju också samma system i sina fjällstugor, så gästerna var vana vid förfarandet. Dessa registreringar ger ett stort statistiskt underlag vilket gör det möjligt att presentera besökskarant i stort. Tur är väl det för annars hade eftervärlden gått miste om mycket gäststatistik och framförallt hade den här skriften blivit svår att få till. Nu kan frågor som; hur många har besökt stugan, när och av vilka besvaras.

Förts lite kort om begreppen individer, besökare och gästnätter. Exempel: individerna XX och XY bor i stugan fem nätter 2010, nästkommande år bor samma individer fyra nätter i stugan. Det registreras som 4 besökare och 18 gästnätter. Besökare är inte alltså detsamma som individer och en besökare har individuella gästnätter.

När besöksantalet för åren mellan 1959 och 2019 visar 4 654 betyder det alltså inte att det är så många individer som har sovit i stugan. Särskilt inte eftersom vi har med Aktse att göra. Lockelsen till platsen är stark och har naturälskare en gång satt sin fot där återvänder de gärna och ofta.

1959-2020	Antal	Medelålder	Kvinnor/ Män	Under 18 år	Vinter	Gästnätter
<b>Besökare</b>	4 654	32 år	38/62 %	588	26 %	16 114

Stugans totalt 4 654 besökare, som råkar vara runt 3 100 individer, har tecknat sig för 16 114 gästnätter. Föga överraskande är det en övervikt med besök under sommarhalvåret. Tre fjärdedelar av besöken sker under månaderna juni-oktober och merparten av dem är förstas under de traditionella semester månaderna juli och augusti. Stugan har dock besökts under årets alla månader, även om november bara har samlat ihop sju gästnätter. Könsfördelningen genom åren är ungefär 60/40 till männens förmån. Medelåldern ligger runt 32 år men är troligen lite högre. Min erfarenhet säger de att yngre förmågorna gärna skriver in sin ålder (eller får den nedskrivna), ju yngre desto tydligare syns siffrorna, medan inte alla förmodat äldre besökare gör detsamma.

Elsabetti Enlund	Johannes
Maj-Britt Adolfsson	Gällivare
Bruno Balla	- " -
Tove Lindqvist	Nynäshamn
Kari Sørensen	Julehem
<del>PO Lind</del>	Gällivare
Anders Johansson	Jokkmokk
Karlens Konstlåt	Harad
Andreas Enlund	Jokkmokk
Lars Norström	- " -

Den äldsta besökaren som nedtecknat sin ålder är 76 år, Lilly Tegnér, även om jag har starka misstankar om att åtminstone en 79 åring har gäststugan, i så fall utan att skriva in sin ålder. Oavsett ger Lilly ett fascinerande tidsperspektiv framförallt eftersom hon föddes 1888. Åt andra hållet kan nämnas "Gossen Fagerström" som besökte stugan 45 dagar gammal och förmodligen innan han blivit namngiven. Man blir imponerad, dels av familjen Fagerström, men också av Aktse's förmåga att locka en bred besökskara.

Att Aktse lockar en bred skara besökare syns även på varifrån besökarna kommer. Om vi börjar internationellt, har stugan haft 220 besökare med annan nationalitet än svensk, vilket har gett 740 gästnätter. Alla världens bebodda världsdelar har skickat minst en representant till stugan. Totalt är 19 länder representerade i gästboken. Inte helt otippat har Tyskland flest besökare, 72 stycken. En bra bit efter kommer Danmark med 25 och Frankrike med 17 besökare. Colombia och Japan och får representera de mer exotiska inslagen. Klart är att vackra utsikter och häpnadsväckande natur uppskattas världen över.

Nationellt syns också en geografisk mångfald. Sveriges alla län finns representerade och besökarna har registrerat 357 olika bostadsorter. Bostadsorterna med flest registreringar utgörs av Jokkmokk, Boden och Stockholm följt av Luleå, Göteborg och Uppsala. Att Jokkmokk ohotat skulle toppa listan är föga överraskande, ej heller att storstäderna skulle vara med i toppen. Att Boden skulle placera sig på en andra plats får trots allt ses som något överraskande. Att Aktse har varit ett kärt ställe för bodensare i årtal är tydligt.

Om vi tittar lokalt vill vi göra en efterlysning. En person från Övertorneå saknas! Alla andra kommuner i Norrbottens län har registrerats i gästboken. Därför går vi ut med att den första personen som bor i Övertorneå och bokar Naturskyddsföreningens Aktsestuga får bo gratis. Mot att hen lovar att skriva in sin bostadsort i gästboken!

Som nämnts tidigare kunde besökaren ange yrke/sysselsättning, i alla fall i liggarna. Spalten användes framförallt av besökare före 90-talet. Därefter minskar antalet personer som ville förmedla eller stoltsera med sitt yrke. Då det nu finns ett urval från tre decennier så kan det vara intressant att se vad besökarna gjorde när de inte fjällvandrade i Aktse. För att få en enklare översikt av de många olika yrkes/sysselsättningsregistreringarna har jag gjort en godtycklig indelning i olika skrän, exempelvis *Akademiker* innefattar alltifrån licentiat-student till professor. *Medicinsk personal* består av läkare, sjuksköterskor, tandläkare, tandhygienister, sjukgymnaster med flera. Kategorin som benämns *Fritid* innehåller de gånger då besökarna har valt att registrera något annat än sitt yrke/studier. Till exempel har besökare skrivit trebarnsförälder, skoteråkare, svamplockare osv.



Yrke/sysselsättning	Besökare	Gästnätter
Studenter (över 18 år)	235	1 210
Ingenjörer	116	355
Akademiker	110	328
Fritid	76	280
Polis/Militär	115	273
Medicinsk personal	117	234
Skogsarbetare	67	204
Butiksarbetare	55	175
Lärare	74	142
Bygg/El-arbetare	45	107



*Stora rummet. Foto. Mats Lindberg.*

Föga oväntat toppar studenter listan både vid räkning av besökare och även gästnätter. Inte heller överraskar det att ingenjörer och yrkesverksamma akademiker placerar sig högt på listan. Det som möjligen sticker ut är polis och militär och skogsarbetare.

Självklart måste vi också presentera en lista över vilka individer som besökt eller i varje fall registrerat sig i gästboken för flest besök/gästnätter.

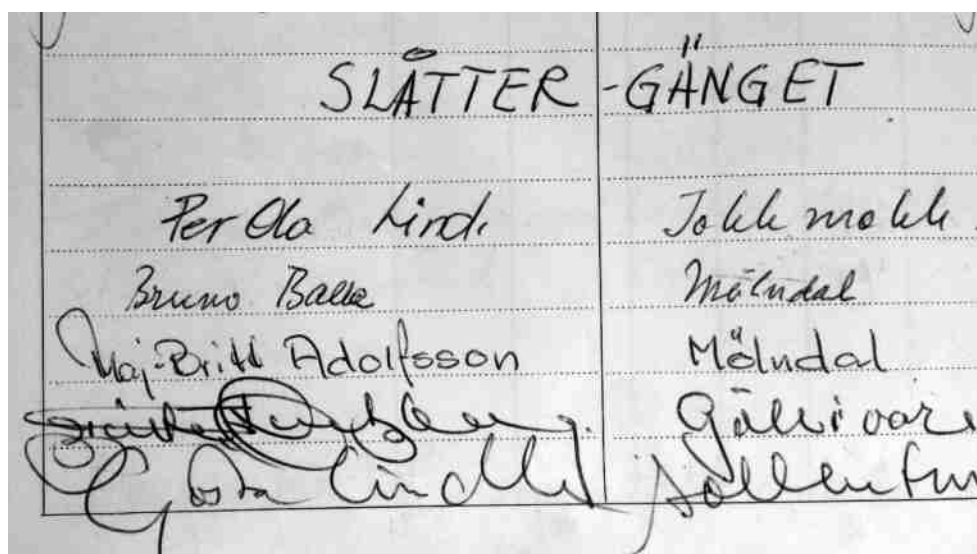
Att en sådan lista utgörs av en viss familj, två slåtterrävar och tre forskare är inte så överraskande. Men förstaplatsen (i alla fall sett till gästnätter) är möjligen överrask-

ning. Dessutom är gästen en fin kontrast mot bilden av den typiske besökaren som hitintills målats upp. Besökaren är kvinna, ej student, författare (ej nedtecknat i gästboken) även om hon har bakgrund inom akademisk forskning. Hon gästade stugan på 2000-talet vilket i övrigt inte var den tid då stugan besöktes mest. Hon gjorde besöken vintertid och framförallt mellan december och februari. Ej heller svenska, hon är från Tyskland. Hennes namn är Godela Unseld.

Namn	Besök	Gästnätter
Godela Unseld	12	345
Johanna Enlund	64	301
Per-Ola Lind	65	185
Andreas Enlund	40	182
Hans Andrén	14	164
Silvia Hertz-Unseld	11	189
Eva Waldemarsson Jensén	10	131
Lisbeth Enlund	28	113
Pelle Carlsson	20	85
Bennetz Axelsson	26	67
Lars Thomsen	24	65
Lage Karlsson	9	57

Statistiken från gästböckerna lämpar sig bäst för beskrivande upplysningar och inte för jämförelse mellan olika decennier. Därför inleds varje kapitel som är indelat efter decennium med en beskrivande tabell istället för att ha en enda tabell med alla årens data presenterade.

Trots det och eftersom det givetvis är möjligt att jämföra siffror mellan olika år, kan jag inte hålla mig från att göra några jämförelser mellan olika år/decennier.







*Lilla rummet. Foto: Mats Lindberg.*

Det kanske mest intressanta är att jämföra siffror som rör frågor kring förändrat besöksantal/antal gästnätter och fördelningen sommar/vinter, kvinnor/män och även om medelåldern har ändrats.

Men då bör vi ha med oss några omständigheter, som har ändrats genom åren och haft stor betydelse för uppkomna registreringar i gästböckerna. Dessa omständigheter är framförallt uthyrningssystem och registrering i liggare/gästbok. Ett exempel, högsta antalet besökare i stugan under ett år uppmättes 1973 då noterades 144 besökare. En för 2010-talet hög siffra är 61 besökare år 2019. En rejäl skillnad helt enkelt. Även om 70-talet var de gyllene åren när vi pratar stugbesök är den egentliga skillnaden inte lika stor som siffrorna visar. En stor del av skillnaden ligger i ett förändrat uthyrningssystem. På 70-talet kom vandrare förbi stugan, knackade på och checkade in i mån av plats. Det lilla tvåbäddsrummet var avsett för medlemmar men stugan stod öppen för den strida strömmen av fjällvandrare som rörde sig runt Aktse. Bokningsförfarandet liknar det som Svenska Turistföreningen har haft och fortfarande har i sina fjällstugor. Sedan 90-talet är SNF:s bokningsförfarande till Aktsestugan ändrat. En medlem i föreningen sitter hemma och planerar sin vistelse i Aktse, kontaktar bokningsansvarige och hyr hela stugan. Det gör att stugan sällan får spontana nattgäster.

Sett över en längre tid syns ändå en tydlig nedgång av stugbesökare och gästnätter. Om 70-talet var gulderan inträffade lågkonjunkturen på 90-talet, vilket stämmer överens med siffror kring turism i landets övriga fjällvärld. De senaste årens ökande fjäll- och vandringsintresse kan även ses i föreningens Aktsestuga, dock inte till lika stor del som i övriga fjällvärlden. Mycket beroende på bokningsförfarandet, det är till exempel knepigare att hyra Naturskyddsföreningens stuga som utländsk gäst eftersom

man måste vara medlem i föreningen och boka in sig i förväg för att kunna bo i stugan. Här bör det tilläggas att för Naturskyddsföreningen som inte är en turistaktör har denna form för stugbokningar många fördelar. Det blir mindre slitage, lättare att administrera, fakturera uthyrningen och sköta om stugan.

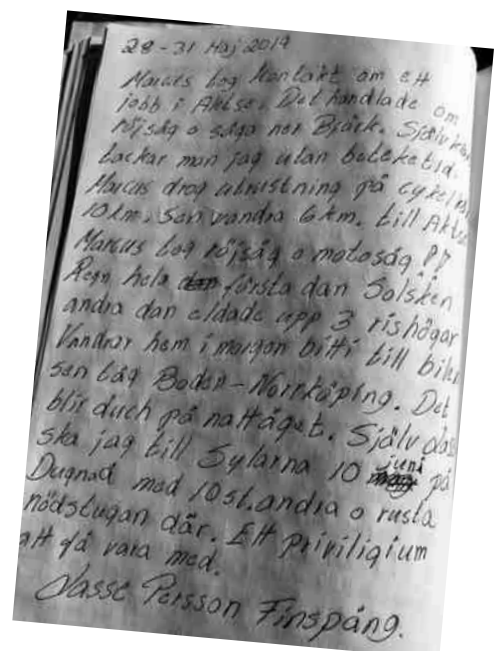
Angående medelåldern så ändrades den drastiskt när Fältbiologernas lägerverksamhet upphörde på 80-talet. Därefter syns ingen skillnad över tid i ålder hos gästerna att tala om.

Det går att se ett ökat intresse för vintersäsongen, både sett över en längre tid men också om man tittar på de senaste åren. Förändringen över längre tid kan kopplas till den omdebatterade skoterns ökade popularitet och användning bland allmänheten, dessutom har Naturskyddsföreningen på senare år valt en mildare syn på användande av skoter för stugans gäster. Även övrig vinterutrustning som skidor och kläder har blivit attraktivare och relativt sett billigare, vilket förstås också bidrar till en ökad vinterturism i fjällen.

Avslutningsvis tänkte jag nämna några rader om en punkt som jag kallar *extra anteckningar*, det är när besökaren har gjort en notering i liggaren eller gästbok som inte efterfrågas. Det kan till exempel vara att klämma in dagens temperatur under spalten för senaste uppehållsort eller att skriva en kortare sammanfattning av sin vistelse i Aktse där utrymme ges. Dessa små anteckningar har livat upp lite extra när jag suttit och gått igenom gästböckerna och därför vill jag lyfta fram dem.

Här finns det en stor skillnad mellan liggare och intrycksbok. Enbart en liggare med spalter för efterfrågade uppgifter uppmuntrar inte egna reseberättelser på samma sätt som en intrycksbok med tomma ark. Där får kreativiteten större spelrum och man kan träffa på allt från landskapsskisser till personporträtt, fyndiga rim och kärleksfulla hälsningar. Oftast i positiva ordalag men enstaka gånger kan det dyka upp ett irriterat eller uppgivet inlägg. Då är det oftast vädret som är orsaken.

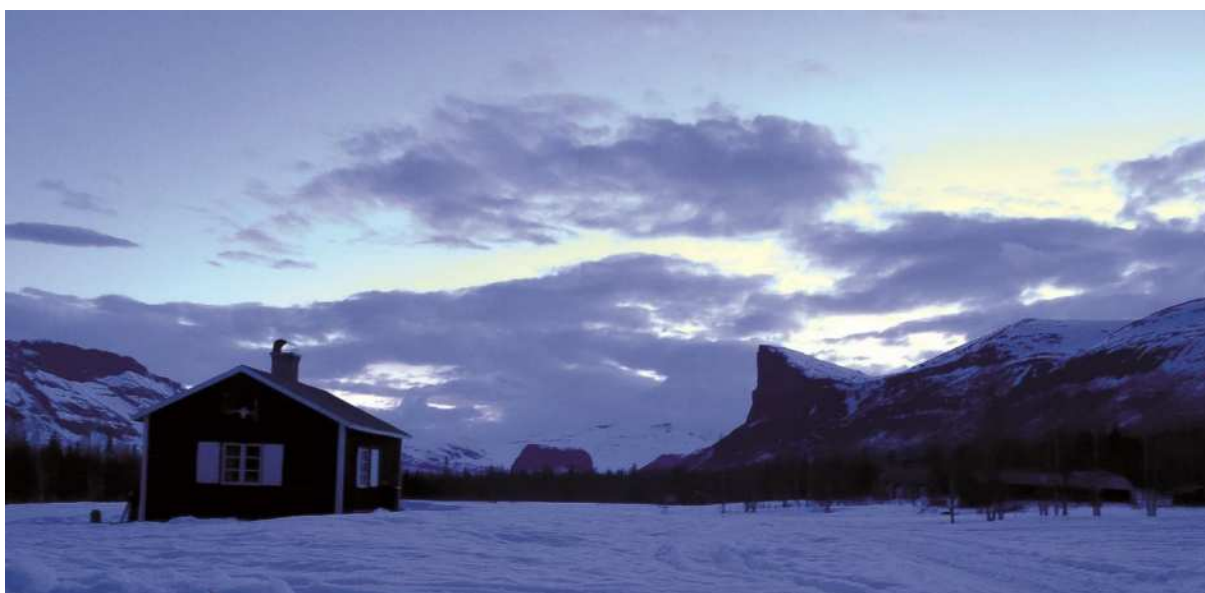
Föga oväntat blev inläggen fler och längre efter införandet av den nuvarande intrycksboken med tomma blad som tillkom under 2010-talet. Istället är det intressant att redan innan liggaren byttes ut ökade de *extra anteckningarna*. Redan under 90-talet började fler besökare berätta fritt på några rader. Ökningen skedde trots att fältbiologerna som stått för de flesta egna anteckningarna under 60- och 70-talet inte längre hade några läger. Siffrorna är egentligen alldeles för små för att kunna säga något men eftersom detta är en skrift där jag ger mig själv lov att sväva ut och dessutom vara aningen högrivande. Slutklämmen formuleras således som så:



20-31 Maj 2014  
Mauds lag kontakt om ett  
jobb i Aktse. Det handlade om  
Njäså och sågs ner Björk. Självtänkt  
lockar man jag utan bilskatt.  
Mauds drog avståndning på cykel  
10 km. Sen vandras 6 km. Bill Aktse  
Mauds lag köpsäg o motoräg??  
Reger hela den första dan Solsken  
andra dan eldade upp 3 rishögar  
Vandrar hem i morgon biten bill bilen  
sen låg Boda - Norrköping. Det  
blir douch på nattgäb. Självtänkt  
ska jag bill Sylarna 10 km på  
Dugnad med 10 st.andia o rusta  
nödslugan där. Ett piviligium  
att gå vara med.  
Jasse Persson Finspång.

*"Att det viktiga och det man bör dela med sig av i den moderna tiden är inte ens egna persondata utan de egna berättelserna, detta märktes i Aktse redan på 90-talet och det märks nu tydligt på sociala medier."*

<b>Decennium</b>	<b>Antal extra anteckningar</b>
<b>60-talet</b>	20
<b>70-talet</b>	24
<b>80-talet</b>	14
<b>90-talet</b>	65
<b>00-talet</b>	82
<b>10-talet</b>	125



# 1960-talet

*Citat från liggare 60-tal*

*"23/2. Snö och hård blåst vid ankomsten. Nästan klart vid avfärden. Bl.a besökt Letsitjaur och Tjågneles. Även toppen Tsirakpakte."*

*Polisman Hans Nyman februari 1966.*

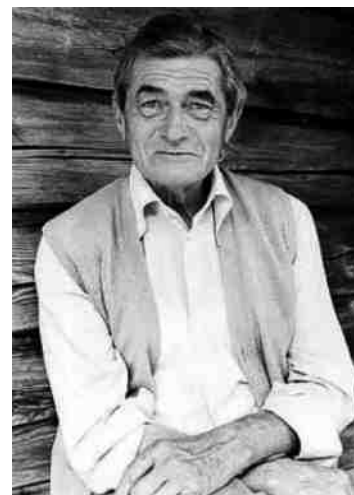
60-tal	Antal	Medelålder	Kvin- nor/Män	Vinter	Gästnätter
Besökare	1 182	33 år	32/68 %	16 %	3 787

## Svante Lundgrens Aktse

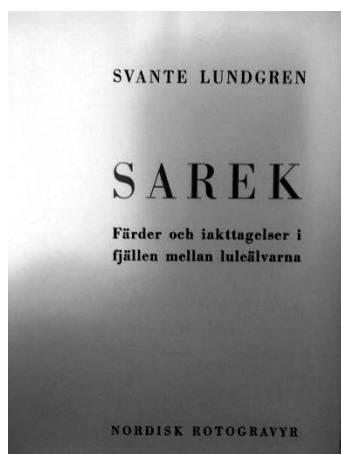
Denna skrift är givetvis inte den första Naturskyddsföreningen presenterar om Aktse. En av de mer kända är Svante Lundgrens *Aktse – en guidebok* från 1966. Den är välskriven, ger en ingående beskrivning av naturen i området och fortfarande aktuell på många sätt. Därför återges texten i denna skrift, dock med vissa små justeringar, för viss information i guideboken har trots allt föråldrats. Det vore helt enkelt olyckligt om någon fick för sig att det kostade fyra kronor per natt att hyra stugan anno 2020.

Först några rader om författaren själv. Svante Lundgren (1913-1988) var fiskarson och lärare från Uppland men i dessa sammanhang bör han framförallt nämnas som passionerad naturfotograf. Han räknas som en av pionjerna inom svensk naturfotografi. Dessutom nämns han i vissa sammanhang som den förste som visade Sarek för allmänheten. Med kameran som verktyg skapade han personliga kompositioner och lyckades förmedla sina säregna upplevelser av det norrländska fjällandskapet. Lägg därtill en trivsamt berättartone i de tjugofemtal böcker och minst lika många tidskriftsartiklar Svante Lundgren författade. Hans böcker sålde bra, särskilt de om fjällvärlden vilket bidrog till att intresset för Sarek under 50 och 60-talet växte anmärkningsvärt. Många av hans upptåg i Sarek startar och/eller slutar ofta i Aktse ofta med vännen och Aktsebon Sigurd Länta som vandringskamrat. I sin skildring *Tillbaka till Rapadalen* i Svenska Fjällklubbens årsbok Till Fjälls 1950 nämner Svante Lundgren till och med den dåvarande Aktsestugan

När SNF på 60-talet ville göra en skrift om Aktse bad föreningen Svante Lundgren om hjälp och resultatet blev alltså en skrift som håller än i dag och ges utrymme i denna skrift. Inte bara som historisk anekdot utan även som målade och detaljerad naturbeskrivning. Trevlig läsning!



*Svante Lundgren*



## Aktse – Porten till Sarek

**Text ur Svante Lundgrens *Aktse – en guidebok*.** Aktse är säkert den mest namnkunniga boplatsen i Lule lappmark. Den besöktes redan av pionjärerna inom svensk fjällturism. Det var på en tid då det ännu var ett stort och tidsödande företag att tränga in till lapplandsfjällen och när det kunde vara bra att få vägvisare och hjälp vid den sista fjällgården. Sedan dess är också Aktse berömt för en enastående naturskönhet, och det berömmet står sig även sedan varje vrå av fjällen nu genomsnokats! Om vi söker på kartan hittar vi en svart kvadrat och namnet Aktse mellan Luleälvarnas källarmar strax öster om högfjäll, just där Sarekfjällen sjunker ner mot lågfjäll och skogsland. Man förstår genast att det gäller ett ensamt "nybygge" långt från allfarvägen. Om vi kommer dit, finner vi en många tunnland stor grön plan, en småkuperad slättervall inom den övre barrskogen på norra sidan av sjön Laitaure.

På planen står ett gammalt och ett nytt boningshus, några uthus av äldre modell, tre turiststugor och en kiosk.

Så ser själva boplatsen Aktse ut. Ingenting särskilt i och för sig, men det som gör platsen till något absolut unikt i detta land är den omgivande terrängen, den kallt vitgröna sjön Laitaure, skogsbergen österut, de vilda kulissfjällen mot väster.

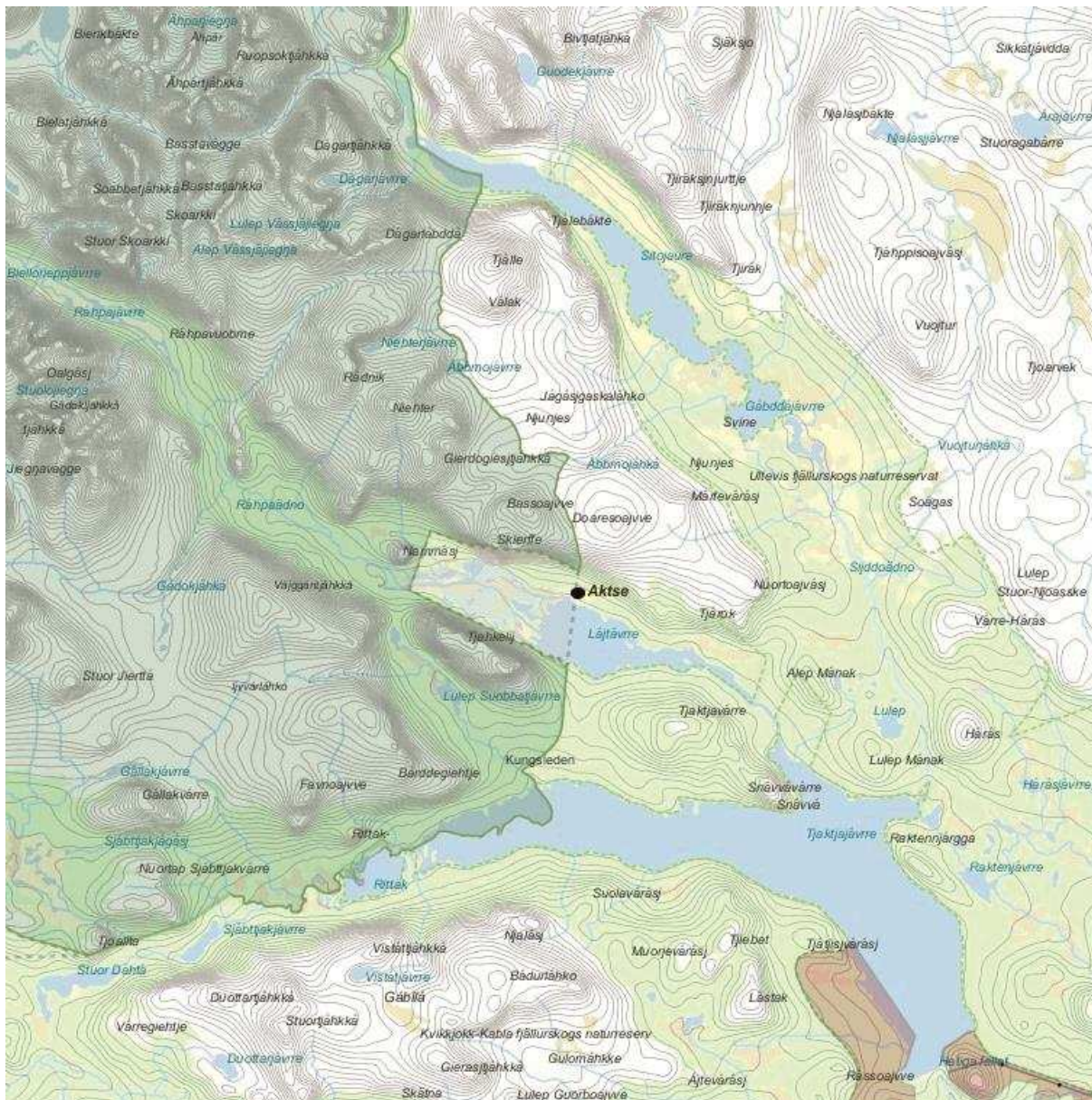
Namnet Aktse som naturligtvis är samiska, betyder nio. Det är helt enkelt ett räkneord och har enligt traditionen att göra med att stort sönderklyftat stenblock på bergåsen bakom gårdarna. Där skall under årens lopp ha skjutits eller stuckits med spjut inalles nio björnar, som haft ide i klyftorna. Blocket heter *Aktsekallio*, niostenen. När man synar klyftorna i stenen, tycker man kanske att de verkar ge dåligt vindskydd för en björn, men Wille och Sigurd Länta – de båda kända jägarna i Aktse – intygar, att så ser för det mesta björniden ut ovan trädgränsen.

"Det finns bara ett Aktse. Och Aktse är inte likt något annat", skriver Ernst Manker i Sveriges Naturs årsbok 1946, där intresserade kan läsa mera om Aktses historia. Aktse består egentligen av två hemman, varav det ena gått i arv inom släkten Länta. Den förste tycks ha varit Pehr Amundsson Länta född 1775. Det andra hemmanet är ungefär lika gammalt, och förste kände ägaren hette Hans Elias Sundelin. Sedan 1945 ägs detta hemman av Svenska Naturskyddsföreningen, som på den gamla gårdstomten uppfört en stuga. För besökare i Aktse finns dessutom STF.

Den klassiska vägen till Aktse var en kombinerad vandrings- och båtled längs Blackälven. Man startade i byn Tjåmotis vid Lilla Lule älv, vandrade på en bra stig upp till Savvonselet, rodde detta långa lugnvatten i älven, gick över Mårka 3 km, blossade vid Snavvasjön för att få hjälp med båt av Jakobssons i Snavva (Aktses närmaste granne). Sedan återstod 7 km stig till Laitaures östände, där någon av Läntas mötte med utombordare. Nu håller denna led helt att förändras på grund av kraftverks- och dammbygge vid berget Seitevare. Hela området kring Snavva och Savvon blir en konstgjord sjö.

I övrigt når man Aktse via Kungsleden. Man kan starta i Kvikkjokk, dit man kommer med buss eller bil. sedan har man två dagsmarscher framför sig. Ungefär halvvägs ligger Pårtestugan, där man kan övernatta. Stugan ägs av STF (och nyckel erhålls på fjällstationen i Kvikkjokk). Efter en dryg vandring över Faunåive når man andra dagen





*Kartbild över området kring Aktse, Källa: Lantmäteriverket.*

fram till södra stranden av Laitaure. Man kan också utgå från Saltoluokta fjällstation vid Stora Lule älv. Även från detta håll tar det två dagar att nå Aktse. Man går första dagen till Sitojaure och övernattar i STF:s stuga, ror över sjön (eller får skjuts av fiskare) och går sedan över fjällåsen Njunjes till Aktse. Enligt besked från Vattenfall tillkommer inom kort ett nytt alternativ: en skogsbilväg kommer gå från Seitevare till Raktenbäcken och därifrån en cykelstig till Laitaures östande, där Länta kan möta med båt.

Helst ska man kanske komma till Aktse österifrån, från Snavva, sticka ut på sjön och plötsligt bakom en udde få sikten fri mot väster. Få människor torde klara den manövern utan att få ett märke i själen för livet, ett outplånligt minne av något hisnande vackert, något som pockar på att bättras på ytterligare: dit måste jag ännu en gång... Professor Axel Hamberg, Sarekfjällens utforskare och känd för torr saklighet



säger: *"Laitaure (498 m) är säkerligen vårt lands mest storslagna fjällsjö och en av de naturskönaste sjöar på jorden."* Detta är mycket starka ord, i synnerhet när man tänker på vem som sagt dem, men man är ögonblickligen villig att instämma. Visserligen finns det många sjöar i Sverige – för att inte tala om hela jorden – och ingen har sett alla och kan vara kapabel att ge ett slutgiltigt omdöme, men ändå sätter man utan närmare bevisföring Laitaure mycket högt. Det är som sagt synen västerut som fascinerar. Där börjar Sarek, där är Rapadalens port, och den är helt unik. Bakom markerade förberg syns den ena blånande kulissen efter den andra ända bort till vitfläckiga tvåtusenmetersfjäll i fonden. Förbergen är mycket vilda. Till vänster reser sig Tjakkeli 700 meter ovan sjöytan. Det har som alla förberg en tämligen flat eller kullrig hjässa men vänder söndertrasade branter ut mot sjön. Svartaktiga, lodräta stup slutar med enorma raskäglor som ritar mörka trianglar ner i björkskogen.

Mitt i bilden står den "lilla" bergklumpen Nammatj. Namnet lär betyda ensam, ensamstående, och finns på minst fyra liknande berg i trakten (vid Kvikkjokk, i Rittakdalen, här vid Laitaure och norrut vid Sitojaure). Från öster ser det ut som ett rätvinkligt klot, men västerut finns en långsluttande sida, som ger det ett helt annat utseende. Till höger slutligen syns den skarpa bergnäsan Skierfe. Den har en rund och kullrig baksida, den är en del av de beskedliga lågfjällen bara, men ut emot sjön och dalporten är den lodrätt avkapad och visar upp en väldig, slät bergvägg, nertill avslutade med rasmarker, där en del block är stora som medeltida domkyrkor. Bakom dessa förberg kommer två taggiga åsar inne i Rapadalen. Först Rittak-kammen, vass och lodrät mot öster, sedan Spatnek, något beskedligare men ändå utpräglad vild för att vara mitt i en dalgång, som ännu inte nått in i de egentliga högfjällen. Bortom dessa kammar blir allting blånande eller invävt i moln. De svenska fjällen växer nästan alltid upp ur omgivande marker, som en naturlig fortsättning på fjällheden, och man får sällan anledning att kalla dem kulisser, men här på Laitaure kommer ordet av sig själv: detta är kulissberg, all storslagenhet till trots är det något av en teaterscen!



Redan denna märkliga port mot fjällen är sevärd nog, ändå återstår det bästa: det stora deltat under och mellan bergen. För att se detta måste man komma högre än sjöytan. Redan på gårdstunet i Aktse får man en liten föreställning om det, men bäst syns det från något av bergen eller den långa fjällås som går norr om sjön. Genom Rapadalen rinner Rapaätno, Rapaälven. Den avvattnar ett trettiotal glaciärer och har därför mycket slamrikt vatten. Det mesta slammet kommer dock från en enda glaciär, nämligen Mikkaglaciären under själva Sarektjåkkko. Under sommarflod är dess vatten närmast att likna vid en gröt, och ännu nere i Rapaälven är vattnet så slamrikt att man inte ser botten på en decimeters djup. Ett halvt kilo slam per kubikmeter kan vattnet bära med sig. När strömhastigheten avtar, lagras slammet, och ett delta bildas. Först sker detta mitt i Rapadalen, i det så kallade Rapaselet, sedan i Laitaure. Deltat där är nu sju – åtta km långt och ökar ständigt. Det ser ganska överkligt ut uppifrån något av bergen: ett enda ringlande mönster av land och vatten. Älvfåror bildar nästan öglor, kurvor, där man riskerar att möta sig själv, vilket kan medföra svåra själsliga konflikter. I en del fåror är vattnet relativt klart, i andra mycket vitgrumligt. Detta beror på hur stor mängd genomströmmande vatten dessa fåror har. Detsamma gäller lagunerna. En och annan släpper in älvvatten och är vitaktiga i färgen, andra är helt avstängda från huvudälven och har klart vatten. Blått ser man dock sällan, eftersom bottenfärgen lyser igenom. Brunsvart eller nästan svart ser det ut att vara i dessa instängda höljor.

Hela mönstret med vatten och landrevlar verkar knappast vara av denna värld, man tycker sig se ner på en annan planet eller överhuvud på en överklighet. Det absoluta vågplanet kontrasterar också verkningsfullt mot branternas alla vertikaler runt omkring. I fråga om deltat är bildningsproceduren fullt klar: här sker en kraftig ackumu-



*Nammatj sedd från Skierfes topp. Foto: Christer Idesam.*



lation av uppsamlat material, som älvvattnet bär med sig. Sedan istidens slut har Rapaälven lämnat av oerhörda massor av lerslam. Glaciärerna inne i Sarek glider långsamt utför, gnager på underlaget, skrapar loss material, mal sönder det tar det i glaciärbäckarna och ger det skjuts utför. Det grövsta materialet lämnas av först: enorma stenbäddar, som isälvarna svämmar över under vårbrytningsdagarna. Då kan stora stenar langas iväg över snöbryggor, de rullar med dovt ljud i flodbädden, vattnet är grått, nästan tjockt till konsistensen. Undan för undan lämnas grovgröten av men det finare slammet fortsätter neröver. I Rapaselet lämnas en del, i Laitaure ytterligare en stor mängd, men slut med slamhalten blir det ännu inte på många mil. Utflödet från Laitaure heter Blackälven, och detta är inget slumpvis givet namn. Den älven är om någon black i färgen. Den mynnar i Tjåmotisjaure, som också får del av blackfärgningen. Ja ända ner till Luleälvarnas sammanflöde, halvvägs till havet, kan vitfärgningen märkas under riktigt stark juliflod.

I fråga om bergsbranterna, flyggen som lodstupen kallas här uppe, frågar man sig också gärna: hur har allt detta kommit till? Varför denna vildhet in emot dalgången, när fjällen i övrigt här strax öster om fjällkedjan är så ytterligt tama i formen. Bakom Skierfe t.ex. är det miltals med gungande fjällslätter, där man knappast kan hitta en enda sten i labilt läge. Plötsligt bryts denna lugna dyning av de våldsammaste brott med lodräta stup och vilda kaminer ner mot den djupt liggande dalen och sjön. Det är erosionens verkningar vi ser. En gång för mycket länge sedan hade den skandinaviska bergskedjan eroderats ner om inte till ett peneplan så åtminstone till mjukt böljande höglätter. De forna hisnande höjderna och vassa pikarna hade rundats av, veckningens våldsamma brott hade slätats ut. Många lager stod fortfarande på högkant, men profilen var mjuk, avrundad, ett gammalt berglands åldrande och slut. Sedan satte en ny erosion in. Av någon orsak sänktes erosionsbasen, och rinnande vatten och andra krafter kunde på nytt börja verka. Slutligen kom istiderna. Också detta är länge sedan, om också i geologisk mening bara som igår. Som väldiga skrubbhyvlar gick isarna fram och tog med sig allt berg, som inte hade hållfasthet nog. Dalgångar gröptes ur och fick den öppna U-form, som kännetecknar alla före detta nedisade områden. Ibland blev U-formen inte så perfekt: när bergarterna var av olika hårdhet, eller när stupningen var än vågrät, än lodrät, tog hyveln ojämnt och grova hack uppstod. Detta är just vad som hänt i nedre Rapadalen och som skapat denna enastående utsikt västerut från Laitaure. När allt tämligen löst och lättroderat material åkte med i issvängen, blev de arga stupen till. I Skierfe stupar bergarten lodrätt – det syns i väggen mot sjön - och mot ändträ, dvs. här ändberg, stod sig inlandsisarna slätt. Nammatjklumpen vittnar om detsamma. På bergets baksida, dess stötsida om vi räknar med isrörelsen, är det en åsliknande sluttning som det bara är att promenera uppför för den som önskar bestiga berget. Samma sak gäller Rittak- och Spatnek-kammarna. De består av berg som stått emot erosionen. Sällan ser man så tydliga bevis på erosionens krafter i sen geologisk tid som här vid Laitaure, och sedan man väl vet detta, får utsikten mot väster ytterligare innehåll – blir inte bara insmickrande vacker.



*Rapaälvens delta. Foto: Christer Idesam.*

Det heter att Guds kvarnar mal långsamt, och detta kan vara sant, men i dessa väldiga flygg händer dock saker och ting nästan dagligen. Stenar trillar ner, grusmassorna skjuter utför, deltat växer nästan synligt år från år. En dag på 1920-talet sprang alla ut hos Läntas. En lugn och vacker förmiddag uppstod ett kraftigt dån och marken skalv. Borta i Tjakkeli rasade då tusentals ton sten och söndermalt berg ner. Det är nästan en mil från gården över till berget men ändå syntes en hel del block med blotta ögat. I många timmar efteråt låg en tät rök av stendamm kvar kring berget. Ett ännu större ras tycks ha gått ner från Skierfes brant i slutet av 1800-talet. Där fanns tidigare väldiga överhäng, som nu släppte och smulades sönder i fallet. Rasmarken under berget visar ännu idag vilka mått detta ras måste ha haft. Här bör kanske inflikas, att den som kommer från Rapadalen och ämnar sig till Aktse, inte behöver gå över Skierfe. Det går att ta sig fram i rasmarken under berget, men det är ingalunda lätt. Bästa vägen går på ett ställe under blocken. Man måste krypa alltså. Vare sig man hittar eller inte, så måste man klättra sig fram under Skierfe, det är inte fråga om någon strandpromenad.

Som redan sagts ligger Aktse inom den övre barrskogen. Ända nere från sjön och upp i fjällsluttningen finns ett starkt inslag av fjällbjörk, som gör skogen ljus och genomlyst. Det finns ingen kalk i berggrunden här och därför hittar man inte heller några direkta rariteter i florán. Men här är sydsluttning och rikligt vattnad mark, och därför är Aktsesluttningen ändå frodig, ja ordet yppig är ofta det rätta, när vegetationen skall karakteriseras. Småjokkar och kalkkällor väller fram i bergssluttningen. Den blå färgen lyser över grönskan. Granen har här uppe antagit den typiska formen, som den nästan alltid visar intill utbredningsgränsen: kronan en smal strut men neråt

stammen en utåtsvängd kjol av grenar ända ner till marken. Det händer att nederpartiet torkat, det händer också att toppen gjort detsamma – överhuvud är det en skog med stor formrikedom, och trots alla "misslyckade" individer i den innehåller den åtskilligt av prima virke. Ju längre från gårdarna man kommer, desto mer typ av "urskog" möter man naturligt nog. Intill gårdarna har man tagit bränsle och en liten kvantitet sågtimmer. Mest har timret gått till hus- och båtbyggen. Någon artlista över växter kring Laitaure skall inte lämnas här. Arterna är de vanliga på fuktig och god mark på denna nivå. Särskilt iögonfallande är den självvuxna slättervallens smörblommor och daldockor (smörbollor) och senare på sommarn grupper av nordisk stormhatt. Denna utomordentligt vackra växt finns som redan nämnts över hela bergslutningen bakom gårdarna, i synnerhet bland gråvidet kring bäckdragen. Tolta och kvanne finns där också, och inne i skogen är brudborste, gullris och midsommarblomster frodigt storvuxna. På torrare skogsbackar är det tätt med blåbärsris, ofta i sällskap med kråkris, dvärgbjörk, linnea, hönsbär, lingon, skogskovall, lappljung m. fl.

Björnen finns inte bara inne i Rapadalen, utan också i skogsbergen sydost om Laitaure. Älgen har på sista tiden ökat och trivs särskilt bra i deltat. Det är stora och välmående djur, som har gott om bete. Tjurar med väl utvecklade skovelhorn är inte ovanliga. Under jakttiden hösten 1964 sköt Sigurd Länta en 24-, en 22- och en 14-taggare. Älgen förekommer numera talrikt även inne i Rapadalen. Bland fåglarna träffar man alla arter som är att vänta inom överst barrskogen och på kalfjället ovanför Aktse även de typiska fjällarterna. Gulärlorna dominerar vid sjöstranden. I skogen sjunger taltrast och rödvinge och borta vid kanten av Skierfes stup ringtrast. Blåhake och lövsångare sjunger överallt om våren och göken ropar. Stenfalk och hökuggla jagar rätt ofta över vallen, och högt upp cirklar inte bara fjällvråk utan kanske också någon av Rapadalens kungsörnar. Med sjöfågeln är det som vanligt sämre beställt. Forna tiders fjällgåsflocker är ett minne blott, men arten har dock setts några gånger de senaste åren. Småskrake, kricka, bergand, någon lom är vad man oftast ser. I deltat finns en del vadares, dock inte så talrika som man skulle tro. De ideliga översvämningarna gör att deras bon ofta förstörs. På den torra fjällheden ovanför skogen dominerar piplärkorna, men man ser också många blåhakar i videområdena. "Lahol", fjällpiparen, häckar där liksom ljungpiparen.

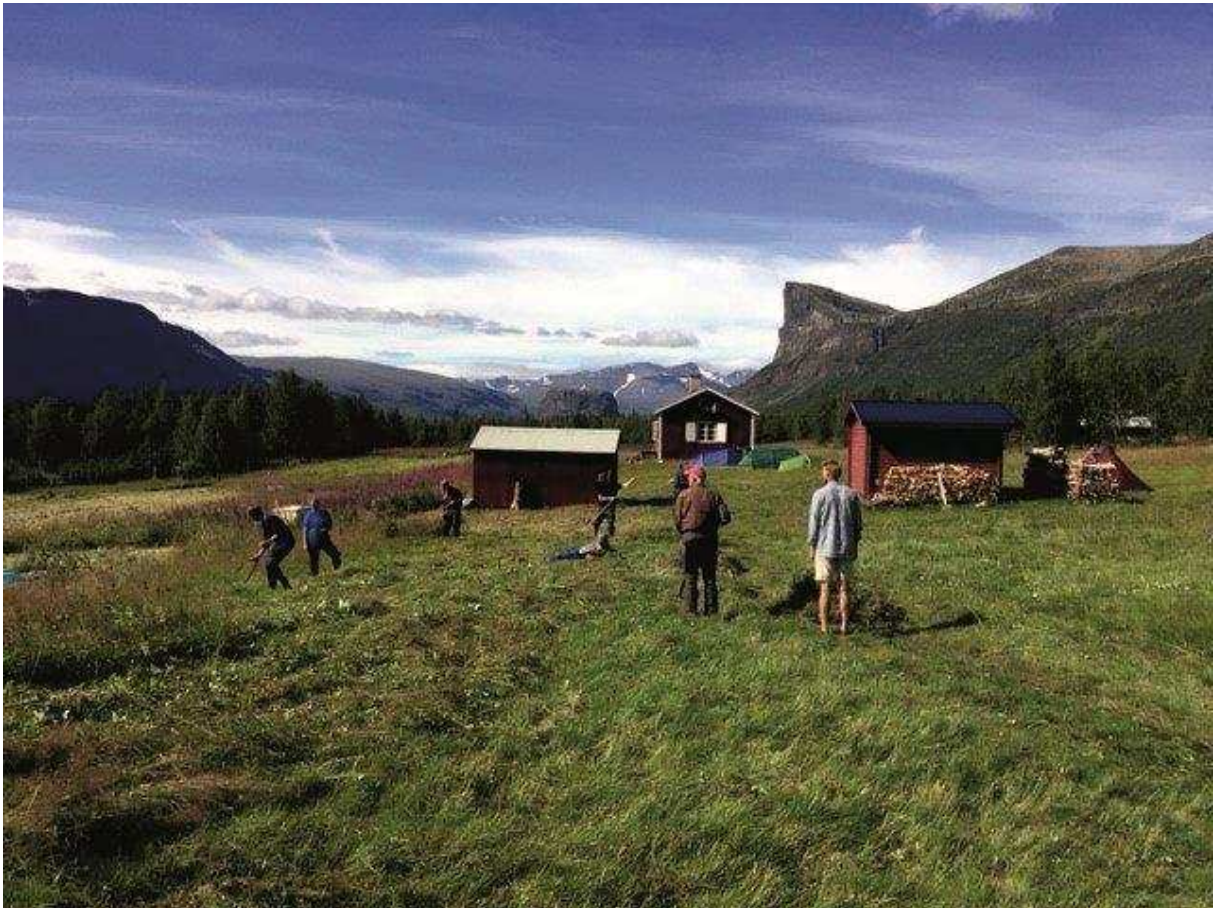
En bestigning av Skierfe ger verkligen lön för mödan. Mödan är också rätt måttlig, om man bara inte forcerar i stigningarna. Man går Kungsleden norrut, tills man kommer upp på kalfjället, Då viker man av mot väster på lättgången mark. I förbifarten kan man ta en titt på Aktsekallio och kika in i björnklyftorna. Man går in bakom Skierfe, som åt detta håll har en högst beskedlig sluttning, och når snart den skarpt avhuggna toppen. Rakt under sig har man då Rapaälvens delta, den största bildningen av detta slag i vårt land. Synen är rätt fantastisk. Det är inte bara de eleganta formerna, mönstret av älvgrenar och runda laguner, det är också mängden av färgskiftningar. Mjölkvitt gnistrande vatten i huvudälven, klarvatten, som får färg av lagunbottnarna. Här och där illgult av någon alg. På revlarna grönt och grågrönt. Inåt Rapadalen ser man de vilda kulissbergen ovan björkurskogen i dalbottnen. De blåa högfjällen hör givetvis också till bilden. Tjakkeli kan bestigas, men detta berg ligger mera obekvämt till. Först



måste man över sjön, sedan vandra in bakom berget. Det är nämligen inte möjligt att bestiga från sjösidan, lika lite som Skierfe.

En tur i Rapaälvens delta ordnas lätt genom en överenskommelse med Länta. Länta hittar i labyrinten och kör på en halvtimme upp till trakten av Nammatj, där den farbara delen av älven slutar, och stigen genom Rapadalen börjar. Man kan naturligtvis också själv ta sig in i deltat med roddbåt och kan då ta god tid på sig att syna den fantastiska uppbyggnaden av land, som här pågår, se hur vegetationen rycker fram och binder sand och lera för att bara en halv meter ovan normalvattenståndet tätna till en fäll, som överspolningarna inte rår på. Man får vara beredd på många grundvattenstötningar vid lågvatten och vild ström vid högvatten. Om man går inåt dalen en kort sträcka, är det lätt att bestiga Nammatj från dess stötsida (den västra). I lugn takt går man upp till bergets hjässa på mindre än en timma. Utsikten är magnifik.

*Välkomna till Aktse!"*



*Slätter vid Aktse görs i början av augusti. Foto: Karin Fallén.*

## Valter Axelssons deltagarforskning

Under Naturskyddsföreningens tid i Aktse har en hel del forskning bedrivits i området. Detta kommer att spegla sig i denna skrift eftersom många av forskarna har bott i föreningens stuga och således även signerat gästboken. Till exempel återfinns tre forskare på 10-i topplistan över individer som besökt SNF:s stuga i Aktse. Ernst Manker med sina etnologiska undersökningar har vi nämnt tidigare. Naturvetenskapen var förstås också intresserad av området och då framförallt av deltat och sjön Laitaure.

Efter Linné och hans Lapplandsresa, blev Kvikkjokk en känd och populär utgångspunkt för naturforskare som skulle undersöka fjällområden. Från Kvikkjokk är det inte alltför långt till Aktse och då och då letade forskare sig upp till Rapaälven och sjön med den fascinerande färgen. Dessutom bör Axel Hambergs (1863-1933) pionjärsarbete nämnas. Under 30 somrar i början av 1900-talet bedrev han egen forskning samtidigt som han krattade manegen för framtida forskare. Inte minst genom egenhändigt designade forskningsstationer. Totalt fem Hambergstugor byggdes på olika ställen inom Sarek. Stugan i Litnok står utefter Rapaälven och utrustades med en hydrometrograf. En mätare av vattenflödet i älven. Den installerades 1915 och har tickat på ända fram till början av 70-talet då man slutade dra upp urverket.

Förstås är det fler faktorer än bara en hydrometrografs vara eller icke vara som har påverkat vetenskapens intresse för Aktseområdet. En betydande faktor är att släkten Länta har bott permanent i Aktse. Hamberg använde sig av många bärare och vägvisare under sina upptåg i Sarek. En Länta var allt som oftast representerad i den skaran. Om vi håller oss till den tid som Naturskyddsföreningen närvarat i området så har Reet, Wille, Sigurd, Lennart Anne-Sophie och fler därtill, alla har hjälpt till med datainsamling, översyn av utrustning, service och logistik och inte minst stått för förhöjd trivsselfaktor under forskarnas fältstudier. Men sov, det gjorde forskarna i föreningens stuga, allt som oftast i alla fall.

Stugan har följaktligen, under ett stort antal nätter, inhyst en drös med forskare, fältarbetare, studenter och assistenter som studerat området runt Aktse. Valter Axelsson, adepten Hans Andrén, pegel-Ewa och Lage Karlsson, alla dessa fyra som disputerat med forskning kopplat till Aktse har ett eget kortare avsnitt i denna skrift. Först ut är Valter Axelsson.

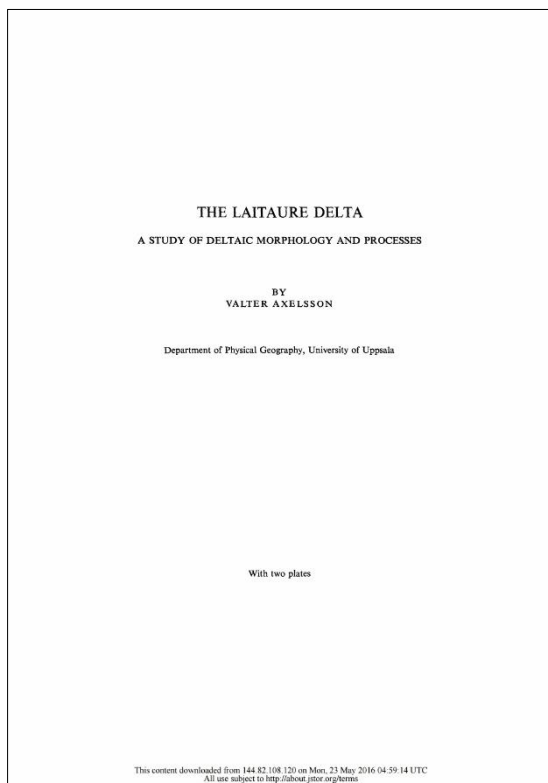
Hydrometrografen i Litnok stod som sagt och samlade data från Rapaälven, kontakten mellan Uppsalas universitet och Länta i Aktse fanns redan. Uppsala universitets geografiska fakultet leddes sedan 1944 av professor Filip Hjulström (1902-1982) som hade disputerat på Fyrisåns flöde men även studerat älvarna i Lappland i och med projekt kopplade till rikets elektrifiering. Kort sagt



*Litnokstugan. Foto: Axel Hamberg. Källa: alvin-portal.org.*

var det bara en tidsfråga innan någon Uppsalaforskare skulle göra en grundlig undersökning av valda delar av Lilla Luleälven.

Att Rapaälvsdeltat och sjön Laitaure förändrades, gick att se med blotta ögat. Med tanke på att älven var Sareks stora avrinningskanal var det heller inte förvånande att deltat skiftade i karaktär. Det var dock oklart hur och vad som egentligen skedde, mekanismerna kring förändringen av ett av Sveriges största deltaområde behövde tydliggöras. Uppgiften att söka svaren på frågorna blev Valter Axelssons. För att beskriva Axelsson höga ambition och kunskapsiver kan man peka på hans idoga medverkan till att ta fram en flödesmodell av Laitauredeltat i ett laboratorium i Uppsala. Modellen blev stor som ett rum och gick under namnet "Aktserummet". För att visa på hans innerliga intresse och kärlek till Aktse går det att nämna, att han efter sin död lät sprida sin aska över området. Dessa egenskaper grundlade ett lyckat resultat. Valter Axelsson fick inte bara relativt stort gehör från forskarvärlden utan nådde en för forskare oväntat bred allmänhet med sina forskningsresultat.



Bakom framgången låg förstås noggranna metoder och snillrika analyser. Men för att lyckas nå den breda massan krävs även intressanta resultat. Vilket Axelsson också fann. I sin avhandling: *The Laitaure Delta – a study of deltaic morphology and processes* (1967) kommer Axelsson med utsagan att Rapaälvsdeltat förmodligen var det delta i landets med snabbast tillväxttakt. Fortsatte utvecklingen skulle hela sjön Laitaure omvandlas till ett deltaområde. Hans mätningar visade att; Runt 160 000 ton glaciärslam och avlagrade sediment per år strömmade ner till deltat. Nästan allt tillförs under sommarmånaderna. Vissa år forsar otroliga 40 000-50 000 ton sediment ner till deltat på ett enda högsommardyg. En bidragande orsak till den stora andelen sediment är att Rapa-deltats dräneringsyta till ovanligt stor del

täcks av glaciärer. Förutom den stora andelen sediment pekar Axelsson på effekten av vattnets flödes hastighet som varierar stort under året. Den kraftiga vårflodens flöde uppgår till 294 kubikmeter i sekunden. Detta flöde kan resultera i en variant på ebb och flod, då vattennivån kan stiga med ca 50 cm för att sedan sjunka tillbaka till ursprungsnivån. Hela händelseförloppet kan ske under 72 timmar. Axelssons slutsats blir att sjön Laitaure som en gång i tiden har varit 15 km lång men numera (1960-talet) har 7 km av dessa förvandlats till ett deltaområde. Beräkningarna visar att sjön kommer fyllas upp och försvinna som sjö inom 1000 år.

Förutom att mäta sedimenttransport gjorde Axelsson avancerade analyser över vart sedimentet hamnade och de bakomliggande mekanismerna. Om mätningarna av se-



*Laitauredeltat. Foto: Sven Sundius, Naturskyddsföreningens bildarkiv.*

dimenttransporten charmade den breda massan får man nog säga att det i högre grad var analyserna av var sedimentet hamnade som gav gehör i forskarvärlden.

Det breda genomslaget för Axelssons resultat levde och lever i viss mån kvar. Än idag behöver man inte komma långt i en diskussion om Aktse innan vissa av Axelssons resultat nämns. Under mitt första besök i Aktse var utsagan att sjön höll på att försvinna bland det första jag fick höra. Jag hörde orden men hade svårt att greppa dessa. Inte heller följande år då jag upptäckte nya mindre sandbankar som mindre öar i sjön, slog insikten till. Utan det var istället efter att ha sett en bild av Lennart Lëntas årsförbrukning av propellar. Dessa propellrar som verkligen utsatts för omformandet av deltat. Först då sjönk Axelssons utsago in hos mig. Först då förstod jag varför färgen på Laitaures vatten var så annorlunda.

Jag inte är nog ensam om att få insikten på det sättet. Trasiga propellrar kunde ses även på Axelssons tid, räckte inte det kunde Wille Länta själv fylla ut med historier. Efter sådana intryck behövs inte många funderingar för att ta till sig Axelssons utsago. Vilket, tror jag, är en om inte den bidragande orsaken till att resultatet nådde en bred allmänhet. Lëntas största bidrag till Axelssons arbete kanske inte var hanteringen av logistiken eller uppdragandet av Litnoks urverk. Det största bidraget var kanske som länkar mellan forskaren och allmänheten. Kanske visste till och med Axelsson detta, i förordet till sin avhandling tackas familjen Länta inte bara för gott värdskap och trevligt umgänge, utan framförallt för deras stora engagemang i hans arbete.

# 1970-talet

*Citat från liggare 70-tal*

*Ev nyår 1980??*

	Antal	Medelålder	Kvin- nor/Män	Vinter	Gästnätter
Besökare	1 150	31,5 år	32/68 %	23 %	3 651

## Fältbiologerna

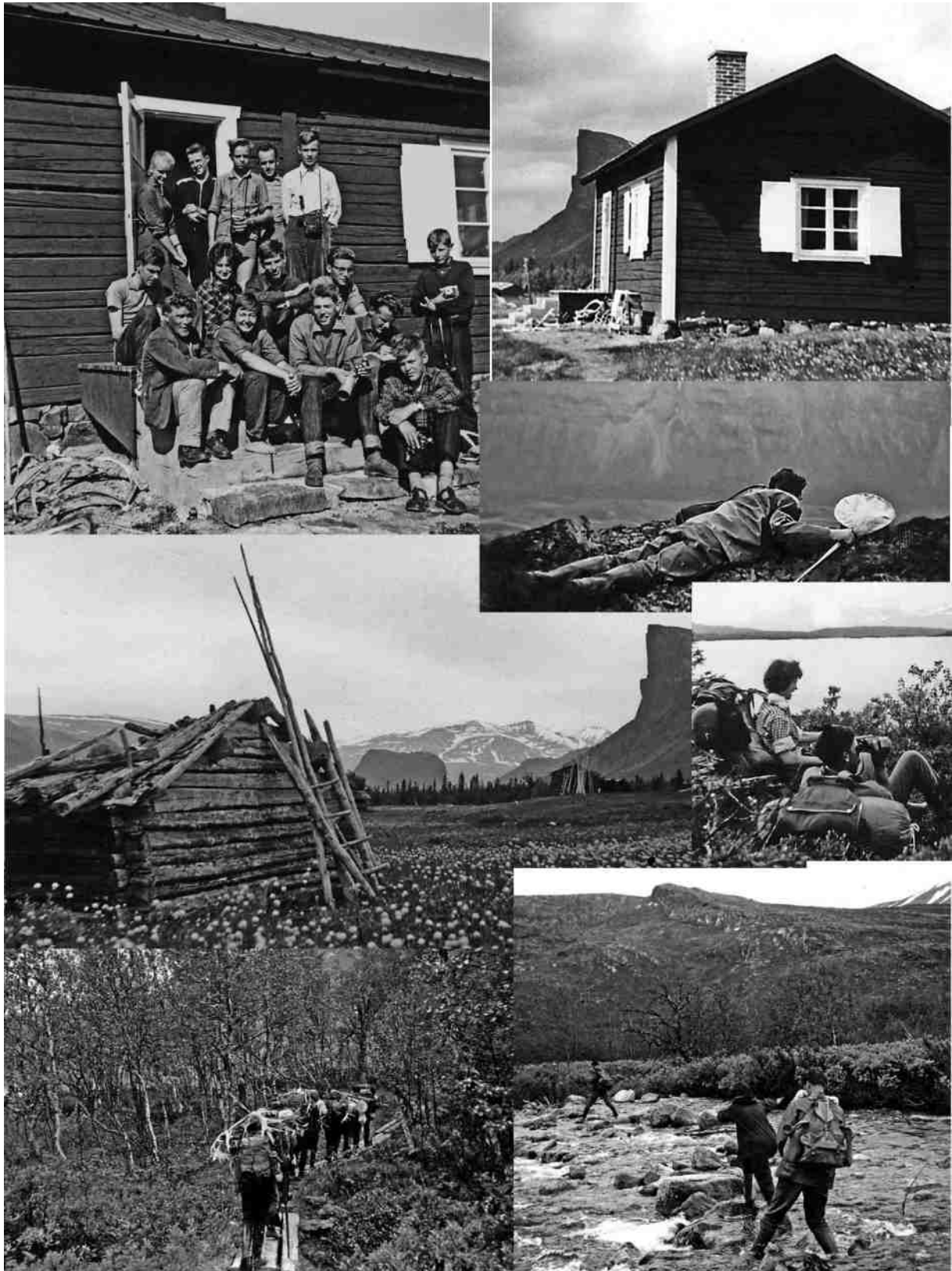
Fältbiologerna är en annan grupp som har en självklar plats i en skrift om besökarna i Aktsestugan. I lägerform står Fältbiologerna för ca 7 procent av stugans samtliga besök och över 15 procent av det totala antalet gästnätter. 330 gäster, 2 825 gästnätter. Detta trots att dessa läger upphörde redan 1981. Före det var alltså var och varannan av stugans gäster en fältbiolog.

Sveriges Fältbiologiska Ungdomsförening bildades i november 1947 på initiativ av Yngve Cederholm och Nils Dahlbäck i Naturskyddsföreningen. För övrigt samme Dahlbäck som gav Ernst Manker i uppdrag att köpa stugan i Aktse. Även om kopplingen till Naturskyddsföreningen är stark så har Fältbiologerna alltid stått på egna ben. Man är och har varit en egen förening för ungdomar och inte Naturskyddsföreningens ungdomsförening. I och med ett namnbyte på 70-talet förtydligades även det. SFU blev till Fältbiologerna. Oavsett namn har föreningens syfte alltid varit att försöka väcka och stimulera ungdomar intresse för naturen och naturskydd. Ofta genom att vara ute i naturen under läger och exkursioner.

Under glansdagarna på 70-talet genomfördes årligen totalt ca 25 läger i Fältbiologernas regi. Att som rikstäckande ungdomsförening lyckas med det antalet läger visar på slipad organisationsförmåga och grundmurat intresse för naturen. Lägre med stort L, det som de flesta pratade om var ändå det i Aktse. En återkommande lägerfavorit från slutet av 50-talet till början av 80-talet. Under två veckor runt midsommar huserade ett femtontal deltagare i och runt Aktsestugan. Så här kunde det se ut när 1969 års läger annonseras i medlemstidningen *Fältbiologen*.

*"Aktse-tradition: Det finns de som säger "En gång Aktse – Alltid Aktse". Och har man varit där så förstår man dom och därför ordnar vi även i år ett läger vid porten av Sarek. Här har du chansen att få se en av de vackraste platserna i fjällen, med vårt största delta och Skierfes 700-meters stup. Du kommer dessutom att få se en hel del av fjällens fåglar och växter m.m. Har vi tur kan vi även få s någon av rapadalens stora skovelhornade älgdjurar eller varför inte en björn! Vi kommer att gå dit från Kvikkjokk eller Saltoluokta och ligger troligen i Naturskyddsföreningens stuga på den av smörbollars översållade Aktseängen. Tid: 3-23 juli. Ledare Inge Nilsson"*





*Fältbiologernas sommarläger i Aktse 1959. Foto: Karin Nordling.*

Ett femtontal deltagare i Aktsestugan? Den läsare som varit inne i Aktsestugan kanske rynkar på näsan, skulle 15 personer få sovplats i stugan. Även om tält förekom så säger många vittnesmål att de faktiskt knölade in alla deltagare i stugan. Åtminstone då och

då. Ungdomar! Liggarens dataunderlag visar också att yngste deltagaren var 13 år och att genomsnittet låg på drygt 17 år. Detta trots att några deltagare runt 40-årsstrecket lurade sig in på ungdomslägret. Vad gör man inte för att få komma till Aktse!

Förutom det siffermässiga dataunderlaget lämnade Fältbiologerna en hel del annat i gästboken. Deras noteringar i liggaren bjuder ofta på lite extra. Ungdomarna lämnade ofta informativa, bitska eller ironiska hälsningar och anekdoter till eftervärlden på ett annat sätt än stugans allmänna besökare. Mycket av kreativiteten lades på att demonstrera sin lokalpatriotism, genom att i fältet där man ska uppge nationalitet skriva exempelvis *Öschöte gudskelov, räkna mej som Gotlänning, Schmälänning det ända rätta, AIKare, partillan*. Andra visade prov på det omvända. En mer global tillhörighet som att benämna sig som *jordling, världsmedborgare, reserv dansk*. Medan andra höftade iväg med exempelvis *korsikan, mystisk*, eller *Vivaldij, tvångsarbetare, Björnhetsare*.

Förutom att syssla med underfundigheter undersökte de förstås naturen runt Aktse. Grundligt måste tilläggas. De lägerrapporter som de lämnat efter sig är seriösa luntor på mellan 20-40 sidor. Om det inte vore för de ungdomlig inslagen med karikatyrbilder föreställande lägerdeltagarna och utnämning och medföljande beskrivning av "dagens klantige", skulle rapporterna säkerligen kunna förväxlas med forskningsmässiga kartläggningar av området. Avsnitt ur några av dessa rapporter går att läsas i medlemstidningarna Sveriges Natur och Fältbiologen men andra historier och händelser har spridit sig från mun till mun. Nedan återges kortversioner av dessa historier för att ge en känsla av Fältbiologernas omtalade Aktseläger.

*"De 15 deltagarna som haft turen att komma med på lägret samlades vid Seitevare. Traskade mot Aktse soligt och myggfritt! De tar sig en titt på samernas heliga fall i Blackälven och på Snavva som snart skulle försättas under vatten till följd av Vattenfalls kraftverksbygge. (Turbinerna i Seitevare började rulla 1965.). I Snavva hade tydligen två havsörnar, två vråkar och en korp skådats i samma kikarfält någon dag tidigare. Den innehållsrika texten hinner beskriva fynden av en björnriven myrstack och en varfågel innan sjön Laitaure, för dagen utan sångsvanar innan gänget nådde fram till stugan i Aktse."*

Klas Hjelm, mångårig medarbetare på Naturskyddsföreningens kansli, delar också med sig av några minnen. Som många andra inom Naturskyddsföreningen började



*Klas Hjelm.*

Klas sin föreningsbana inom Fältbiologerna. Klas minns med glädje sina två Aktseläger. Men när minnet av hemfärden dyker upp i huvudet ler han snett. År 1963 deltog Klas på Aktselägret. Allt hade gått fint, inventeringarna var gjorda, midsommar med dans runt en egengjord stång var avklarad bara hemfärden återstod. Den gick norrut, alla var pigga och glada. Klas hade visserligen en sprängfull ryggsäck. En av deltagarna, Björn Broo, blev senare i livet yrkesverksam på Göteborgs museum som osteolog men var redan i unga år barnsligt förtjust av djurben. Ryktet om att den sista vargen var skjuten i området runt Aktse hade spridit sig ända ned till Björns hemort Göteborg och på något

sätt hade Björn lyckats förhandla till sig några ben från Sigurd Länta. Dessa vargben måste ju hanteras varligt och förutom en skyddande handduk kunde ju mycket lite transporteras i samma ryggsäck som benen. Således måste någon annan ta Björns packning. Denna någon blev Klas. Efter en något ansträngande vandring till Sitojaures sydliga strand tänkte Klas pusta ut. Icke. Det röstades snabbt igenom att gruppen med totalt 15 deltagare skulle ro över sjön och inte ta skjuts med motorbåt. Det visade sig dock att Klas och Jan-Erik Eriksson var de enda deltagare som någonsin hade rott förut, så det var nog bäst om han rodde alla sträckor! Klas är lite osäker på hur många sträckor fram och tillbaka över den nästan fyra km breda sjön Sitojaure det egentligen blev. Men han är tvärsäker på att han sov som en stock den natten.

När vi ändå är inne på fältbiologer och Aktse bränner vi av en möjligen krystad men fascinerande historia som framförallt binder ihop dåtid med nutid. Historien handlar om en man som skrev en bok om en man med en fälla, en flugfälla. Mannen som skrev boken blev känd och mannen med fällan blev mer känd än han varit. Fällan hamnade i Aktse där mannen som skrev boken redan hade varit.

Mannen som skrev boken är Fredrik Sjöberg biolog, författare och debattör. På 70-talet var han aktiv fältbiolog och som 16 åring var han med på Fältbiologernas Aktseläger. Fredriks bestående minne av Aktselägret ska enligt rykte ha varit att det var "*blött, surt och bara massa mygg.*" Inget märkvärdigt så långt. Kroken i denna historia är istället att Fredrik skrev en bok, *Flugfällan*, som antogs vara i smalaste laget. Men boken blev en succé och har sålts som smör både i Sverige och utomlands efter att ha översatts till ett flertal språk. Boken följdes upp av två till i samma anda. Succéer även de och Fredrik fick till och med det alternativa Ig Nobelpris som Harvarduniversitetet delar ut.



*Fredrik Sjöberg*

Boken *Flugfällan* handlar förutom om Sjöbergs intresse för att samla på blomflugor om René Malais liv. René Malais var före Sjöbergs bok mest känd för eftervärlden för sin flugfälla. Eller insektsfälla rättare sagt. Malais tillverkade fällan för att fånga så många insekter som möjligt, framförallt steklar. Han lär ha fått inspiration till konstruktionen under en resa i Lappland där hans tälttak alltid var full av insekter. Historiens nutida koppling är att under sommaren 2019 har två Malais-fällor stått uppriggade och samlat insekter runt Naturskyddsföreningens stuga och vid Aktsestenen. Stugans gäster tillsammans med turistföreningens stugvärdar har tagit hand om fällorna åt Naturhistoriska Riksmuseet, inom ramen för projektet *Insect Biome Atlas*.

Tanken snubblar förstas vid att Malais själv har varit i Aktse någon gång. Tyvärr säger experterna på Naturhistoriska riksmuseet att det inte finns några belegg i Malais samlingar för det. Mest troligt kom idén till fällan efter en tältnatt i Abiskoområdet. Däremot finns en annan koppling mellan Aktse och René Malais. Det är journalisten och författaren Ester Blenda Nordström som var Renés fru under några år. Ester Blenda ska ha haft en charm och djärvhet som fick många karlar på fall. En av de som

beundrade henne lite extra var den som inhandlade Aktsehemmanet åt Naturskyddsföreningens, Ernst Manker.

Kanske inte alla men åtminstone många vägar passerar Aktse.

1981 är alltså det senaste året som Fältbiologerna huserade i Naturskyddsföreningens stuga. Man kan undra varför lägren upphörde. Det är förstås svårt att svara på och många faktorer spelar in. En av dessa faktorer var dock att relationen mellan Naturskyddsföreningen och Fältbiologerna hade blivit något ansträngd. Den hårdnande miljökampen på 70-talet hade lett till slitningar mellan föreningarna. Åsikterna gick isär bland annat om hur kärnkraftsfrågan skulle hanteras. Det är en annan historia men spelade förmodligen in i fråga om Aktselägren. Det bör kanske tilläggas att idag är läget annorlunda. I takt med Naturskyddsföreningens relativa radikalisering på miljöområdet har organisationerna närmast sig varandra igen. Även bokstavligen då föreningarnas båda huvudkontor numera finns i samma lokaler. På Åsögatan i Stockholm.

Stugan står tom många av dagarna i juni och Fältbiologerna är mer än välkomna att återuppta sina Aktseläger. Om inte annat har före detta fältbiologer börjat boka in återföreningar i Aktse. År 2022 hålls det första "50-årslägret". Tanken är att lägret ska bestå av samma deltagare som då, och att de ska utföra samma inventering som 50 år tidigare. För det stående talesättet som säger "En gång Aktse – Alltid Aktse" Finns förstås också i en annan tappning. "En gång fältis – alltid fältis".



Akteresa vinst i Kamratpostens tävling

Fältbiologerna är inte det enda ungdomsgänget som har haft läger i stugan genom åren. I slutet av 1970-talet genomfördes en årligen en frågetävling i tidningen Kamratposten. Ett antal vinnare korades och fick en fjällresa där merparten av dagarna/nätterna var förlagda på stugan i Aktse.



## Hormoslyret i Aktse

Detta är en historia om att vilja väl men tänka fel, hämtad från Aktse. Men med lite tur blev skadan inte så stor ändå. Naturskyddsföreningen ville bevara fjällängen runt sin stuga men när det inte längre fanns betesdjur eller personal på plats blev det problematiskt. Kanske kunde kemisk lövslybekämpning med Hormoslyr vara en del av lösningen?

Hormoslyr lanserades av firman BT Kemi som ett potent växtbekämpningsmedel. Det blev snabbt populärt och flitigt använt för att få bukt med lövslyproblematiken i skogs- och jordbruk på 60- och 70-talet. Förenklat kan man säga att Hormoslyr stimulerar växtkraften så pass att vissa växter helt enkelt växer ihjäl sig. De aktiva substanserna i de kemiska växtbekämpningsmedlen var fenoxisyror och i vissa fall små mängder av dioxin, vilket var fallet i medlet med varunamnet Hormoslyr.

Som parentes kan nämnas en av de mer omtalade händelserna under 70-talet i Sverige. Den då BT Kemis VD drack ett glas Hormoslyr i TV. Året är 1975 och skådeplatsen den skånska byn Teckomatorp där BT Kemi låg. Opinionen emot företaget var hård och hätsk. Det kom rapporter om fosterskador och cancerrisker, barn fick allergier och skogsarbetare svårt att andas. Det var då deras VD Lars Foss, tog det drastiska beslutet att i TV ta några klunkar av det potenta växtgiftet. Tanken var att lugna opinionen genom att visa på hormoslyrets ofarlighet för människor. Effekten blev dock inte den önskade. Istället för handlingskraft kom händelsen att symbolisera dumdristighet och det sviktande förtroendet för företaget ledde till att BT Kemi stängdes året efter. Den aktiva miljöopinionen ledde sedan till att besprutning med Hormoslyr och liknande växtgifter förbjöds 1977.

Självklart hade frågan om kemiska växtbekämpningsmedel i allmänhet och Hormoslyr i synnerhet landat på Naturskyddsföreningens bord långt tidigare. Redan 1964-65 pågick debatten i medlemsskriften Sveriges Natur. Vid den tiden var förhållningsättet gentemot de kemiska växtbekämpningsmedlen mer försiktigt skeptisk. De argument som då lyftes fram handlade om naturvård och dess estetik. Hälsoriskerna för människor och djur hade inte riktigt blivit aktualiserade ännu.

# HORMOSLYR<sup>®</sup> 64

**2,4-D+2,4,5-T-esterpreparat för sprutning mot buskar m m**

Hormoslyr 64 innehåller 330 gram 2,4-D+170 gram 2,4,5-T, summa 500 gram syra per liter i form av lågflyktig butoxyetyler (715 gram ester per liter).  
Hormoslyr 64 är avsett för blad-, stam- och stubbesprutning av träd, buskar och sly.

**ANVISNINGAR**

	<b>BLADBESPRUTNING</b>	<b>STAM- OCH STUBBESPRUTNING</b>
<b>Sprutvätska:</b>	Hormoslyr 64+vatten	Hormoslyr 64+dieselloja
<b>Åtgång:</b>	2-8 liter Hormoslyr 64 per ha	3-9 liter Hormoslyr 64 per ha
<b>Koncentration:</b>	Tryckspruta: 1-2 % Fläktspruta: 3-5 %	Tryckspruta: 3 %
<b>Behandlingstid:</b>	S. Sverige: 15/6-15/9 N. Sverige: 1/7-31/8	Hela året på barmark
<b>Väderlek:</b>	Helst lugnt, varmt väder. Lätt duggregn inverkar inte på effekten.	Någorunda torr, stubbar och stammar bör vara fria från snö och is.
<b>Vegetation:</b>	Asp, björk, brakved, brännässla, bärris, gråal, hallon, klibbal, ljung, rönn, sälg, vide.	Ask, björk, bok, brakved, ek, gråal, hassel, hägg, klibbal, lönn, rönn, slån, sälg. (För asp rekommenderas stambesprutning. För rönn rekommenderas stubbesprutning.)

---

**ATT IAKTTAGA**

- Besprutning i barrträdskulturer**  
Bladbesprutning kan ske i barrträdskulturer efter avslutad skottsugning och då viss förvedning av årskotten skett. Undvik direkt besprutning av barrplantorna.
- Vindavdrift**  
Undvik vindavdrift på närbelägna kulturgrödor eller annan känslig vegetation.
- Djurlivet**  
Vid normalt handhavande föreligger inte risk för förgiftning av fåglar eller däggdjur på grund av besprutad vegetation.
- Lagring och handhavande**  
Bör inte förvaras tillsammans med spannmål, mat- eller fodervävar, mjölk etc. Tömning eller påfyllning av sprutor får ej ske så att dricksvattnet eller vattendrag förorenas. Tål lagring ned till -20 °C.

Hormoslyr 64 tillverkas på licens från Amchem Products Inc, Ambler, PA, USA

Reg nr 301

**ATTNÄRNING**  
Preparatets användning och handhavande medför intet ansvar för fabrikanter eller leverantörer.  
Giftigt för bin och humlor  
Får enligt Kungl. Majts kungörelse nr 718/1953 ej användas på växter, som stå i blom och belygga av bin och humlor.

**VARNINGSFÖRESKRIFTER**

**Färligt att förtära.**  
Förvaras oåtkomligt för barn och husdjur.  
Akta ögon, hud och kläder. Inandas ej preparatet. Har medlet kommit i besprutning med huden, tvätta genast med tvål och vatten.  
Påskriften får ej avlägnas, utplånas eller eljest göras otälig.

121-56-5023

GULLVIKS

MALMÖ	040-93 41 20	KARLSTAD	064-702 07
LUNDSMÅL	0811 93 32	ZENKÖP	081641 33
STOCKHOLM	0811 03 87 - 68 15 43	JONKÖPING	034-12 97 98

Tillv. enhet 41

Professor Ivar Palmér tar i Sveriges Natur 5/64 till orda och ondgör sig över den meningslösa buskbekämpningen. Slutklämmen är tydlig " *Man frågar sig om icke den fruktansvärda skändning av svensk natur som denna besprutningsprocedur innebär även är straffbar. Det borde den i alla fall vara*". Länsjägmästare Åke Hallander, tillika länsombud för Naturskyddsföreningen, känner sig splittrad. Till exempel skriver Hallander " *Det synes mig orimligt att gå milslånga sträckor med ny slätter med jämna mellanrum*". Hallander efterlyser mer klagande: " *Snälla SNF: fram med experterna!*"

Docent Lennart Eliasson vid Skogshögskolan gör ett försök att reda ut begreppen. Han intar en hållning som försiktigt öppen för kemiska växtbekämpningsmedel. Han är inne på att man behöver ... " *komma till rätta med en del besvärliga skogsskötselproblem och för att motverka den förbluffande igenväxningen av kulturlandskap med lövsly*". Eliasson pekar på fenoxiättiksyroras selektivitet. Det vill säga att hos djur och mikroorganismer saknas den mekanism som finns hos växter och som gör att de reagerar på växtbekämpningsmedel som Hormoslyr. Artikeln avslutas med slutsatsen att " *Buskmedel är alltså gifter, men endast för växter!*"

De kommande åren tar debatten ytterligare fart. Bara några år senare skriver samme Eliasson ett inlägg i SFU:s medlemstidning Fältbiologen (5/70). Nu med ett helt annat tonläge och ståndpunkt. Han menade att debatten om kemiska växtbekämpningsmedel hade hamnat i skuggan av diskussionerna om kvicksilverhaltiga betningsmedel, DDT och andra biocider. Under tiden hade forskningen på medel som Hormoslyr och liknande halkat efter. Eliasson anser att nu måste man ändra ståndpunkt särskilt efter de senaste amerikanska studierna som visat på skador på djurens foster.

Läget i Aktse på den tiden var aningen bekymmersamt. Naturskyddsföreningen hade ett visst markansvar och intresse av att bevara den artrika ängen runt stugan. Att vide och björksly växer snabbt var ingen nyhet. Dessutom fanns inte längre hjälp från betande tamdjur. De sista korna försvann på 40-talet och familjen Lántas arbetshäst Sarek blev utbytt mot motoriserade fordon i början av 1960-talet. Bröderna Lánta hade hjälpt till med att slå föreningens äng men hade nog att göra med att hävda den egna ängen. När inte höet behövdes för djurhållning längre blev den ringa summan Naturskyddsföreningen erbjöd för att även slå föreningens äng för liten. Något behövde göras för att bevara den fjälläng som var starkt förknippad med Aktsestugan.

Naturskyddsföreningen kontaktade Domänverket i mitten på 60-talet och undrade om de kunde vara behjälpliga. Det kunde de och Naturskyddsföreningen skrev till jägmästare Bengt Edholm och gav förslag på åtgärder som föreningen kunde tänka sig. Ett av förslagen var att behandla ängen med Hormoslyr!

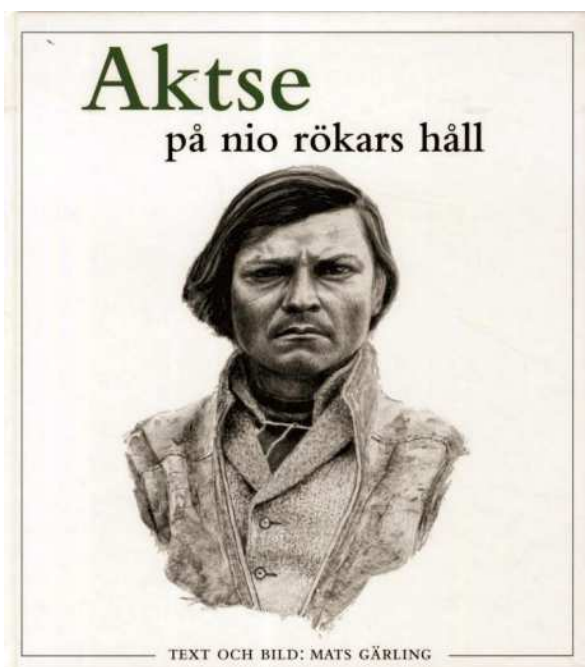
Några år senare gör en observant fältbiolog entré i denna historia. I augusti 1973 var den då 17-årige studenten Torgny Söderberg på fjälltur. Han var på väg in i Sarek men tog en vilodag i föreningens stuga i Aktse. Torgny var alltså " *fältis*" och för fältbiologer var Aktse och stugan en klassisk lägerplats. Kanske var det därför Torgny tog sig tid att utforska stugan och förrådsutrymmena. I den gamla förrådsboden gjorde han upptäckten: Dunkar med Hormoslyr! De var väl märkta och en av dem var öppnad. Torgny hade koll på det omdebatterade medlet och förstod att dunkarna inte borde finnas där.

De borde inte vara i närheten av en fjälläng och inte finnas i ett förråd som ägdes av Sveriges största miljöorganisation. Torgny kontaktade Klas Hjelm på Naturskyddsföreningens kansli och upplyste honom om situationen. Klas hade nyligen fått fastighetsansvaret för stugan i Aktse och var helt ovetande om läget. Klas tackade för upplysningen och tog tag i saken.

Dunkarna kom till stugan under ett 60-tal då bilden av Hormoslyr inte hade hunnit bli alltför negativ. Men 1973 var det inga tveksamheter om vilken som var den allmänna bilden av Hormoslyr för att inte tala om miljörelsens bild, där Hormoslyr likställdes med djävulens påfund. Det var ytterst genant och beklämmande att Naturskyddsföreningen hade Hormoslyr i sin ägo. Det är ett välkänt fenomen att stugor utan vägförbindelse tenderar att bli slutstation för diverse produkter. I fjällstugeförråd ligger många skatter och/eller hundar begravda bland bråte än idag. Med en fastighetsansvarig sittandes i Stockholm och ingen med generellt ansvar för stugan på närmare håll så är det inte konstigt om att en sådan sak som inventering av förrådsboden i Aktse hade fallit mellan stolarna och uteblivit under några år.



*Torgny Söderberg vid ett återbesök i Aktse.*



I boken *Aktse på nio rökars håll* av Mats Gärling står det att en av de första uppgifterna som Naturskyddsföreningens nytillträdda stugfogdepar, Per-Ola Lind och Lisbet Enlund, fick på sitt bord var att transportera bort dunkar med Hormoslyr från stugans förrådsbod, gärna så diskret som möjligt får man anta. P-O Lind transporterade bort dunkarna och allt var frid och fröjd. Inte långt därefter (1976) började Naturskyddsföreningens medlemmar med att årligen slå delar av ängen med lie och gör så än idag. Bredvid den förrådsbod där Hormoslyrdunkar en gång stod, står nu en slipsten som håller liebladen vassa. Symboliken är möjligen krystad men budskapet om att det inte

alltid blir rätt trots att den goda viljan finns torde gå fram.

Avslutningsvis kanske ni undrar vad som senare hände med Torgny, han som hittade dunkarna. Jo han blev fastighetsansvarig på Naturskyddsföreningen under 90-talet, med ansvar för bland annat stugan i Aktse!

## Lage Karlssons botaniska hemligheter

Som nämnts tidigare banade Axel Hambergs pionjärsinsatser väg för andra forskare i Sarek. Framförallt för forskare inom geografi och hydrologi, de områden som Hamberg verkade inom. Den botaniska forskningen i runt Aktse har däremot inte varit lika framträdande.

Botanisternas stigar var upptrampade av Linné några mil åt sydväst. Botaniska excursioner har utgått från Kvikkjokk och oftast dragit sig mot Padjelanta. Det finns förstås botaniker som har letat sig fram till området runt Aktse. Bland de första var Nils Johan Andersson (1821-1880). Andersson som kanske är mest känd för sina insatser och omfattande beskrivning av floran på Galapagosöarna (*Om Galapagos-Öarnes vegetation*, 1854). Bara en viss Charles Darwin hade beskrivit floran på öarna före Andersson. Innan N.J. Anderssons började med världsomseglingar var han flitig med att utforska den svenska floran. Han gjorde bland annat strövtåg i Lule Lappmark och allt som oftast blev Aktseborna Pavva Länta och senare även Per-Olof Länta (1844-1905) hans bärare och vägvisare. Strövtågen i Lappmarken nedtecknades 1845 och 1864.



*Båtar vid Aktse. Foto: Axel Hamberg, Källa: alvin-portal.org.*

Sedan dröjer det några år innan Åke Tengwall (1892-1946) dyker upp. Han studerade vegetationen i Sarek under 1920-talet och i hans senare studier fokuserade han på Rapaälvsdeltat och Laitaure. Något senare, i mitten på 1900-talet sker också en del botaniska iakttagelser och rapporter om området kring Aktse, däribland fältbiologernas årliga Aktseläger. På 1970-talet får universiteten upp ögonen för Aktse igen och floran



börjar kartläggas. Bo Cederberg inventerade Rittokkammen (1973) och Eva Walde-marsson Jensén berättar själv i ett senare kapitel om hennes arbete med att studera successionen av vegetation i deltat. Detta kapitel fokuserar istället på Lage Karlssons (1939-) botaniserande i området.



Lage gick tidigt med i Fältbiologerna och deltog på två av de omtalade Aktselägren, 1965 och 66. Även mellan 1967-72 vistades Lage Karlsson mycket i Aktse. Då utförde han fältstudier för sin kommande avhandling. Sammantaget har Lage registrerat 59 övernattningsfördelat på nio år i stugans liggare. Vilket troligen är i underkant. I nämnda avhandling studerar Lage rasbrantens blommor i fjällvärlden: *Autoecology of cliff and scree plants in Sarek National Park northern Sweden*. (Svenska Västgeografiska Sällskapet Uppsala 1973).

Lage Karlsson är en person som det är lätt att bli nyfiken på, han har författat en hel del genom åren. Under en lång tid var Lage Karlsson en aktiv medlem i Naturskyddsföreningen, Fältbiologerna och Svenska Fjällklubben. Dessutom verkar han ha besittit den för akademiker aktningsvärda egenskapen att vilja nå ut till allmänheten, oftast via nämnda föreningars medlemsskrifter. Detta passade fint för mig som ville veta mer om denna Aktse-profil. Inget ont om akademiska texter och särskilt inte Karlssons. Den är informativ, konkret och välillustrerad. Men om det finns populärvetenskapliga alternativ att börja med så föredrar jag dessa. I Libris register över Lage Karlssons författarskap var det en titel som stack ut: *Rasbrantens blommor*. Bingo! En luftigare sammanfattning av hans avhandling. Publicerad i Svenska Fjällklubbens årsbok 1977, några år efter att hans avhandling hade tryckts. Det kändes som Skierfes, Nammatj eller Tjakkelis rasbranterna lång väg. I en sådan text kan det finnas anekdotiska inslag, kanske till och med föreningens stuga omnämns.

Att läsa artikeln *Rasbrantens blommor* ger en spännande inblick i botaniska utflykter. Inledningsvis presenteras den botaniska tumregel som säger att kalkrikare underlag ger rikare vegetation. Därefter slår Lage ett slag för sydvända rasbranter och klippstup. Dessa lokaler bildar en bra grogrund för värmekrävande växter. Karlsson fortsätter med att förklara begreppet sydväxtberg som tillåter en generellt sett sydligare flora än det som är vanligt i nordliga fjällområden. Detta beroende på att sydväxtberg karakteriseras av; högre temperatur, tillförsel av färsk näring i form av mineraler och rörligt och ytligt vatten.

I texten exemplifierar Lage Karlsson vilka växter som kan hittas i och kring rasbranter, stensöta, bergglim och den vitblommiga rockentraven bland annat. Även den gulblommiga bergkåreln och ettårig fetknopp kan påträffas, ibland även smultron. Därefter berättar Lage Karlsson att röda vinbär högre upp i en rasbrant i regel blir kraftigare och mer välgödda än bären längre ner i branten. Där hajade jag till och drog mig till minnes några historier om vinbärsbuskar i Aktse. Dels historierna om den vinbärsodling Aktsebon Reet Länta kunde stoltsera med, men även rykten om en ansenlig vinbärsbuske som ska ha stått utanför föreningens stuga. Berättelserna säger att någon av bröderna Länta ska ha hämtat busken " – *oppifrån från berget till*". Kanske från Må-

skotjåkka eller rent av Skierfe. Efter vinbären beskriver Lage rasbrantens hela register och spelar ut trumfkortet om enarna. Där bristande konkurrens råder och skydd mot skogsbränder och översvämningar ges, kan man hitta riktigt gamla exemplar av växter. Det äldsta exemplaret av trädet en har hittats i denna miljö. Enen hade den aktningvärda åldern av 840 år (troligen ännu äldre). När riktigt gamla träd kommer på tal börjar det genast snurra lite i min skalle. Enen måste ha slagit rot ungefär på Birger Jarls tid!

Följande stycke av Rasbrantens blommor är en fascinerad uppräkningslista av bräckor. På ett målande sätt beskriver Lage allt från den tidiga vårens blomning av purpurbräckans stora klockor till sommarens knopp- och tuvbräckor. Han hoppar till vätans betydelse för gullbräckan och landar i de mer okänsliga arterna, stjärnbräcka och groddbräcka som växer såväl vått som torrt. Han nämner några fler bräckor innan han lägger till högrörerna till landskapsbilden. Stormhatt, torta, rallaros, här och var även kvanne. Utanför högrörernas utbredningsområde tar rödblåra, smörboll, midsommarblomster och förgätmigej vid.

När Lage Karlsson avrundar med praktiska tips för den som vill gå och spana efter blommor i rasbranter, är det som att han kommer ihåg att det är den breda allmänheten han skriver till. Han lockar med att det är både bekvämt och spännande. Växterna är ofta i ögonhöjd och vänder man sig om finns där ofta en storslagen utsikt. Äventyrsådran triggas med att man kan ramla över björnstigar. Han skriver att nallarna ofta trivs i dessa områden men skyndar att nämna att även om de lämnar sina spår så håller de sig på behörigt avstånd när människor är i närheten.

Efter att ha läst detta kändes botaniska exkursioner mer intressant än aldrig förr i synnerhet de kring rasbranter. Dock fanns ett stycke kvar. Inte vilket som helst. Min puls steg då Lage Karlsson hade valt att ge tips på var dessa trevliga rasbranter och bergsstup gick att hitta. Kanon, tänkte jag, nu kommer den tydliga kopplingen till Aktse. Efter en generell beskrivning av de landskap som man ska leta efter, namngav Lage vissa klassiska lokaler. Döm om min förvåning då han inte nämnde något av branterna kring Aktse. Med lång näsa och gapande mun satt jag i soffan och kände mig snuvad på konfekten.

Lage Karlsson hade skrivit sin avhandling om bergen kring Aktse och vistats på dessa branter fler gånger än de flesta. Men när han gav tips på fina rasbranter utelämnade han sin egen bakgård. Han nämnde Farforita, Låddepakte och Kierkeau men inte Skierfe, Tjakkeli eller Nammatj. Hade jag missat något? Kunde det vara ett fall av den omtalade akademiska artigheten? Var det själva ordet *klassiska* som var nyckelordet i begreppet "klassiska rasbrantslokaler". Tyckte Lage att branterna kring Aktse inte passade in på en sådan benämning. Förklaringen var kanske möjlig men kändes inte helt tillfredställande. Ett annat alternativ kunde vara att Lage Karlsson inte ville locka folk till Aktse. Han hade skrivit en artikel i Sveriges Natur där han ondgjorde sig över slitaget i Sarek till följd av den ökade mängden turister i området. Kanske ville han skydda området mot överexploatering. Men i så fall skulle han väl inte nämna Låddepakte och i viss mån inte heller Kierkeau. Dessutom kändes det löjligt att tro att Lage Karlsson tyckte sig behöva rädda Sarek från botanisterna. Nä, otroligt. Men eftersom

Lage Karlsson fortfarande finns i livet låg en eventuell lösning inte mer än ett telefonsamtal bort.

Det var helt enkelt bara att ringa Karlsson. Han bekräftade att han var den jag sökte och att han gärna tog emot mig i sitt hem i Uppsala. Botanikern Lage bodde som sig bör i Sävja, Linnés kära Sävja, dit Linnés Danmarksvandring leder. Väl hemma hos Lage Karlsson slog vi oss ner i hans soffa och det tog inte lång tid innan han erinrade sig minnen från Aktse. Karlsson inledde med historien om turistens klagan. En stackars vandrare hade en blåtira efter att ha blivit stångad av ett renhorn! Personen i fråga hade plockat upp ett renhorn från backen och fäst på sin egen ryggsäck och vandrat vidare. Vid en av Rapadalens mindre jokkar ska turisterna ha gjort ett tigersprång varpå ryggsäcken med påhängt renhorn ska ha kommit tätt efter och fått in en högerkrok på den arme stackaren.

Efterhand kom Lage Karlsson in på sina botaniska äventyr i området. Exempelvis berättade han om den dagen då han hittat och visat upp Kanelros för Wille, Reet och Lena Länta. Alla hade stått och gapat, för något sådant hade de inte sett förut. Den trädgårdsintresserade Reet hade sett rosen förut, men aldrig i Aktse och hon insåg förstås vidden av fyndet. En annan dag hade han visat upp blommande tussilago som han hade hittat vid en rasbrant i Aktse. När jag frågar hur det kom sig att han hade valt Aktse som scen för sin avhandling svarade Lage att han egentligen hade tänkt fördjupa sig i gullbräckans olika nyanser och bakomliggande förklaring till detta. Den dåvarande professorn på Uppsala universitets botaniska avdelning Hugo Sjörs (1915-2010), tyckte emellertid att det forskningsspåret var i smalaste laget och föreslog en mer traditionell artinventering. Eftersom båda hade kopplingar till Naturskyddsföreningen och Aktse föll valet på områdets rasbranter. Mitt i historierna for Lage upp ur soffan och utropade.

– Sitt kvar, du ska få se något litet men unikt! Han kom tillbaka med en liten träbit och sa - Titta vad jag hittade på Tjakkelis nordöstra hörn. Jag misstänkte vad det kunde vara men vågade inte tro det. Det var en del av enen. Den 840-åriga! Den som slog rot på Birger Jarls tid. Jag fick hålla den i min hand. Upplevelsen berikades med historien om den exalterade docenten som hade meddelat Lage Karlsson hur gammalt fyndet var. Historien förtäljer att när åldern på enen blivit känd ska all verksamhet på laboratoriet ha upphört och firande med kaffe och tårta ha utbrutit.

– Tyvärr, fortsatte Lage, är de andra delarna av enen försvunna.

Lage berättade att han från början hade sex delar av enen. Men någon gång, troligen under en flytt, ska fem delar ha försvunnit. Han hade förstås letat men inte hittat dem. Det troliga är förstås att delarna hamnade i någon påse som kastades och brändes upp. Det är förstås en kittlande tanke med en minimal teoretisk chans att fem mycket gamla naturalier befinner sig på villovägar någonstans i området runt Uppsala.



*Den bit av den 840-åriga enen som fanns kvar hemma hos Lage Karlsson. Foto: Marcus Lidström.*



Isvedel. Foto Wikipedia Commons.



Bergglim. Foto Wikipedia Commons.

Efter den historien kunde jag inte vänta längre. Till och med enen hade pekat mot Aktse. Nu var det dags att få svar på min fråga. Varför hade inte Lage tipsat om rasbranterna runt Aktse, i sin text *Rasbrantens blommor*? Svaret blev inte av den häpnadsväckande och intrikata art som jag hade fantiserat kring. Lage förstod knappt mina bryderier kring att branterna runt Aktse utelämnades. Han hade haft ett strikt botaniskt perspektiv. Inom botaniken är kalkfattiga områden mycket sällan klassiska kärlväxtlokaler. Vilket han ju nämnde i inledningen på texten. Aktse är för kalkfattigt helt enkelt. Vilket förstås har varit en starkt bidragande orsak till att botaniker genom historien inte har dragits till området. Därför är området inte en *klassisk* lokal och därför är det få som gått i N. J Anderssons fotspår i Aktse.

– Men, säger Lage med ett snett leende, – allt är förstås inte svart eller vitt – Det finns små stråk av kalk som löper genom området kring Aktse vilket berikar floran. Han har förstås en historia till.

Lage Karlsson berättar om då han hittade isvedel och begglim och kunde verifiera N. J Anderssons fynd. Forskarvärlden hade börjat tvivla på N. J Anderssons rapportering av isvedel och bergglim runt Aktse. Det kunde inte stämma, de skulle bara kunna växa på kalkrika platser. I Aktse fanns ju ingen kalk och dessutom hade ingen annan påträffat växterna i området. En sommardag i slutet på 60-talet solen sken och fåglarna kvittrade. Då bestämde sig Lage för att följa i N. J Anderssons fotspår och undersöka de gamla lokalerna. Det var tufft och tidskrävande men Lage var enveten och till slut hittade han både isvedel och bergglim ungefär där N.J. Andersson sagt de skulle finnas. Lage blev förstås mer än nöjd och i förlängningen upptäcktes och kartlades även de stråk av kalksträngar som passerar genom Aktse.

# 1980-talet

*Citat från liggare 80-tal:*

*"brr, knäskadad fältbiolog me vårdare inväntar vintern i Aktse"*

*Fältbiolog Ingrid Bergengren juni 1981*

80-tal	Antal	Medel- ålder	Kvinnor/ Män	Vinter	Gästnätter
Besökare	758	42,4 år	41/59 %	27 %	2 343

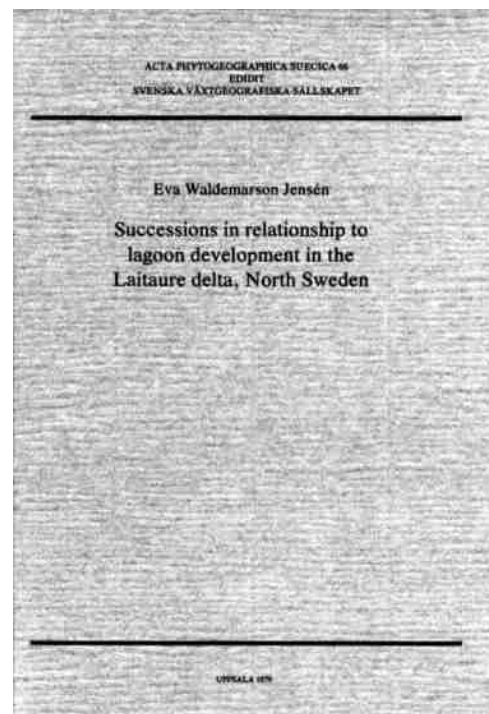
## Växtsuccesion i deltat

*Text: Eva Waldemarsson*

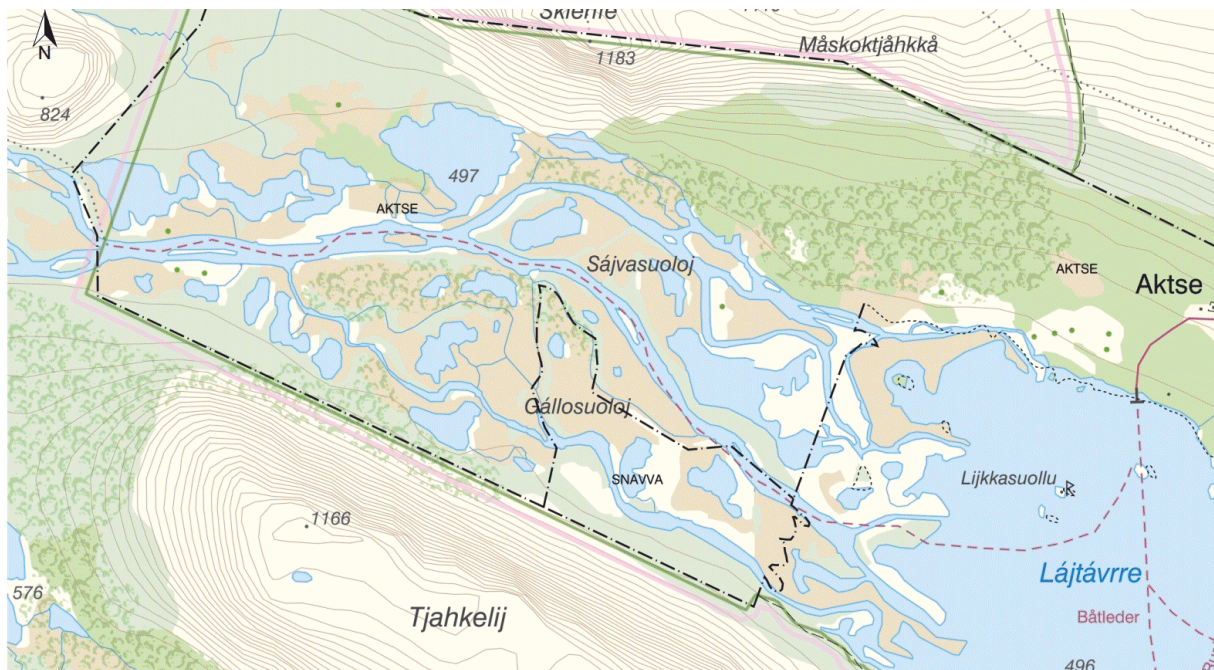
I slutet av 60-talet just när Naturvårdsverket blev allmänt etablerat kom tjänstemännen på att de inte finansierade några undersökningar i skyddad natur, bland annat då i nationalparkerna. Rapaälvens delta i sjön Laitaure vid Aktse uppfattades som tillhörande nationalparken Sarek, vilket dock inte stämmer. Deltat ägs av familjen Länta och har i århundranden bidragit till deras försörjning genom transport av turister tvärs över sjön, upp till Nammatj och till Öständan av sjön. Några forskare insåg detta faktum och sökte pengar just för undersökningar i nationalparker. Bland annat under-tecknad som fascinerades av flygbilderna över deltat där vattnet i lagunerna hade olika färg. De laguner som hade kontakt med vattnet i älven var färgat av allt slam som glaciärerna slipat loss från berget medan laguner utan kontakt hade klart, dvs mörkt vatten. Det blev vad jag kom att studera. Deltat är vid fronten nästan tre kilometer brett och i hela sin längd 10 kilometer så det är ett ganska stort område utan mycket mänsklig påverkan.

Mina studier koncentrerades till de olika lagunerna, bland annat mätte jag vattenståndet i lagunerna och i en aktiv vattenförande fåra. Vattenståndet mättes på så kallade peglar, skalor utplacerade i de olika lagunerna varvid jag allmänt kallades "pegel-Eva". Vegetationens förändring från "land" till öppet vatten beskrevs genom analys av provytor 0,5 gånger 0,5 meter stora, provytorna ligger intill varandra.

Jag placerade ut extra stora provytor, 2x5 meter stora där 10 småytor analyserades längs långsidorna, jag placerade ut ytorna 2 och 2 i vad jag förmodade var olika successionsstadier. Provytorna märktes ut med vägverkets snökäppar som på den tiden bestod av bambupinnar eftersom bambu är ett av de få träslag som inte ruttnar. Jag tillbringade åren 1970 till 1974 i deltat, första året







Karta över Laitauredeltat. Källa: lantmateriet.se

bodde jag i Aktse och blev skjutsad med båt ut till olika delar av deltat. Från 1971 bodde jag i tält högt uppe i deltat på en moränholme med tillgång till egen båt och motor.

Vegetationen i de björkskogsbevuxna delarna är i mångt och mycket konstant, samma arter finns i ungefär samma mängder år efter år. Vid deltafronten där nytt land byggs upp sker däremot ganska snabba och likartade förändringar. Tuvtätel, *Deschampsia cespitosa*, är den första kolonisatören som med sina underjordiska utlöpare stabiliserar marken. Därefter kommer madrör, *Calamagrostis neglecta (borealis)*. Åkerfräken, *Equisetum arvense*, är allerstädes närvarande. På pionjärmark i en krypande form.

Inom ramen för påbyggnadskursen Växtekologi anordnades en exkursion till fjäl- len, 2009 åkte jag bil upp till Hemavan. Väl där kom jag på att det bara var 40 mil till deltat. Jag kunde ju faktiskt köra dit och se om det gick att hitta mina provytor. Sagt och gjort. Färden från Hemavan bar av norrut istället för som det var tänkt, söderut. Jag parkerade bilen vid Sitoälvsbron och vandrade vidare. Väl framme i Aktse fick jag skjuts ut till deltat och hittade omedelbart ett antal provytor vid deltafronten. På 70- talet hade lågvide, det vill säga knähöga *Salix* av alla sorter dominerat provytorerna, nu innehöll de krontak av björk och resten högvide. Med dessa identiska mätpunkter över en relativt unik tidsperiod var det ganska enkelt att få ekonomiskt bidrag till fortsatta mätningar. Sedan 2010 har jag alltså fortsatt med mina studier av deltat. Två till tre veckor varje år besöker jag numera Aktse och bor då allt som oftast i Naturskyddsför- eningens stuga. Jag brukar få med mig någon fältassistent också och det senaste året (2019) var det min son och mitt barnbarn som följde med. Så om stugan står kvar finns det goda möjligheter till långsiktig forskning på deltat!

## Hälsning från Reet och Wille.

I detta avsnitt har vi låtit Reet Länta skicka en hälsning. Reet som tillsammans med sin make Wille hjälpte Naturskyddsföreningen med stugskötseln under flera år ska ha ett särskilt tack för dessa insatser.

Här kan du läsa bland annat läsa om vissa av deras vedermödor, lyckliga stunder, stressade situationer och fascinerande människomöten. Hälsningen presenterades första gången i Göran Fagerströms "Smultron vid fjällvägarna." Men denna hälsning är inte den enda som Reet lämnade från Aktse. För vidare läsning hänvisar vi till Sveriges Natur och artiklarna *Älgar i Aktse* och *Fågelvår och myggsommar i Aktse*.

## Nybyggare i atomåldern

*Text: Reet Länta*

"Åren 1956-81 i natursköna Aktse, i väglöst land, var för en före detta stadsbo och nybliven fjällbo alltför upplevelserika för att kunna beskrivas alltäckande.

Den milsvida utsikten, närheten till och beroendet av naturen omkring oss, vintrar- nas nästan hörbara tystnad – före snöskotrarnas tid – norrskenet, blomsterprakten på vallen och senare även vid den egna stugan sommartid, myggmyriaden; den stora kontrasten mellan mörker och ljus, mellan total ensamhet och högsommarens turistskarror. Snön, stormarna. De röda och gula höstfärgerna som förebådade mörkret. Det blev mycket, med varierande grad av saknad, att minnas. Det hände att älgarna betade på vår vall, för att inte tala om renarna. En gång hördes en björn vråla ut sin ilska över den skällande hundens närgångenhet.

En höstdag såg jag hela sju örnar samtidigt: kungsörnarna med sina två telningar och havsörnsparet med sin enda, som under ljudliga protester jagades ut från hemmamarkerna för att söka sig egna revir. Sångsvanarna i vintervaken i öständerna av Laitaure lät utan kommentarer Wille passera på hans snöskoter, men lyfte oroande inför alla obekanta. Under en älgjaktssdag aviserade ett par korpar annalkande villebråd med små mjuka läten och flög sedan besviket grälände iväg när jägaren lät geväret ligga – det rådde ju koförbud och villebrådet i fråga var en kviga. Hökugglan såg vi nästan dagligen, hussvalorna kom med sommaren, blåhakens sång kunde avnjutas på nära håll. En gråspett fick för sig att hacka på fönsterkarmen, och där blev det ett möte med bara glasrutan emellan. Backsvalor fanns det och under ett par vårdagar till och med en synnerligen vilseflugan stenknäck. Vi såg harar och rävar, spår av utter, mård och järv, och vissa år fjällämlar. En hermelin blev halvtam och lät sig matas ur handen. En dvärgvessla i vedhögen retade hunden till ursinne med sitt uppdykande än här, än där, och ett lodjur var nära att få vår nyfikna hundvalp som ingen fara anade – lyckligtvis gick det lätt att skrämma iväg.

Det goda hemslaktade renköttet är även det ett minne blott. Förr om åren, när smärre renhjordar passerade Aktse och de då skidåkande samerna övernattade hos oss, kunde man köpa en slaktren på ort och ställe och därmed använda även blod och tarmar till korv. Älgekött kunde man inte alltid vara säker på att få. Röding fiskade vi och även något gott till avsalu. God var den om ock mindre god efter månader i saltat

skick, innan näten åter kunde sättas under isen på vårvintern. Potatis gick för det mesta att odla, men med skiftande resultat. Rabarber och gräslök bet inga frostnätter på och sättlök gick bra, liksom de inomhusuppdrivna tomatplantorna. Svamp och bär kunde vi plocka. Vad som behövdes därutöver kom sommartid med fiskflyget, vintertid per häst och släde – en dag till Tjåmotis, en dag tillbaka – och sedermera per snöskoter. Före vårens och höstens förfallstid, då isen varken bar eller brast, gällde det att planera – det kunde bli ända till två månader mellan provianteringstillfällena.

Ved måste huggas och klyvas, vatten bäras från brunn eller bäck, fotogenlyktorna passas noga och inte somnas ifrån. Hästen behövde sin skötsel och sitt hö, mest från vallen, något fick vi köpa när vi inte hunnit tillräckligt. Kälkar för ved-, varu- och persontransporter skulle snickras, reparationer göras. Någon lättnad blev det när snöskotrarna kom, men även någon otrevnad.

Och människorna vi mötte: orsbor, renskötare, vetenskapsmän, turister. Från när och fjärran kom de, ända från Japan och Tasmanien, och många bestående vänskapsband knöts. Det kom två schweizare för att bestiga Skierfe nerifrån branten. De fick ge sig för dåligt väder, medan två svenskar klarade sig upp till toppen något senare. Det kom en tysk, vars bror ett par dagar tidigare drunknat i Rapaälven. Det kom tre spanjorer med motorcykel längs Kungsleden, en rysk svampspecialist på väg till Sarek, en fotograf från reportageresa i Amazonas. Det kom en svensk direkt från buffeljakt i Afrika, en annan från Grönland. En amerikansk student undrade stillsamt hur mycket vi brukade ta betalt för ett telegram till Holland. Det stod ju en skylt på väggen Telegraf, telefon, och under åtskilliga år utgjorde vårt hem även en så kallad samtalsstation med öppethållande på vardagar mellan sju på morgonen och nio på kvällen, helgdagar kortare. För turisterna innebar vi möjlighet att vid behov få hjälp med råd och dåd. Även några liv kunde räddas. Trots avståndet till det övriga svenska samhället levde vi tät kontakt med världen utanför, även via radio, brev och böcker. Posten kunde vi visserligen inte alltid hämta oftare än en gång i månaden, men fick ibland hjälp därmed av släkt, vänner och bekanta som hade vägarna egentligen stigarna, förbi eller skulle till oss. Tidningarna var däremot sällsynta och lästes noga, när de förekom.

Av myndighetspersonerna kunde några vara okunniga om och därför oförstående inför förhållandena i väglöst land, andra välvilliga och hjälpsamma. Till exempel ingick vägskatt i all bensin vi använde för motorbåtstrafiken på Laitaure, som gick med förlust det året båda motorerna saboterades av okända. En dammbyggare ansåg att vi kunde ju flytta, ifall deras företag gjorde livet besvärligt för oss. Det fanns de för vilka vi betydde arbetskraft på ort och ställe med god lokalkännedom om omgivningen. För andra var vi någonting udda att skriva reportage om, och för turisterna innebar vi möjlighet att vid behov få hjälp med råd och dåd. Även några liv kunde räddas. Vi fanns ju där oftast ingen annan fanns, och jag är tacksam över att ha fått uppleva de nästan tjugo sex åren som en av de sista åretruntboende i Aktse.

*Reet Länta, Uppsala*

# 1990-talet

*Citat från liggare 90-tal:*

*"Liarna har nu varit till Jokkmokk för en rejäl slipning och är nu åter orvade och redo för årets slätter. För att bevara skärpan så iakttag försiktighet och undvik stenhugg."*

*Slätteransvarig Bennetz Axelsson juli 1999*

## **Tillsynsfamiljen Lind och Enlund – blandade betraktelser**

Wille Länta hade bistått Naturskyddsföreningen med diverse göromål sedan bygget av stugan initierades 1954 men formellt blev han och Reet tillsynspar för stugan först i januari 1970.

70-talet var en fjällvandrararepok, gröna vågen sköljde över landet, folket turistade mer och mer i fjällen. Edvin Nilssons böcker om Sarek hade sålt som smör och Aktse var (och är) en centralpunkt när det gäller vandringar i Sarek. Turistanstormningen på 70-talet var stor, Wille och Reet hade mycket annat att ansvara för i Aktse och bad föreningen om hjälp med att ta hand om stugan under de hektiska tiderna. Detta hör-sammades och en form av stugvärdar anlätades för att avlasta Wille och Reets arbets-börda. Ofta var dessa stugvärdar även knutna till stugvärdsuppdrag för turistförening-ens stugor i Aktse.

Det är oklart hur många värdar som extraknäckte med Naturskyddsföreningens stuga men det verkar som att framförallt tre personer ska läggas till: Laila Arvidsson, Nils Gustav Labba och Gunnar Thingvall gjorde förtjänstfulla insatser under några år i mitten på 70-talet och fick som tack en gåva av Naturskyddsföreningen ordförande. Som av en händelse var gåvan någon av Edvin Nilssons böcker om Sarek.

Samarbetet mellan stugvärdarna och Wille och Reet fungerade bra, men värdarna hade sitt fokus på gästerna och den daglig skötsel av stugan. Även om stugan var rela-tivt nyligen renoverad fanns det funktioner kopplade till stugplatsen som var efter-satta. Lösningarna för toabestyr och vedtillgången var inte anpassade för den ökade turistströmmen. Droppen blev möjligen när en gäst inkom med två A4 ark fyllda med förbättringspunkter för stugan till fastighetsansvarige Klas Hjelm på föreningens kansli.

En mer stadigvarande stugvärd (eller stugfogde med dåtidens term) efterfrågades, en som kunde hjälpa Reet och Wille med skötsel av och runt stugan. Efterfrågningar gjor-des och terrängen sonderades, bland annat rekommenderade nämnde Edvin Nilsson det jokkmokksbaserade paret Per-Ola (P-O) Lind och Elisabeth (Lisbeth) Enlund med stora lovord. De var ett ypperligt alternativ för Naturskyddsföreningen och paret var intresserade. I slutet på 1974 skrevs det formella kontraktet och första insatsen för det nya stugparet blev i början av 1975. Tack vare de stora lovorden anade Naturskyddsför-eningen kanske att de hade gjort ett strategiskt bra val av stugpar. Men att det skulle bli så lyckat som det blev hade man nog inte kunnat drömma om. P-O och Lisbet gjorde succé som stugpar och är nu och i framtiden namn som verkligen förknippas med Aktse och naturskyddsföreningens stuga. Mats Gärling tillägnande sin bok *På nio*

*rökars håll*" till sin vän P-O Lind". Gäster återkommer ännu ofta med historier i hyllningsform om hur P-O och Lisbeth bedrev skötseln av stugan (En hyllning går att läsa i kapitlet om Godela Unseld), men det finns fler i samma anda). Paret verkar ha gått hem i alla kretsar. Föreningens kanslistor berömmar deras tydliga listor och rapporter, naturvetarna deras kunskap om naturen och de mer pedantiska gästerna hyllar ordningen i vedbod och förråd. Då har vi inte ens talat om själva stugan. Som förstås också fick sig ett ansiktslyft med hjälp av P-O och Lisbeth.

Det blev en rivstart på uppdraget minns Lisbeth Enlund. Hon och hennes dotter Johanna berättar själva om Aktse och svunna tider:

"Vi hade fått vårt tredje barn Andreas drygt ett år tidigare, han hade börjat gå då, 1975 när vi skulle ta oss an Aktse. Johanna skulle fylla åtta år och Kristina 13 år så det var ganska intensiv period även utan Aktseuppdraget.

– Vi hade fått de där klagomålen från tidigare gäster. Två fulla A4 ark som Klas Hjelm hade skickat till oss. Sen kom ju det där med dunkarna med Hormoslyr. De skulle ju tas ned förstås. Det var ju ingen sak att ta ned dem från fjället egentligen med det var ju lite ståhej kring det.

– Egentligen var vi bara glada att få ha Aktse som arbetsplats, både jag och P-O. Första gången som jag var till Aktse var 1969, det var en sommar med varma dagar. Tanken var att vi bara skulle stanna nån dag där och sen fortsätta. Det blev tio dagar. Det var så vackert vi bara var tvungna att stanna. Så har det fortsatt. Efter alla våra besök har vi haft mycket svårt att fara hem. Svårast har nog Johanna haft.

– Jag minns när du var mindre och Reet fick skjutsa dig Johanna på skottkärra när vi skulle åka därifrån. Det hände då och då. Du kändes dig "sjuk" och orkade inte gå. När "sjukdomen" var lindring gick det att locka med godsaker men ganska ofta fick Reet eller Wille ta fram skottkärran.

– Jo, jag kommer ihåg den där vemodiga känslan än idag, inflikar Johanna. Det kom krypande på natten före avfärd och blev bara starkare och starkare.

– Vi brukade öppna säsongen med en hård arbetsvecka i juni som vi avslutade med midsommar och Johannas kalas. Under den veckan städade vi hela stugan, fönster och allt. Bytte till nya sängkläder. De gamla tog vi till Jokkmokkstvätten. Det blev förstås mycket annat fix också. När vi tog över ansvaret för stugan bestod väggar och tak av masonit. Den öppna spisen som fanns i stugan fick ej användas, ingen gasol fanns heller på den tiden. Det enda som fanns var den gamla järnspisen och den var inte i bästa skick.

– Vi hade med vårt egna emaljerade primuskök där vi tillagade maten under tiden vi var på plats. Jag undrar om köket inte fortfarande står kvar i förrådet. Den öppna spisen fick vi mura igen med murbruk och i den vevan målade vi också om köksinredningen och gjorde om väggpanelen. Sen var det var ett projekt att frakta dit den där jotul-kaminen som nu står där. Det är en stor pjäs och tung. Jotul modell 4 vill jag minnas. Den köptes i Jokkmokk 1979 eller om det var 1980, P-O körde upp den på vintern, men han fick ta det ganska sent så spåren skulle vara ordentligt packade. Sen vet jag faktiskt inte hur han fick in kaminen i stugan. Han måste ju ha fått hjälp men han



hade inte med sig någon på skotern vad jag minns. Säkert Wille som fick rycka in, eller Sigurd om han var hemma.

– Å golvet skulle ju ha sitt också. P-O och Mats (Gärting) behandlade och fernissade det i omgångar sista gången var nog i slutet på 90-talet. Men det kunde inte göras midsommarveckan. De fick fara dit nån annan gång när de var ensamma. Då kunde de sova hos Reet och Wille. I stugan gick det ju inte att sova när golvlacken torkade. Nu på senare år har ju golvet börja spricka en del. Det är ju ganska vackert men svårt att få rent när man städar.

– Det fanns ju att göra utanför stugan också förstås. Förrådet behövde lite kärlek och dasset var ju inte som det borde. I början fick vi ha en lösning med plastpåsar i hink som sedan tömdes i en grop med trälock. Sen fick vi till en lite mer permanent lösning.

– När jag tänker tillbaka på det var jobbet nästan bara roligt. Sen var det ju så roligt runtomkring också, många spännande upplevelser och möten med både människor och djur.

– Reet gillade att spana på fåglar. Vi följde gärna med då hon gick iväg på spaning det kunde var gråspettar som letade föda, dubbelbeckasiner som spelade, nordsångare, ärtsångare eller trädgårdssångare som kvittrade i buskarna, och många fler. Men mitt mest unika fågelmöte var med en svarthuvad sparv. I början av 1990-talet var jag och P-O ute och paddlade då vi såg en konstig fågel på en holme. Vi såg ju att det var en art vi aldrig hade sett förut, den var färggrann och liknade en kanariefågel. Vi fick konferera mellan oss vilka delar vi skulle memorera. När vi kom hem tog vi genast fram fågelboken. Vi fick det till att det var svarthuvad sparv som vi hade sett. Lite senare kom det fram att en Håkanssons hade sett en svarthuvad sparv i Dragnäs strax innan vi sett vår. Då slog vi fast att det var den vi hade sett.

– P-O följde även med när Bert-Ove Lindström var i krokarna och spanade under sitt falkprojekt. En gång kom P-O hem och var mycket nöjd med att ha sett en blåstjärt. Så fågellivet i Aktse är rikt eller var i alla fall det på 1990-talet.

– En annan unik och minnesvärd upplevelse var när JP Nyströms kom och underhöll i Aktse. Det var strax efter att vi börjat som stugpar. Det var påsk och förmodligen var det Turistföreningens stugvärd Erik Falk som hade lyckats locka upp JP Nyströms. De spelade och underhöll i gamla stugan, huset var fullt och det dansades så det stod härliga till. Att golvet höll var ett mindre mirakel.

– Sen har vi ju Sigurd, det var ju en profil det. Alla gillade honom. Han var alltid glad och skojfrisk. Men han var inte så finkänslig alla gånger vilket i och för sig vara bra men ibland kunde det bli för mycket. Som när det gällde motorer, skotrar och båtar då hade han bara ett läge. Det var full gas och blicken framåt. Jag minns då jag (Lisbeth) och min bror Fredrik skulle tolka efter honom. Det var en vinter då vi hade extra mycket material till stugan och min bror och hans familj också skulle med till Aktse. Vi fick inte plats med allt men Sigurd hade kommit för att hjälpa oss med transporten. Jag kände på mig att vi inte kunde sätta några barn till att tolka när Sigurd skulle köra. P-O körde ju vår skoter så det fick bli jag och Fredrik som tolkade. Johanna fick sitta bakvänd och titta på oss. Jag trodde nog att Sigurd skulle ta det lite lugnare än han brukade när han hade två på släp bakom. Men icke. Det var full fart från första stund.

Det blev en riktig skräckfärd och ett under att vi inte bröt något ben. På hemvägen tog vi skidorna...

Eller den gången när Andreas var liten så såg han upp mycket till Sigurd och följde honom hit och dit. Dessutom var Andreas, som så många ungar i den åldern, väldigt mån om alla sorters djur. Det var inte riktigt samma för Sigurd och när en sork sprang över stigen så högg Sigurd den med sin stora kniv. Splasch sa det, Andreas blev stum och storögd och när Sigurd sen torkade av den blodiga kniven på byxbenet blev Andreas ännu mer storögd.

– Men man skulle velat vara en mygga på en axel när Sigurd var till Italien. Sigurd jobbade ju en sväng för Lapplandsflyg och på något sätt fick han erbjudande om att vara med på deras konferens, eller vad det nu var i Italien. Ojoj, Sigurd i en hektisk Italiens storstad. Crocodile Dundee upp i dagen. Men han hade klätt upp sig i sin samekolt i alla fall och jag hade friserat han lite extra noggrant inför resan.

## Betraktelser från Aktse – Hans Andréns berättar

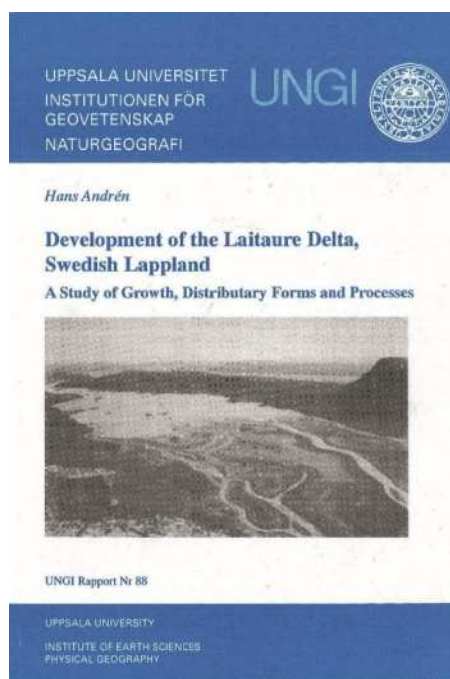
"Första gången jag kom till Aktse var i slutet av juni 1985. Anledningen var ett fältarbete för ett examensarbete i naturgeografi vid Uppsala universitet. Där var Valter Axelsson en av mina lärare och han tyckte att jag skulle resa till Aktse för att mäta in och beskriva Laitauredeltats tillväxt och utveckling. Han hade själv skrivit en internationellt uppmärksammat doktorsavhandling på 1960-talet om processer och former på deltat och Valter tyckte att det nu var dags för en uppföljning.

Som ung läste jag min pappa Görans Sarekbok av Edvin Nilsson och fascinerades av vyerna i Aktse, med Naturskyddsföreningens stuga, blomsterängen och Skierfesiluetten i bakgrunden. Därför var det en extra mäktig känsla första gången jag kom runt Tjakkeli med Lapplandsflygs sjöflygplan från Kvikkjokk och fick se paradiset (som Sigurd Länta brukade kalla Sarek och Aktse) från luften. Laitauredeltat, Rapadalen, högfjällen i väster, den gröna sjön Laitaure och Aktse självt, överträffade allt som jag tidigare sett i fotoböcker eller i verkligheten.

Den första sommaren i Aktse och i deltat var spännande. Jag och en studiekamrat karterade de yttre (distala) delarna av deltat med avvägningssinstrument och lodningar i Rapaälvens alla strömfåror och ute i sjön. Det var en regnig början och bara efter några dagar översvämmades nästan hela deltat. Detta sker naturligt, ungefär vartannat år. Vårt provisoriska tält, överlagrades då med ca 2 cm slam och jag förstod att det här verkligen är ett "aktivt" delta, där man kan uppleva naturens krafter.

Jag fick då också hjälp av Per-Olof Hårdén (också naturgeograf vid institutionen i Uppsala) som hade mycket erfarenhet av liknande arbete i Kvikkjokksdeltat. Båt med motor fick vi hyra av Lennart Länta. Fältarbetet 1985 ledde fram till en uppsats som var klar 1986 och Valter tyckte att jag skulle fortsätta med studierna, men nu i samband med forskarutbildning. Året efter for jag, Valter och Per-Olof åter till Aktse för nya fältmätningar. Valter var med någon vecka och kunde berätta många roliga historier om sin tid på deltat under 1950-talet. Han var lite "vild" av sig och vid ett tillfälle fastnade hans ena fot i en "sandbank". Han hade hoppat av båten och stöveln blev kvar i "kvicksanden". Det kan vara lite lurigt med bankarna på deltat. Ibland är det som kvicksand, men man ser det inte. Dessbättre lyckades vi få tag på stöveln efter lite jobb. Valter hyrde på sin tid in sig i "Gammelhuset" det vill säga det hus som Sigurd Länta bodde i senare och vi hälsade på hos Sigurd den sommaren. Valter fick på sin tid mycket hjälp av Sigurds bror Wille, liksom jag under alla år fått hjälp av deras brorson Lennart och senare också Anne-Sophie – Tack!

Somrarna 1988–1991 genomfördes de fältarbeten som senare låg till grund för min doktorsavhandling. Det handlade om vattenföringsmätningar i ett tiotal strömfåror över deltat, karteringar av deltafront och





*Utsikt från fönstret i lilla rummet.*

bifurkationer (där en fåra delar sig i två), sedimentprovtagningar i Laitaure samt att hålla koll på hydrometeorografen i Litnok. Hydrometeorografen installerades av Axel Hamberg redan i början av 1900-talet och fungerade fortfarande efter en del pyssel. Litnokstugan är en av fem stugor som Hamberg lät bygga för geovetenskapliga undersökningar i Sarekområdet. Hydrometeorografen i Litnok finns i en annan liten stuga och består av en apparat, som kunde mäta meteorologiska data tillsammans med vattenståndet, och därmed vattenföringen i Rapaälven. Vi använde den endast för att mäta det totala flödet i Rapaälven. Den drevs av ett fantastiskt schweiziskt urverk kopplade till nålar som registrerade vattenståndet i Rapaälven på en meterbred pappersrulle.

Förutom att man fick "dra upp" urverket lite då och då var det ett digert jobb att utvärdera all information på pappersrullarna när man kom hem till Uppsala.

Under somrarna mellan 1985 och 1991 bodde jag tillsammans med olika medhjälpare (släkt och vänner) i föreningens stuga. På den tiden var stugan inte lika frekventerad som jag har förstått att den är nuförtiden och vi hade oftast stugan för oss själva. Vi kunde sitta på kvällarna vid köksbordet, som vi dragit fram till fönstret, och spana efter om det skulle dyka upp nya gäster till stugan. Fortsatte vandrarna förbi upp mot STF andades vi ut då det naturligtvis var skönt att vara ensamma i huset. Egoistiskt kan erkännas, men när man är där en lite längre tid så är det onekligen skönt att vara ensam i huset. Samtidigt hade vi väldigt trevligt med de gäster som vi då och då delade stugan med.

Det var ju lite speciellt att vara så långt bort från "civilisationen" under flera veckor. För att kontakta familjen ringde vi hem med nödtelefonen hos STF. Vi lyckades få numret till telefonen och kunde komma överens med dem där hemma att ringa upp på förbestämda klockslag.

Dagar med fältarbete började med att vi, efter frukost, vandrade fullastade med mätinstrument ner till båten oavsett väderlek. Vi tillbringade hela dagarna på deltat med att samla in mätvärden vid utvalda sektioner i olika älvfåror eller kartera olika delar av deltat. Lunch med pulversoppa och snabbkaffe tillagade på glaciärvatten, smakade fantastiskt tillsammans med brödet vi bakat i stekpannan i stugan. Kaviar var enda pålägget och ofta blev myggorna en extra krydda på mackan (myggor tycks gilla kaviar). På kvällen var det jobbigt att vandra upp till stugan med all packning. Men, ibland nere vid bryggan, mötte vi Lennart som fiskat och vi kunde köpa med oss några färska eller rökta rödingar och kunde fira med kunglig middag. Då och då "duschade"

vi borta i bäcken. Då värmdes vi vatten på spisen, hällde i en spann och tog med oss för att vi inte skulle bli alldeles genomfrusna. På kvällarna gällde det att renskriva anteckningar och mätvärden från dagens mätningar, ofta vid stearinljusets sken.

Stugan är fantastisk att bo i men/och här kommer några tips för stugbesökare!

- Tejpa för alla ventiler, speciellt den i skafferiet i stora rummet – så blir det en lugnare natt på myggfronten!
- Utnyttja bäcken borta i skogen som kylskåp. Vi brukade ha kylvaror i en spann förankrad med stenar och rep i bäcken, en bit nedströms spången (så ingen sugen vandrare skulle se den). Det är bra med ett ordentligt lock på spannen, vilket vi insåg när skogssorkar (?) varit framme och gnagt på ost och skinka.
- Ha inte skor stående ute på farstubron! En kväll såg vi en rävinge komma strosandes över ängen. Vi tyckte den kom väl nära och till slut såg vi hur den stal en gympasko och for iväg tillbaka mot skogen. Vi rusade efter den lilla krabaten och efter en stund orkade den inte bära skon längre.
- Hugg ved kontinuerligt under vistelsen – det blir annars väldigt jobbigt att hugga allt precis innan man måste ge sig iväg hemåt (båten väntar inte).
- Placera inte en tvååring i överslafen för att sedan gå ut och bära in packningen...
- Elda försiktigt i vidundret till kamin i stora rummet – vi kallar den Darth Vader och det känns som om den kan värma upp hela Rapadalen. Men, den är en tillgång på vår vintern när kylan slår till – vi har också nyttjat stugan några gånger i april under 2000-talet i samband med sedimentprovtagningar i Laitaure.



Några händelser vid stugan:

- En eftermiddag när vi satt i stugan och fikade landade en helikopter på ängen utanför. Ut steg en dam en 80-års åldern i sällskap av en yngre man. Damen iklädd storblommig klänning och enorm biodlarhatt var Hildur Holmquist, som länge hade önskat att få komma till Aktse. Hon och hennes väninnor i Växjö brukade brodera utifrån vykort de fått. En gång fick Hildur ett vykort från Aktse med klassiska bilden med föreningens stuga, Skierfe och ängen full av ängabollsblommor. Hon broderade en duk utifrån motivet och hade sedan dess önskat fara till Aktse. Till slut fick hon sin chans då hennes sonson hjälpte henne till Aktse och stugan. De var ett väldigt trevligt sällskap i stugan och det var härligt att se Hildur botaniseras runt omkring i Aktse. Hennes andra stora önskan var att få komma upp på kalfjället. Vi var nog lite tveksamma till att hon skulle kunna komma upp dit, men föreslog att de skulle ta vintervägen upp. Den är ju inte lika brant och stenig. Och faktiskt, de kämpade sig upp och tillbringade en dag däruppe. Väl nere igen var det en väldigt lycklig Hildur.



- En annan gång kom det ett par unga kvinnor vandrades från skogen och vinterleden när vi satt på farstubron och fikade. Väl framme frågade de "Var är vi?" Ja, ibland blir man lite förvånad – hur hade de över huvud taget lyckats komma till Aktse utan karta? Det visade sig att de kom från Sitojaure och tyckte det var käckt med de där röda kryssmarkeringarna längs vinterleden – då var det ju lättare att hitta.
- Efter några riktigt regniga dagar kom ett par genomblöta grabbar vandrande över ängen nerifrån sjön. De bar var sin paddel och vi undrade lite varför? Det visade sig att de paddlat nerströms från Rapaselet med sin hopfällbara kanot. Som säkert många vet så finns det en del rejäla forsar mellan Rapaselet och Laitauredeltat, inte minst de vid Litnok. Så, det gick alltså inte så bra – i det höga flödet krockade de med en utstickande björkstam varvid kanoten vek sig över stammen och de hamnade i vattnet. De hade förstås en otrolig tur som klarade sig.
- En solig kväll när vi skulle proviantera uppe hos STF satt det ett gäng Göteborgare på trappan däruppe och drack öl. De var ganska "glada" och tyckte det var jättekul att promenera längs "*Kungsgatan*" – nästan som hemma i Götet...
- En härlig avslutning av avhandlingsarbetet var när vi, hela familjen 1995, for upp till Aktse utan att behöva "arbeta". Ola och Nils (*Delta Rhythm Boys*) var 4 och 2 år och tyckte det var väldigt spännande att åka med Lennart och Anne-Sophies fyrhjuling längs vägen från Sitobron och dessutom få åka en snabb motorbåt över Laitaure och upp i deltat. Det var också spännande att bo i en stuga utan el och tv och också att få komma upp på kalfjället och åka kana på en snöleiga.
- Som väl är, är det meningen att vi, hela familjen, skall göra om vår gemensamma tur till Aktse i slutet av juli 2020. Ja, det är verkligen en fantastisk plats och en mysig stuga. Längtar kanske mest efter att bara sitta på farstubron och fika samtidigt som husets svalor svischar förbi i sina aerodynamiska krumbukter och samtidigt håller rent på mygg."

## Slåttern i Aktse

Om man lite på måfå nämner Aktse i ett samtal. Är då de man talar med lite fjällorienterade glimmar det allt som oftast till i ögonen och det tar det inte länge innan samtalet dra iväg mot Skierfes topp, utsikten över Rapadeltat avhandlas, Nammatj nämns. Läntas liv och leverne har en självklar plats i samtalet. Kanske dras en egen anekdot från något besök i STF:s aktsestuga. Men där någonstans efter de stora symbolvärdena brukar ängen och slåttern nämnas.

Slåttern kan vara föreningens tydligaste Aktsesymbol. Förrådsboden och även stugan syns på otaliga fotografier men det är inte alltid självklart att dessa kopplas till Naturskyddsföreningen. Slåttern däremot är välkänd inte bara som en insats för att hävda ängen utan framförallt som en föreningsaktivitet. En aktivitet som samlar medlemmar, med varierande kunskap om att hävda en äng men med ett brinnande intresse för att låta ängen leva vidare. Detta har medlemmar gjort sedan starten 1976.

Då, 1976 tog några medlemmar själva initiativ till att göra något för att minska den påtagliga igenväxningen av ängen runt föreningens stuga. De som drog igång slåtterverksamheten var Edvin Nilsson och hans fru Gunvor. Ryktet säger att Reet Länta ska ha drivit på för att föreningens äng borde hävdas likt Läntas äng. Det hörsammades av väninnan Gunvor som övertalade Edvin att de två skulle ta sig an uppdraget. Gunvor och Edvin kontaktade riksstyrelsen som självklart tyckte att det var en bra idé som de gärna stöttade. Dessutom hade Jokkmokk sedan några år en egen lokalavdelning och det kunde bli en passande medlemsaktivitet där. Dessutom lovade turistföreningen att hjälpa till. Första året var blev ett testår som föll väl ut. Det beslutades att proceduren skulle upprepas året därpå. I det fortsatta utvecklandet av slåttern spelade de då relativt nytillträdde stugfogdarna P-O Lind och Lisbeth Enlund viktiga roller. De deltog från tidiga år och tog så småningom över ansvaret för slåttern.

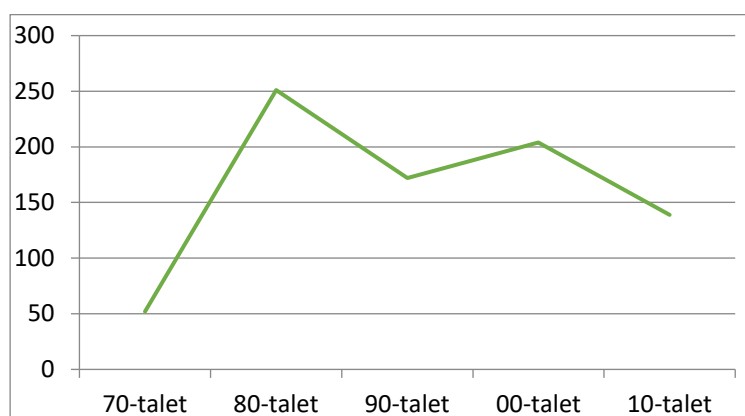
Lisbeth säger såhär kring hur det var i början.

– Det började som ett samarbete mellan Naturskyddsföreningen och Turistföreningen (STF). Det annonserades, framförallt i STF:s tidning Turist. Men det brukade det bli så att vi ringde runt till bekanta ett tag innan slåttern. Ett par från Sörmland, en kvinna i Boden som kom med ett gäng. Några från Pite och Majbritt Adolfsson-Falk plus några till från Gällivare.

Lisbeth och P-O lyckades uppenbarligen bra med telefonkedjan, för starten var inte så trevande som man kan tro av dessa rader. De första åren var det nästan alltid över 20 deltagare och det blev artiklar i tidningen Jokkmokkskuriren. Sedan rullade det på. Liar och räfsor köptes in och donerades. För att hålla skärpan uppe tog P-O och Lisbeth ner bladen till Jokkmokk för slipning under vintern. Sedermera fraktades även en slipsten till Aktse och ställdes bakom förrådsboden. Men de fortsatte att ta ner några blad under vintern. Deltagarnas förmåga att använda slipsten var kanske inte alltid att lita på.

Slåtter i väglöst land blev ett vinnande koncept och en stark era med P-O och Lisbeth och deras bekanta ersattes succesivt av andra medlemmar som och tog sig an slåtterverksamheten under lång och trogen tjänst. På 90-talet blev Lars Thomsen och Bennetz Axelsson ansvariga för slåttern och har sedan dess för traditionen vidare.

När man summerar slåttern i siffror märker man verksamhetens storlek och spännvidd. Det totala deltagarantalet genom alla år är över 800 personer (818 baserat på gästboken). Det är runt 350 individer som någon gång har deltagit på slåttern i Aktse. Över 115 olika bostadsorter är registrerade. Det är kul att se att intresset för slåttern inte bara stannat inom landets gränser utan även övriga Norden, Nederländerna, USA, Frankrike och Tyskland har representanter i deltagarlistan. Flest registreringar kommer inte helt oväntat från personer boende i Jokkmokk, Boden och Gällivare.



*Antal deltagare på slåttern fördelat på decennium. 70-talet endast tre år.*

Om man i samtalet om Aktse dröjer sig kvar vid slåttern finns det en hel del historier som är i omlopp. Den mystiske Pitebon som var vass med lien men bara åt palt finns i en del olika tappningar. Kring den fascinerande tioårspresenten från rikskansliet med Mats Segnestam i spetsen brukar åsikterna gå isär. En del hävdar att Mats Tjikkoms två ljusstakar kallade "Örnarna" är finfina konstverk andra påpekar med ett snett leende att de är åtminstone inte är så funktionella. Sanningen att säga så känns det skönt att det inte eldas alltför många ljus i dessa ljusstakar numera. Alla uppskattade dock gesten med en tioårspresent.

Det finns självklart många mindre spridda historier kopplade till slåttern att berätta. Exempelvis den om när en häst fraktades upp till Aktse för att hjälpa till med att ta bort höet. Eller det år till och med Bennetz och Thomsen trodde att det inte skulle bli någon slåtter. De satt Aktse, ensamma i regnruset sent på fredagkvällen. Då såg det verkligen inte ut att bli någon slåtter det året. Strax därefter dök det upp ett glatt gäng vars buss hade försenat dem. Gänget var inte bara glatt utan arbetsamt också och det blev en lyckad slåtter även det året.

För att inte tala om alla halvskröner som sägs ha ägt rum vid det traditionella slåterkalaset på lördagen, när allt är klart. Då brukar alla knöla in sig i stugan och den mat som finns kvar dukas upp i form av ett knytkalas. Det brukar bli en glad och uppsluppen stämning med skröner och sånger. De som var med vid rekordåren med över 40 deltagare hävdar bestämt att alla fick plats i stugan samtidigt, bara det är värt en historia.

Anledningen till att vi inte överöser er läsare med härliga slåtterhistorier är att det börjar närma sig jämna 50 år för slåtterverksamheten. Eftersom vi är svaga för jubileumsskrifter håller vi på dessa historier till ett annat tillfälle. Dessutom slänger vi här

ut kroken till dig som har någon historia att bidra med. Hör gärna av dig! Men en historia måste vi förstås bjuda på.

I sann jubileumsskriftsanda har vi studerat gästboken och listat deltagarna med flest år på slåttern i Aktse. En imponerande lista, det måste sägas. Ett tiotal personer har deltagit vid slåttern fler än 15 gånger och för att kvala in på topp tre behöver man delta på fler än 20 Aktseslåttrar. P-O Lind och Lars Thomsen har kommit över den imponerande siffran. Men flest år på Aktse-slåttern har ändå Bennetz Axelsson stått för, med sina 26 tillfällen. Här delar han med sig av en av alla historier han har samlat på sig under åren. Den om hur allt började.

## Huru härmed

*Text: Bennetz Axelsson*

Tidningen Turist nr 4-1992 hade en artikel om slåttern i Aktse som fångade mitt intresse. Jag hade funderat lite till och från på att försöka upptäcka "fjällvärlden" men hade aldrig fått till det. Troligen för att jag aldrig lyckats övertala, eller lura, någon att göra mig sällskap. Att åka till denna "vildmark" på egen hand var alltför skrämmande. Uppvuxen i södra Sverige hade man under skoltiden inte fått veta speciellt mycket om vad som fanns norr om Dalälven.

Men nu fanns det ju ett mål och en bra anledning för att få en resa att bli av. Å lite nytta skulle jag kanske kunna göra då jag jobbat som "dräng" en period i min ungdom och fått lära mig en del om lieslåtter, framför allt i praktisk avseende.

Men, hur sjutton tar man sig till Aktse? Jag jobbade på SJ då, så till Bdn\*, Mk\* eller Gv\*<sup>1</sup> var inga problem. Det hade antagligen betraktats som tjänstefel att inte klara. Men resten av vägen? Till Murjek var det ju mentalt sett mindre än halva vägen från Västergötland till Aktse.

Jag lyckades leta reda på ett telefonnummer till en kontaktperson att fråga. En kvinna svarade och redogjorde väldigt informativt för hur man skulle ta sig. Med ett undantag, hon uttryckte sig som så att "där går väl någon buss", med det menade hon att "det går en buss", men i en sydlännings öron så uppfattade jag det som att "det går eventuellt en buss".

Besöksnäringen i Jokkmokks kommun verkar inte kunna lira det minsta med bussbolagen som kör för länstrafiken. I stort sett varje gång jag varit till Aktse och bytt till eller från buss i Murjek så har det varit lite varierande men alltid väldigt lång väntetid.

När bussen väl var färdigstuvad med ryggsäckar & fjällvandrare av olika årsmodell & förslitningsnivå så var det näst intill fullsatt. Lika fullsatt var det också på väg mot Kvikkjokk efter lunchuppehållet i Jokkmokk.

Skall alla dessa till slåttern i Aktse? Blir vi så många? Detta här kan nog bli trevligt om det så bara är hälften som skall med till slåttern.

---

\* SJ:s signaturer för stationerna Bodens Central, Murjek respektive Gällivare.

Jag vidtalade busschauffören att han skulle se till att jag kom av i Tjåmotis, då jag inte hade en aning om var eller när under resan detta skulle inträffa.

När bussen lämnade Tjåmotis så stod jag ensam kvar på hållplatsen. Så var det med det presumtiva slätterfolket och resesällskapet de sista milen till och deltagande i slåttern. Tydligen fanns något mer intressant i Kvikkjokk.

Inte en levande varelse syntes till bland husen mellan träden. Helt tyst var det så när som på en hund som skällde långt borta och framförallt, var fanns den bilskjuts från Skarins Allservice (tror jag det hette) som jag hade bokat?

Vad göra nu? Såg mig om och funderade över vilken stuga man skulle våga knacka på hos. Då uppenbarade det sig ett par jäntor som kom släntrande över tunet. Jo, det var nog morfar jag skulle ha tag på och som jag beställt bilskjuts av till Sitoälvsbron.

– Kom med här.

Väl inne, och efter att jäntorna fått morfar vaken och på benen.

– Har du ringt och beställt?

– Ja.

– Var det ett fruntimmer som svarade?

– Ja.

– Bruummumm!

Sedan följde nästan en timma bekantskapsblivande med Harry Skarin i bilen.

Framme vid bilvägs ände så var det bara att gå den låååånga biten cykelstig till båtplatsen. Det var verkligen låååångt. Vad jag minns såg jag inte till en enda människa på hela den låååånga vägen.

Efter båtfärden över Laitaure, inklusive bekantskapen med Lennart Länta, så var det dags för Aktse och slåttern.

Liar och räfsor av varierande kvalitet och kondition fanns på plats och hade man tur kunde man få tag på något av de bättre exemplaren.

Kunnandet i hantering och bruk av en lie var inte riktigt så bra som journalisten velat påskina i tidningen Turist, så jag hävdade mig bra som slätterkarl. Men jag hade inte en chans när det gällde att dra skrönor vid kvällsbrasan.

Alla gjorde vad de kunde och förmådde både med liar, räfsor och skrönor.

På hemfärden fick jag lift hela vägen till Jokkmokk från Sitoälvsbron. Den stora överraskningen från stora världen, som förmedlades i bilradion när vi lämnat "radio-skuggan", var nyheten att flygvapnet lyckats precisionslanda ett JAS-plan centralt i Stockholm.

Konklusionen av detta äventyr, att ta sig till Aktse och delta i slåttern, blir:

- Jag blev biten & har deltagit i ytterligare tjugofyra slätterhelger.
- Jag lärde mig massor om vad som fanns i Sverige norr om Dalälven.
- Har man aldrig åkt med Harry Skarin så har man nog aldrig riktigt varit till Aktse.



# 2000-talet

*Citat från liggare 00-tal:*

*"Försökte bränna upp Sara Lidman, nu är dasset i våg!"*

*Författare Yngve Ryd augusti 2007*

00-tal	Antal	Medelålder	Kvinnor/Män	Vinter	Gästnätter
Besökare	545		44/56 %	29 %	2 161

## Kära Aktse

*Text: Anne-Sophie Länta*

Anne-Sophie Zethsson Läntas historia är sannerligen storslagen, född och uppvuxen i Småland kom hon till Aktse i mitten av 1990-talet och blev kär. Både i platsen och i Lennart. Sedan dess har Lennart och Anne-Sophie tillsammans varit värdar och haft ett särskilt ansvar för stugan. På samma vis som Wille och Reet Länta hade ansvar före dem. Likt Wille och Reet har deras insats och engagemang gett upphov till svett och slit många skratt och flera oförglömliga minnen. Inte minst har de varit ovärderliga för föreningen och dess gäster. Nedan försöker Anne-Sophie på ett fascinerande sätt i ord förmedla den omtalade storheten med Aktse.

*"Kära Aktse,*

*låt mig börja detta brev så här; Du är en mycket speciell plats på jorden.*

*Låter det dumt? Du vet väl redan? Alla dessa hänfödda flämtningar och andtrutna utrop av beundran – är det något som man vänjer sig vid? Jag frågar eftersom jag som en alldaglig varelse av arten homo sapiens, en helt vanlig människa, aldrig kommer att få veta.*

*Jag minns bara min känsla av litenhet när jag första gången såg dig – jag var som en flugskit, knappt förnimbar, i kanten av ett vackert flerfärgat fönster på en katedral. Ändå väckte du inte min avund eftersom du så generöst delade med dig av din skönhet och fick mig att må bra. Vad gör dig så unik? Vid första ögonkastet ter det sig ganska självklart – du är överjordiskt vacker. Du får oss att tappa andan då du blommar om sommaren, sprakar av höstfärger eller glimmar av snökristaller. Dina skogsklädda kullar vilar mot gräshedder och stenbranter som sträcker sig efter höga klippor. Hur många har inte svettat och stånkat sig högt upp under himlen för att riktigt kunna njuta av utsikten när du som ett smycke glittrar och blänker långt där nedanför.*

*Du är inte bara skön att se på – du är spännande att röra vid. Både rofylld och dramatisk. Ena stunden vagnar jag mjukt mot ditt gröna vatten, i nästa studsar jag genomvåt och frusen omkring på vredgade vitskummiga vågor. En dag trampar jag tryggt längs dina skuggiga stigar och på lina mossor, en annan sicksackar jag springande mellan ljungande blixtar och hårda regnskurar.*

*Ibland vill jag helt enkelt uppleva dig från ett fönster, i skydd av väggar och tak. Du ligger ju så nära där utanför och jag kan följa hur du skiftar färg i takt med årets rytm.*



*Blomsterparadiset Aktse. Foto: Anne-Sophie Länta.*

*Det är ingen vits att försöka jämföra. En marsdag i gnistrande kall vinterdräkt är lika vacker som en grönskande ändlös försommarkväll, lika förlåtande som en sval höstmorgon och löftesrik som en tidig vår.*

*Du smakar också himmelskt gott – en sommar utan en munfull hjortron med mjölk eller en tunga söt och blå av bär från solbelysta sluttningar blir lite fattigare på minnen.*

*Ändå, trots allt detta, känner jag mig då och då lite illa till mods – jag hoppas att du inte tar illa upp att jag skriver så – vi är väl ändå så pass bekanta nu, kanske t o m vänner, att jag vågar..? Du verkar så oberörd – ligger där och låter tidsrymder passera utan att nämnvärt förändras.*

*Fast räknar inte tiden även din livslängd? Klippor rasar och blir till stenblock, ängar öppnas och växer igen, vatten bryter sig fram och däms upp, skog klänger sig allt högre upp mot kalfjället. En del av detta är märkbart även för oss – vi små människovarelser som avlöser varandra på dina marker.*

*Misstar jag mig? Du kanske inte alls är likgiltig utan har dina egna minnen som skaver och en saknad som sträcker sig mycket längre bort – till en tid då ismassor nötte mot berg, sten smulades till sand och somt försvann och somt blev kvar. En tid som vi knappt kan föreställa oss.*

*Det är väl det som gör att man känner sig liten – att du med våra mått mäts känns evig och därför oberörd. Men det jag ville komma till, förlåt om jag låter framfusig, är detta; vad vore du, Aktse, utan det myller av liv som föds och dör i din famn? Havsörnen på breda vingar glidande över deltat, fiskgjusen som ryttlar över vattenytan, rödingens lek vid sandgrunden, drillsnäppans snabba flygningar mellan strandbankarna, björnkroppens gungande över myren, myggorna som i högsommaren både föder*



*och plågar och älgkon som varsamt lotsar sin avkomma över dina marker längs stigar som trampats upp av alla de varelser som dag och natt rör sig genom skogen, ut på den blommande ängen där renvajor mjölkats och hö bärgats som föda åt kor, hästar, får och getter.*

*Röken som stigit från kåtor och stugor berättar om människornas behov av värme och mat. Fisk har kokats, stekts, gravats och rökts, ripor snarats, älgkött fått sjuda i grytorna och potatisåkern vaktats under frostnätter för att kunna ge mat åt det envisa släkte som inte tycks skapat att leva på din, på sätt och vis, karga mark men ändå gör det.*

*Så kom jag att hamna här, därför att en släkt blivit kvar och sedan långa tider försökt leva av det som sjön, skogen, fjället, myren och de öppna ängarna gav. En barärmad man satt en högsommardag i båten som förde mig över sjön Lajtávrrre. Han körde självsäkert och bjöd mig denna märkligt heta julimånad lika självklart in på en kopp kaffe. Jag var inte den första besökare som bjöds att sitta ner vid ett bord i Aktse men en av dom som skulle bli kvar och med tiden få kalla dig mitt hem. Lennart, en av dina många söner, blev min livskamrat och en vägvisare in i din historia och nutid.*

*När jag så småningom fick lära känna andra ur släkten Länta innebar det att möta också dem som inte längre fanns, men som ändå verkade vara så närvarande. Familj och anfäder, kvinnor och män, utan vilka det inte skulle finnas en historia att berätta och begrunda. Det hårda slitet, äventyren, kärlek, lycka, födslar, förluster och sorg – då och nu. Hur många gånger har jag inte önskat att åtminstone under en dag få göra en tidsresa femtio, hundra, tvåhundra år tillbaka i tiden.*



*Anne-Sophie och Lennart Länta.*

*Men det är många som genom åren kommit till Aktse och som gång på gång återvänder; forskare, författare, fotografer, filmare, vandrare, turistvärdar, hantverkare, slätterfolk, pimplare med flera. Från stugor och bryggor hörs ljuden av samtal då vandringssminnen delas och vänskaper grundas.*

*Låt oss erkänna; alla vill vi ha en del av dig. Om du förändrats genom åren beror det kanske på oss, vi människor som genom våra beslut och önskningar, vår bekvämlighet och våra drömmar på gott och ont påverkar dig.*

*Dock berör Du än mer och fyller oss med intryck, inspiration, glädje, utmattning, tröst och längtan.*

*Under din stjärnklara nattblå himmel där inget annat ljus inkräktar inser jag att jag är bara ett av alla hjärtan som under några korta levnadsdagar slår för dig.*

*Din tillgivna vän Anne-Sophie"*



*En stunds eftertanke på trappan till stugan.*



## Flest övernattningar – Presentation av en tysk författerska

Som utlovats i ett tidigare avsnitt kommer här en presentation av den som innehar flest antal övernattningar i stugan (enligt gästboken). Alla är vi väl intresserade av personen som tillbringat totalt 345 dygn i Naturskyddsföreningens stuga i Aktse. Övernattningarna gjordes mellan åren 2000-2011, perioden december – mars. Godela Unseld bor i Hamburg men har uppenbarligen spenderat mycket tid i den svenska fjällvärlden. Vilket hon fortfarande gör. Vi har haft kontakt via e-post för att för att prata Aktse och fjällen. Av alla hennes svar tror jag det endast är en gång som hon har suttit i sitt hem i Hamburg och mejlat. Annars innehåller hennes mejl oftast meningar som dessa:

*"Hej! Jag är fortfarande på Nordkalotten och vandrar. Först Abisko, sedan Padjelanta, sedan Pältsa och nu Dividalen." eller "Just nu har jag hyrt en stuga i Björnliden" eller "När jag kommer tillbaka till Tyskland". Osv.*

Som synes sker vår konversation på svenska. Språket är inget hinder för att Godela ska skriva ledigt, mycket och intressant. Hon har snappat upp språket på fjällsemesterarna och förfinat hemma i Tyskland på mörka kvällar. Säkerligen kan hon norska och jag skulle inte bli förvånad om hon kan göra sig hjälpligt förstådd på finska eller samiska också. Att hon är intresserad och har lätt för språk är kanske inte överraskande i skenet av att hon är författare och har skrivit ett flertal böcker. Tyvärr är min tyska inte bra nog för en roman, särskilt inte en roman av Godela Unselds snitt. Hon rör sig på alldeles för djup filosofisk och sociologisk nivå för min "ich heisse-tyska". Trots det tog det inte lång tid att inse att hon har hämtat mycket inspiration till sina texter från den nordiska fjällvärlden. Jag behövde inte leta länge på internet förrän jag hittade en uppsjö av sådana referenser. I en vetenskaplig artikel, med titeln *AI and Everything Else* inleder Godela med ett citat hämtat från en av norska turistföreningens årsböcker. I artiklarna *Naturliebe* och *Vom Nutzen und Zauber alter Reisebeschreibungen* finns referenser till Carl von Linnés, Gustaf von Düben och Pehr Högströms *"Reise in der schwedischen Lappmarken."* Därtill har vi hennes bokalster, där vi hittar den kanske starkaste kopplingen till svensk fjällvärld. Bland de böcker hon har skrivit där natur och uppfattningen om naturen är ett återkommande ämne, finns en titel som sticker ut. *"Bergtundra – Streifzüge in die Einsamkeit"* (2007). För att få en sammanfattning av boken letade jag igenom internet på jakt efter recensioner, och hittade en sådan, på det väl-frekventerade tyska forumet *Schweden Forum*, ett forum för alla tyskspråkiga sverigevänner som vill diskutera och tipsa varandra om landet Sverige. Där stod att läsa: (fritt översatt av undertecknad).



*"Boken Bergtundra utspelar sig i nordligaste Europa, vid kanten av kontinenten där vildmarken fortfarande berör, och stigarna finns ingenstans att finna: Detta är en bok för människor som vill drömma sig bort. Myten om ett "fortida liv i harmoni med naturen" dissekeras och exponeras med en burlesk och tragikomisk ton. Bergtundra är en hyllning till den karga storheten, till friheten utöver civilisationen. Den är poetisk, cynisk och detal-*



*jerad. Författaren tar sina läsare in i en värld bortom tillrättalagda skyltfönster och köpcentrum, till en värld av uråldriga kunskaper."*

Det är svårt att inte spinna loss kring Godela Unselds som författarinna och hennes återkommande besök i stugan i Aktse. Är man på det humöret kan man få vibbar av författarmyter likt Thoureaus stuga vid Walden pond och i samma anda går det säkerligen att få in Hemingway och stearinljusen också. Det verkar helt enkelt som att stugan i Aktse bland mycket annat har fungerat som en riktig skivvaria under mörka månader. Helt klart är att Godela har tagit mycket inspiration från Aktse i sin natur- och fjällskildring även om handlingen i *Bergtundra* verkar vara förlagd till fjället på väg till Pältsa från Signaldalen. Jag har som sagt inte läst boken *Bergtundra* eller någon annan av hennes böcker heller men tar mig ändå friheten att rekommendera dem. När jag en gång blir rik ska jag bekosta översättning av hennes böcker så att jag kan läsa dessa. Blir jag inte rik får jag gå den där kursen i tyska som jag funderat över så länge nu.

Avslutningsvis har Godela Unseld även skickat med en personlig hälsning till Aktse, stugan och människorna omkring.

*"Hej!*

*Jag har varit i Aktse både i början av januari och februari och tyckte det var mycket bra. Särskilt minns jag det underbara dagsljuset på den tiden, klara stjärnhimlen på natten, norrsken... Och skidföret var fint i mjuk, kall lössnö... Och tystnaden hela tiden! Nästan ingen skoter... Dessutom gick det lätt att ta sig dit, det fanns ju mycket snö. Visst var det kallt (ibland -32 C), men det finns ju kläder! Och det var inget problem att ha det varmt i stugan.*

*Roligt också att höra de senaste nyheterna från Aktse. Jag är fortfarande mycket kär i den stugan. När jag kom dit det första gången var det Per-Ola som var stugvärd, han högg veden själv, och allt –från ved som var torr till yxan som var skarp till huggkubben som var stadig till skorstenen som alltid var sotad –var i fantastiskt skick. Hans hustru skötte om stugan och Lennart, som var helt frisk då, körde mig upp med skotern och kom oavsett vilket väder det var. Så det kändes helt tryggt, även om jag var ensam.*

*Hälsa Lisbeth, Lennart och Anne- Sophie från mig och hälsa Aktse förstås!*

*Godela Unseld"*

# 2010-talet

*Citat från liggare 10-tal:*

*"Jag heter Abaidullah Koliwal. Jag kommer från Afghanistan. Åtta månader blir här i Sverige, men jag bor Jokkmokk på Jokken, och jag tycker om mycket samma som gå natur och miljö och två dagar var vi här men det var jätte mycket rolig och jätte skönt dagar och vi killar skojar mycket varandra på väl, vi skrattar mycket."*

*Abaidullah Koliwal, augusti 2016.*

10-tal	Antal	Medelålder	Kvinnor/Män	Vinter	Gästnätter
Besökare	436	-	38/62 %	47 %	2 349

## Naturskyddet kring Aktse – ängen

Många beskrivningar av naturen kring Aktse innefattar ord som storslagen, trollbindande vacker, paradiset på jorden och dylikt. Det är beskrivningar som fokuserar på det estetiska, det bildsköna och vackra. Dessutom används inte sällan ord som unik natur eller säreget landskap. Då fokuseras beskrivningen mer på de biologiska naturvärden som finns i omgivningen. Det är dessa naturvärden som detta kapitel ska fokusera på.

Aktses unika naturvärden tydliggörs främst genom områdets olika naturklassningar. Det finns en hel del klassningar som förenklat återfinns på en skala från ett område som är helt oskyddat mot grövre markgrepp till att det har klassning som nationalpark. Utan att gå in alltför mycket i de olika klassningarnas inbördes förhållande målar vi upp nationalpark som markör för den tyngsta klassningen utifrån en biologisk naturvärdesynpunkt.

Naturen kring Aktse innefattas inte av nationalparken, även om Sarek ligger väldigt nära. Däremot innehar området en rad andra tunga naturvärdesklassningar. Aktse kan titulera sig som världsarv, området finns med på CW-listan och är även ett Natura 2000 område.

Världsarvet ska vi bara beröra kort. Den nyfikna hänvisas till den uppsjö av mycket omfattande och oerhört intressanta litteratur som finns på annat håll. År 1996 bildades världsarvet Laponia som består av fyra nationalparker, två naturreservat och ytterligare några angränsande områden, däribland Aktse och Rapaälvsdeltat. Laponia innehar världsarvsstatus för dess sällsamma natur i kombination med områdets unika kulturella värden. I ett globalt perspektiv var områdets naturvärden inte nog unika för att klassas som världsarv men i kombination med den samiska kulturen som under lång tid präglat området utsågs ändå Laponia till världsarv. Aktse spelar en betydande roll för områdets kulturella värden. Om man knappar in Aktse i riksantikvarieämbetets databas Fornsök dyker en hel del markeringar upp. Markeringar som indikerar arkeologiska fornminnesfynd, bland annat en offerplats under Skierfeklippan och en somrargrav på en holme i Laitaure.

Den 5 december 1974 blev sjön Laitaure en av Sveriges första bidrag till CW-Listan. *Convention on wetlands eller Ramsarkonventionen* (efter den iranska stad där huvud-

sätet ligger). För att komma med på CW-listan behöver vissa kriterier uppfyllas. Kriterier som är kopplade till våtmarker och särskilt de våtmarker som är av vikt för fågellivet, nationellt och internationellt. Ramsarkonventionens mål är att tillhandahålla nationella åtgärder och internationellt samarbete när det gäller bevarande av våtmarker och klok hållbar användning av deras resurser.

En förmodad mer bekant naturklassning är Natura 2000. Ett Natura 2000-område utses enligt art- och habitatdirektivet som är fastslaget av EU och dess mål är att främja den biologiska mångfalden, genom bevarande och förbättring av naturmiljön. Natura 2000-konceptet innebär att särskilda områden i alla EU-länder tillsammans ska bilda ett ekologiskt sammanhängande nätverk. Dessa områden innehåller arter eller naturtyper som är särskilt skyddsvärda ur ett europeiskt perspektiv. Praktiskt går det till så att länsstyrelsen tar fram förslag på områden med särskilt höga naturvärdena. I samråd med markägare och berörda myndigheter granskar Naturvårdsverket och väljer ut vilka områden som ska föreslås till regeringen. Regeringen i sin tur tar frågan vidare till EU-kommissionen huruvida områden ska klassas som Natura 2000. I Sverige finns drygt 4 000 Natura 2000-områden på en sammanlagd yta av mer än sju miljoner hektar. Ett av dessa områden är den höglänta fjälläng som återfinns i Aktse. Den äng som Naturskyddsföreningen underhåller genom årlig slåtter. Nedan följer en beskrivning av området och dess naturvärden. Texten är en förkortad version av Länsstyrelsens uppföljningsrapport inom ramen för *Aktse – Bevarandeplan Natura 2000*, utförd av Anna Högdahls för länsstyrelsen i Norrbotten 2012.



*Natura 2000-området Aktse, ur Aktse – bevarandeplan för Natura 2000.*

*"Aktse vid porten av Sarek ingår inte i Nationalparken men området är intressant och Natura 2000-klassat. Markerna kring Svenska Naturskyddsföreningen stuga i Aktse är fjällnära, delvis stenbunden slätteräng i sluttning.*

*En del av ängen runt nämnda stuga slås årligen med lie av Naturskyddsföreningen och detta har gjorts sedan 1977. Vilket har haft en intressant effekt på florán i området. Större delen av Natura 2000-området har dock inte hävdats på mer än femtio år och vissa delar är i behov av slyröjning.*

*Område A som årligen slås med lie utgörs av en fin, något stenbunden slätteräng med bra blandning av gräs och örter. Övre delen ligger på frisk, sluttande mark medan delen runt stugan är plan.*

*Gräset domineras av vårbrodd och rödven men man hittar även olika sorters gröe, rödsvingel och fjälltimotej. Fläckvis förekommer en del tuvtåtel. Bland örterna dominerar ängssyra, smörboll och midsommarblomster även om gullris, rödklöver, rödblåra och enstaka rölleka förekommer. Det finns även rikligt av mossviol och fjällviol närmast botten-skiktet. Fläckvis förekommer även brudborste och nordisk stormhatt. Bland de mer typiska slätterarterna finns bland annat vanlig låsbråken, lämmelstarr, ormrot, ängsskallra, grässtjärnblomma, svart- och ängs-fryle, vårfingerört, späd ögontröst och ängsdaggkåpa. Område B har inte hävdats på ca 50 år. Något år har man dock slagit delar av området. Ängen är mycket frodig med högorter och gräs på frisk-fuktig, något stenbunden mark som sluttar svagt mot söder. I östra delen finns ett källflöde och denna del är fuktigare. Vegetationen består inte av den fina blandning av örter och gräs som i område A, utan här dominerar midsommarblomster och fläckar av älggräs och brudborste. Men område B har ändå en förvånande floristisk mångfald med tanke på den uteblivna hävden och över hela ängen finns rikligt av rödven, ängssyra och smörboll samt en del nordisk stormhatt och mjölkört.*

*I södra delen av område B och dess kanter börjar stora videbuskage breda ut sig på ängen. Det är hög tid att börja fundera på lämpliga åtgärder för detta. Ansamling av förnan är förvånansvärt låg i område B – kanske beroende på att så stor andel av vegetationen utgörs av lättnedbrytbara högorter.*

*Vi vet dessutom väldigt lite hur hävden påverkar marklevande svampar, insekter och mikroorganismer genom förändringar i mikroklimat och näringstillgång.*

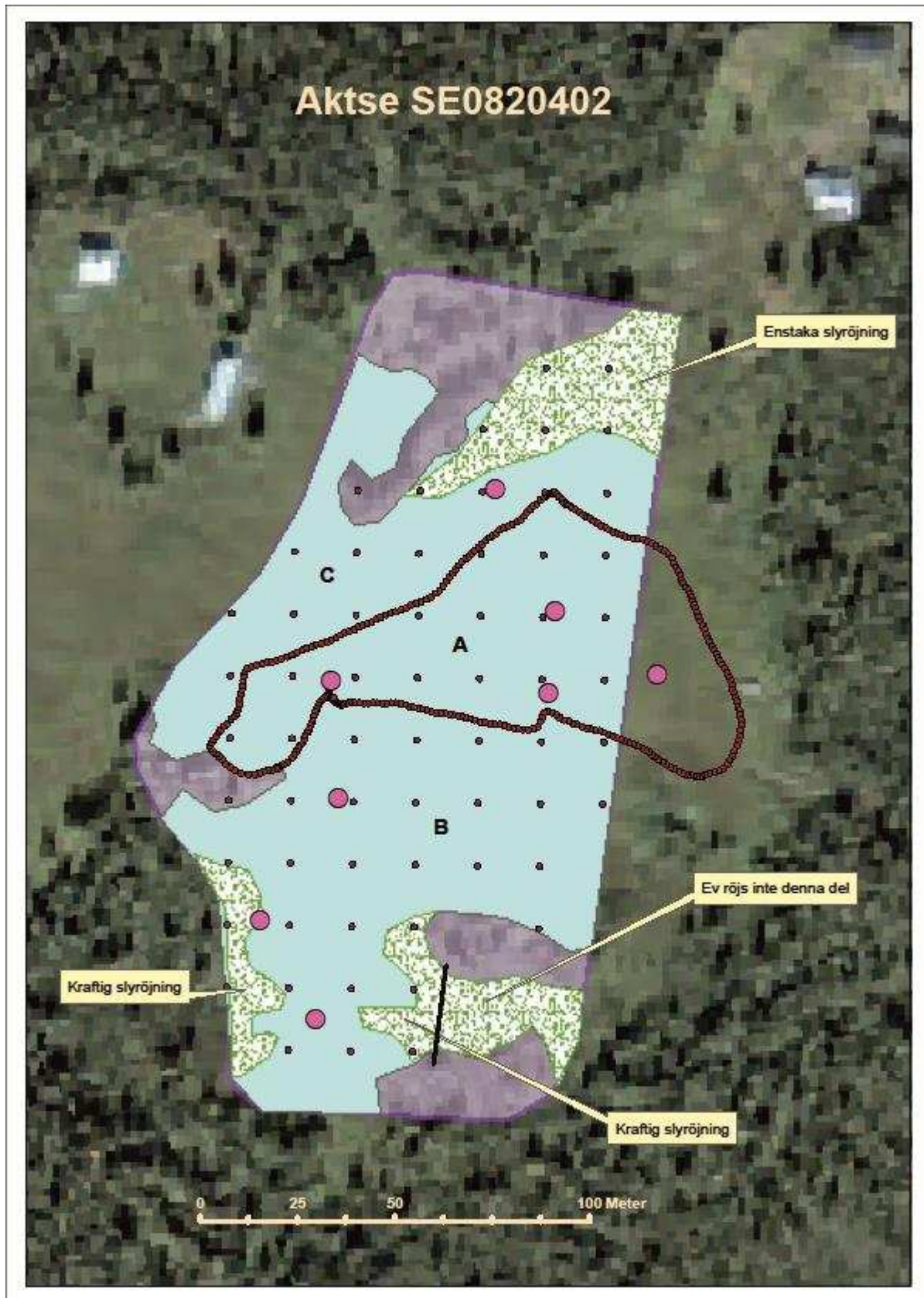
*Område C ligger i södersluttning på frisk, något stenbunden mark. I sydöstra delen finns dock ett mindre fuktdrag och här går skoter-/skidleden på vintern. Kungsleden löper diagonalt genom området i form av en halvmeter bred grässtig. Området hävdas inte i dagsläget.*

*Vegetationen domineras av gräs och högorter som rödven, ängssyra, midsommarblomster, smörblomma samt inslag av rödblåra, daggekåpa och nordisk stormhatt. Det är inte lika frodigt som i område B och arterna förekommer inte fläckvis på samma sätt. Även om flertalet slättergynnade arter från område A hittades i område C så var det avsevärt färre i antal. I område C är slyet enstaka och har inte övergått i buskform. Sedan rapporten skrevs har arbetet med att förädla ängen och Natura 2000-området pågått och pågår fortfarande. En hel del av videslyet har röjts bort i olika omgångar. Dessutom har det anordnats studie-*



*cirklar för att inventera floran och faunan runt ängen. Självklart är det den årliga slåttern som är den främsta insatsen för ängens mångfald."*

*Anna Högdahl, Länsstyrelsen."*





Förutom den årliga slåttern pågår även annat arbete inom ramen för Natura 2000-området. Länsstyrelsen och Naturskyddsföreningen samarbetar med att röja bort kringliggande vide och även slå nya delar av ängen, benämnd område C i rapporten ovan.

Dessutom har Naturskyddsföreningens Länsförbund i Norrbotten som ambition att inventera florans och faunan på ängen. Detta görs i form av studiecirkel och exkursioner till Aktse, dessutom har Naturhistoriska Riksmuseet haft en insektsfälla stående på ängen. Förhoppningen är att om några år kunna presentera en väl genomarbetad lista över ängens arter. Dessutom kan det finnas möjlighet att göra övergripande jämförelser med vad som Fältbiologerna hittade under deras läger på 60 och 70-talet – alltså före Naturskyddsföreningen började hävda ängen. Fortsättning följer.



## Bygget av vedboden i Aktse

*Text och bilder: Christer och Lisa Idesam, Boden.*

"Under många år så har vi, Christer och Lisa Idesam från Boden, varit trogna gäster i Naturskyddsföreningens stuga i Aktse. Frågan om en ny vedbod kom upp i samband med vår årliga förfrågan om bokning av stugan hos Anders Friström, Naturskyddsföreningens rikskansli i Stockholm.

Anders undrade om vi kände till någon lokal tillverkare i regionen av en timrad vedbod på ca 10 m<sup>2</sup>. Det ena gav det andra och det slutade med att föreningen beställde byggnaden från ett företag i Boden som levererade den som byggsats tidigt våren 2012 till dammen vid Seitevare kraftstation. Därefter var det Lennart och Ann-Sophie Länta som axlade ansvaret för skotertransporten ca 3 ½ mil till Aktse.

Eftersom inte tillverkaren kunde bistå med uppsättningen av timringen så slutade det med att vi tog på oss uppgiften. Vår plan var att tillsammans med vår dotter Elina och hennes sambo Ola, boende i Umeå, kunna utföra detta arbete veckan före midsommar.



*Christer arbetar med plintarna för vedboden.*

Vi anlände till hängbron tillsammans med Elina och Ola och deras tvillingpojkar Manne o Jona, då 2 ½ år. Pojkarna var väl förberedda och förväntansfulla att äntligen få starta detta stora fjälläventyr. Gissa om deras ögon blev stora när den omtalade aktsebon Lennart Länta kom körande på hängbron över Sitoätno med sin fyrhjuling med släpvagn för att frakta oss ca en mil fram till båtlaningen vid Laitaure. Packningen för en

veckas vistelse var stor, bestående av mat o kläder och verktyg för att fixa bygget.

Ögonen på pojkarna blev inte mindre när de förstod att resan skulle fortsätta med båt ca 8 km och med Lennart som "kapten". De hade tidigare hört talas om Lennart och nu fick de äntligen träffa honom.

Med en tungt lastad båt avklarade vi den sista biten fram till bryggan i Aktse. Därifrån om-lastning på nytt till en fyrhjuling med släpvagn upp till Aktsestugan. På höjden på östsidan av stugan hade Lennart och Ann-Sophie lagt upp byggsatsen väl skyddad för markens fukt och det stora vattenflödet nedför fjället under vårsmältningen. Vilken resa och vilken upplevelse för grabbarna. Efter mat så slocknade de lyckliga.



*De två vedbodbyggarna, Ola Edström och Christer Idesam.*

Första arbetsdagen så regnade det ihållande. Platsen där vedboden skulle stå var väl uttänkt av Lennart och Ann-Sophie så det gällde nu bara att få ordning på underlaget för plintarna. Vid kallkällan fann vi tillräckligt med finkornigt material för att få plintarna att stå i våg, jämt o stabilt.

Så småningom upphörde regnet men vattnet bokstavligen forsade nedför backen. Småpojken plaskade runt i galonbyxor o stövlar för att leta grodor som det fanns gott om.

Vädret stabiliserade sig i samma takt som vedboden tog form. Alla ängens blommor stod med knopp och växtligheten var enorm. Lisa, Elina och grabbarna fördrev tiden bland annat med att promenera ned till Lennarts brygga och där sitta och fika och kasta lite stenar i vattnet.

Christer och Ola kämpade på med bygget som gick galant. Arbetet underlättades avsevärt eftersom Lennart bistod bland annat med sitt elverk vid bygget. Dagen före midsommarafton var det mesta klart och Ann-Sophie planerade för att måla timringen.

Midsommarafton firades i strålande solsken och så gott som alla blommor på ängen var nu utslagna. Det var helt makalöst vackert. Vid föreningens stuga dukades det för knytkalas, lekar och dans kring midsommarstången. Det var en härlig fest med nya o gamla stugvärdar, Läntas och turister.

Manne och Jona fick köpa en kexchoklad var i butiken, satt på STF-trappan och smaskade. Lyckan var total.

Elina och Ola hann också med att bestiga Skierfeklippan innan hemfärden.

Efter midsommarhelgen åkte Elina, Ola o pojkarna hemåt. Vi stannade kvar för att städa o röja. Nere vid bryggan väntade Lennart för att frakta dem till bilparkeringen. Pojkarna var mycket glada över att än en gång få åka båt och fyrhjuling med Lennart.

Till vår stora förvåning ser vi någon timme senare en man komma springande efter spången över ängen. Det visade sig vara Ola som när de kom fram till bilen upptäckte att han hade glömt bilnycklarna i stugan. Han hittade nyckeln och sprang ner till Lennart som väntade i båten. När de kom fram till båtlänningen vid cykelstigen så tackade han nej till att få skjuts med fyrhjulingen. Ola valde istället att spring den dryga milen till den väntande familjen där han upptäcker att det var punktering på ett däck. Vilken avslutning på en härlig vecka.



*Den färdiga vedboden, med både kluven ved och långved på tork, inne och ute. Foto: Marcus Lidström.*

Resan har satt sina positiva spår i pojkarnas sinne. Än idag så frågar pojkarna, 8 år gamla, om Lennart, Ann-Sophie och hunden Tjåvvo och vill gärna återvända dit. Många gånger har Lennart undrat hur "löparen" och hans familj har det.

Avslutningsvis så vill vi framföra vårt stora tack till våra vänner Lennart och Ann-Sophie Länta för deras engagemang i detta projekt.

En sak är då säkert, vi återkommer som tidigare år."



# Framtiden

*Text: Anders Friström*

Bergen är till synes eviga, står där som tysta vaktposter i dalen. Stugan är inte riktigt lika evig, men närapå. Nog står den kvar om ytterligare 75 år. Den behöver bara lite kärlek och massor med underhåll. Människorna kring stugan är kanske inte lika långlivade, men nya krafter kommer till vartefter de gamla drar sig tillbaka.

Marcus Lidström är en sådan ny kraft, som kom in i bilden i samband med att Naturskyddsföreningens länsförbund i Norrbotten tog över förvaltningen av stugan. Ann-Sophie Länta är kvar som stugvärd. Men får nu hjälp av Marcus med det tunga slitet med veden och mycket annat. Han tar också hand om bokning och information. Därtill har han gjutit nytt liv i slåttern, med många nya engagerade vid den senaste slåttern. Ett fruktbart samarbete med Länsstyrelsen har också inletts kring bevarandet av ängens naturvärden.



*En 160 W solcell på Aktsestugans vägg ger ström till belysning och mobilladdning. Foto: Anders Friström.*

Med installationen av den nya solelanläggningen i stugan har ett annat kliv tagits in i framtiden. Nu kan man enkelt och brandsäkert få ljus i stugan mörka vinterkvällar, om bara soltimmarna på dagarna räcker till för att fylla batteriet. Även de i dag så livsnödvändiga mobiltelefonerna kan laddas med solens hjälp i den nya anläggningen. Någon täckning finns det dock inte, men det kanske också kommer i någon mer avlägsen framtid.

Aktsestugan är populär och många gör sina bokningar mer än ett år i förväg. Den höga beläggningen sliter förstås en del på inredningen, och tär på vedhögarna. Men veden tas ju från de fjällbjörkar som växer i kanten av ängen. Det torde vara svårt att



hugga mer till vedbrand än vad som växer till i skogsbrynet årligen. Vedfångsten hjälper med andra ord till att hålla markerna öppna.

En anledning till att Naturskyddsföreningen köpte andelar i Aktsehemmanet var att kunna inkludera Laitauredeltat i Sareks nationalpark. Det har ännu inte blivit verklighet, och inga steg har tagits i frågan under lång tid. Men någon gång i framtiden kanske det kan bli så.

Vidmakthållandet av ängen framstår också som ett allt viktigare ändamål för att bibehålla stugan. Nu när ängen blivit Natura 2000-område känns det viktigt att upprätthålla hävden på denna kulturmark, med anor från mitten av 1800-talet. Aktse är en plats med rik historia, vilket denna skrift har visat. Det är också en av landets vackraste platser, kom två i Sveriges Naturs omröstning om detta för några år sedan, efter Höga kusten.

Det är bara att kliva ut på farstubron om morgonen så står du inför ett sceneri som saknar motstycke. Bergen, skogen, sjön och ängen, de bidrar alla till skönheten. Aktse kommer att fortsätta att locka besökare under många år än, vandrare, fiskare, forskare, fältbiologer och naturskyddare. Alla som varit där bär med sig en bit av stillheten och skönheten i sitt hjärta när man styr kosan hemåt.

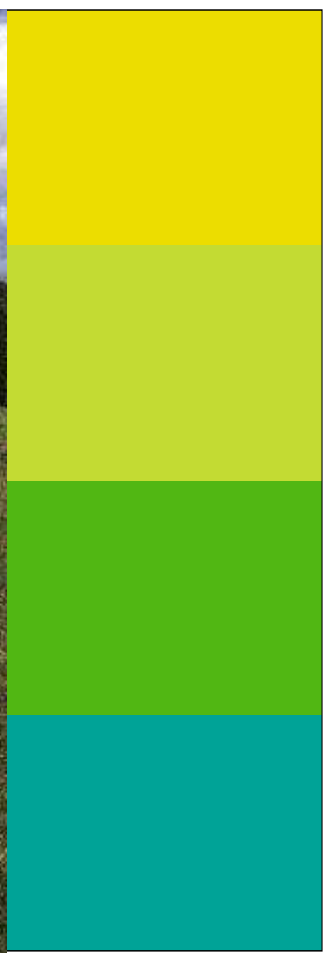
Det kommer kanske aldrig att bli enkelt att ta sig till Aktse, och det är väl en del av tjusningen. Men man får hoppas att det kommer finnas folk i Aktse även framledes, som kan bemanna båttrafik på sjön och hjälpa till med skjutsar med mera. Men som regel får vi nog lita till egna ben för att ta oss fram till stugan, oavsett vilket håll vi kommer ifrån.

På lite längre sikt kommer klimatförändringarna att förändra fjällvärlden. Kalfjället kommer att slyta igen på allt högre höjder, Redan kring 2040 räknar forskarna med att Kungsleden kommer att gå i slyskog längs i stort sett hela ledens sträckning.

Ökad nederbörd sommar såväl som vinter kan också komma att ställa till problem. Tö och slaskföre kommer att bli vanligare om vintern, liksom hög vattenföring i bäckarna om sommaren, alternativt torka och alltför intensiv högsommarvärme. Klimatförändringarna antas också leda till att myggen kommer tidigare, blir fler, större och ger ännu mer kliande myggbett.

Men bergen består, även om glaciärerna och snön smälter bort. Vår längtan till fjälls är också bestående. Sarek och Aktse kommer nog aldrig att förlora sin dragningskraft.





Naturskyddsföreningen  
Norrbotten  
[www.norrbotten.snf.se](http://www.norrbotten.snf.se)